

CHAUVÉ

MAGAZINE MUNICIPAL
JUIN 2023 // N°114

infos

Prenons soin
de notre environnement
p. 4



1^{ER} JUILLET 2023

19H - PARC DE LOISIRS

COMITÉ DES FÊTES



SOIRÉE MUSICALE

CONVIVIALE & FAMILIALE

23h
Feu
d'artifice

Chauvé en fête!

BUVETTE 4 FOOD-TRUCKS

"Le Petit Rouge" pizzas

"Madame fait sa fouée" fouées

"La Pause" burgers

"La crêpe en balade" galettes/crêpes



PAIEMENT CB
SUR PLACE

POSSIBILITÉ DE PIQUE-NIQUER

Respect et civisme pour lutter contre les violences.

La démission du Maire de Saint Brevin, en raison de l'incendie criminel de sa maison, est une nouvelle illustration d'une société française de plus en plus violente qui n'épargne plus personne et se banalise.

Sans aller aux souvenirs les plus douloureux des meurtres par ex. de Samuel PATY, la petite Lola ou plus récemment de l'agression des bébés à Annecy, cette montée de la violence fait peur car elle s'étend partout, à l'hôpital, à l'école, au sein des familles ou dans la rue.

Notre commune, au regard des données chiffrées de la gendarmerie, semble moins touchée que d'autres, et pour ma part, sauf de rares altercations un peu vives, je n'ai jamais eu à en souffrir personnellement.

Pour autant, nous n'en sommes pas à l'abri et le mois dernier, l'agression au couteau entre quatre jeunes sur le parking du parc en plein jour aurait pu être beaucoup plus grave.

Les causes de cette violence sont trop nombreuses pour en dresser l'inventaire. Je me limiterai à celles évoquées par Yannick MOREZ lui-même et de nombreux maires : les carences de l'État, le manque d'exemplarité et le poids des réseaux sociaux.

Si je loue, pour Chauvé, la qualité des relations avec la gendarmerie locale, je rejoins l'Association des Maires de France (AMF) pour déplorer les difficultés de l'État à assurer ses missions régaliennes -police, justice, santé, éducation par ex.- par manque de moyens, une bureaucratie pléthorique éloignée des réalités du terrain, ou le manque de soutien aux élus locaux.

De haut en bas, cette crise est d'abord celle d'un État trop souvent défaillant à protéger, lent à rendre justice, pesant à fonctionner car alourdi de normes.

Mais les représentants politiques ne sont pas non plus exempts de reproches quand ils exacerbent les tensions au lieu de réfléchir calmement, ou qu'ils invectivent au lieu de chercher des compromis ; attitudes illustrées par le triste spectacle donné trop souvent par des élus à l'Assemblée Nationale. Qu'attendre de tout un chacun quand les leaders montrent si peu d'exemplarité ?

Car, à l'ère du numérique, tout est su, amplifié, attisé par des médias à l'assaut du sensationnel et plus encore des réseaux sociaux, grand défouloir de haine, menaces et anathèmes. Le digital donne accès au monde mais qu'il ne devienne pas un tribunal

Alors, à l'approche de notre fête du 14 juillet, jour de concorde nationale, sachons trouver la voie d'une liberté d'opinion respectueuse de celle des autres, d'une égalité des droits respectueuse aussi des devoirs et enfin d'une fraternité humaine respectueuse de l'environnement.

C'est sur ces vœux de civisme que je vous souhaite un bel été ensoleillé, reposant et joyeux.

Pierre Martin, Maire



Sommaire

- Vie Communale p. 3
- Vie Culturelle p. 11
- Vie Scolaire p. 13
- Vie Associative p. 14
- Infos diverses p. 19
- Pornic Agglo p. 23
- État-civil p. 24

Retrouvez les comptes-rendus de conseils en mairie ou en ligne sur notre site !



Directeur de la publication :
Pierre Martin - Maire de Chauvé
Tirage : 1500 exemplaires
Dépôt légal : 2^e trimestre 2023
Crédit photos : Freepik, Pixabay

Conception / Impression :
Média Horizon Imprimerie du Bocage
02 51 46 59 10
www.imprimeriedubocage.com

DOSSIER « L'écologie à Chauvé »

Bilan et perspectives des actions en faveur de l'environnement sur la commune

3000, c'est le nombre d'arbres plantés depuis le début de la mandature, soit un arbre par habitant !

- Plantation sur la coulée verte avec la participation des élèves de CE1 CE2 de l'école du Parc.

En tout, ce sont environ 2 km de haies et d'arbres plantés, grâce à l'aide de Daniel PILVIN, qui vont ombrager notre campagne, retenir l'humidité des sols et stocker le CO² responsable du réchauffement climatique.



Le parc : jardins familiaux, éco-pâturage et verger municipal.

- **Plantation de 10 arbres fruitiers** pour la création d'un verger municipal dans le parc toujours avec de nouveau la participation des CE1 CE2 de l'école du Parc.
- **Création de jardins familiaux**, où les jardiniers s'entraident et échangent des bons tuyaux, leurs techniques, des semences et des graines.
- **Eco-pâturage depuis 1 an**, vous pouvez retrouver au fond du parc Uppy née le 2 mai et ses parents.

Les agents effectuent dans le parc des tontes différenciées ou raisonnées afin de permettre l'éclosion de fleurs et de favoriser l'éco-système.



Les sorties nature.

Deux sorties nature organisées au printemps, pour découvrir la faune et la flore de notre commune lors de petit circuit de 2 à 3 km.

Les sentiers.

La Ronde du bourg. L'équipe cadre de vie est à la recherche constante de nouveaux itinéraires afin de réaliser un chemin de randonnée autour du bourg. Aujourd'hui deux tronçons ont été réalisés (chemin du Brévas, Coulée verte). D'autres tronçons sont à l'étude et en négociation avec les propriétaires.



Verdissement du Cimetière.

Depuis plusieurs années, nos services techniques n'utilisent plus de produits phytosanitaires. Il a donc fallu trouver une nouvelle façon d'entretenir le cimetière. La solution retenue a été d'engazonner les allées secondaires et les inter-tombes, qui sont entretenues par des bénévoles que nous remercions vivement.



La journée mondiale du nettoyage, organisée chaque année la troisième semaine du mois de septembre, cette année elle aura lieu le samedi 16 septembre.

Espaces verts : Afin de faciliter le travail de nos agents des espaces verts, la composition des massifs est revue, privilégiant les espèces vivaces et couvrantes et en supprimant les plantes bi annuelles afin de limiter au maximum la consommation d'eau.

Le broyage des végétaux : Organisation de matinée de broyage pour le réemploi de la matière organique qui restaure le cycle naturel de la vie et contribue à la résilience des sols. La prochaine aura lieu au cours de l'automne.



Toutes ces actions ont reçu le « coup de cœur paysager » du Conseil départemental en 2022. Notre commune a été distinguée pour sa gestion globale des espaces verts qui respecte la biodiversité. Un cadre de vie avec un parc en cœur de bourg, mais aussi les nombreux événements. C'est donc avec une grande fierté que nous avons reçu ce prix que nous avons dédié à nos agents techniques qui œuvrent chaque jour à l'entretien et à l'embellissement de la commune.

Nous allons continuer nos actions environnementales avec des plantations de haies le long du chemin du Brévas et en partie haute de la coulée verte de Saint-Père.

Un agrandissement du parc à l'arrière du village des aînés est prévu, pour initier un refuge de la biodiversité. Espaces 100% naturel où la faune et la flore auront toutes leurs places, avec la création d'une micro-forêt et d'un sentier accès qui rejoindra le fond du parc avec une passerelle. Il faudra environ 30 ans pour que cet espace ait atteint sa taille adulte. Il faudra donc être patient, mais ce sera un cadeau pour les générations futures.



Régis



Julien

Nos agents espaces verts

Nous tenons à remercier Régis et Julien pour leur volonté d'accompagner le changement et aussi pour leur force de propositions.

Témoignage

Daniel

« Les mesures de protection de l'environnement ne sont pas de vains mots à Chauvé. Depuis quelques années, la plantation de haies bocagères, la concrétisation de projets pédagogiques avec les écoles ou les sorties observation de la nature sont autant d'éléments qui le prouvent. Et puis, Chauvé, c'est encore la chance d'entendre la chouette chevêche ou le hibou moyen-duc à la faveur de la nuit, de voir le loriot à la belle saison ou de contempler une orchidée sauvage ».



Daniel

CADRE DE VIE

L'association « **Chauvé seniors** », en partenariat avec la commission Cadre de vie pour le choix des emplacements, a permis de financer et d'installer une quinzaine de bancs autour de la commune, permettant à nos aînés de faire une ronde du bourg d'environ 2 km en trouvant sur son parcours des bancs pour se reposer à l'ombre de la coulée verte, du Brévas ou au cœur de notre charmant bourg. Projet financé par « **Villes Amies Des Aînés** ».



CHAUVÉ SENIORS / VIEILLESSE

CHAUVÉ, une « Ville Amies Des Aînés »...



Les petites marches Monalisa se dérouleront tout l'été. Une fois tous les quinze jours. (10 juillet, 24 juillet, 7 août, 21 août, etc.)

Les pauses café se poursuivent le vendredi pour le bonheur de tous.



Avec les visites de courtoisies, une attention particulière est portée en direction des plus fragiles. Durant l'été en cas de canicule, nous serons à leurs côtés. Nous invitons les personnes les plus isolées à s'inscrire en Mairie afin de prévoir des visites :

☎ 02 40 21 12 14.



La mise en place des aménagements financés par le « fond d'appui pour des territoires innovants seniors » est engagée. (Bancs,

barres d'appui...etc...), rendant Chauvé encore plus agréable à vivre.

Le 17 mars 2023, un bilan de la démarche « **Ville Amie Des Aînés** » et des actions en direction des seniors a été présenté en mai. Nous avons validé l'idée d'**obtenir le label « Villes Amies Des Aînés »** et de faire de notre rencontre annuelle un conseil des seniors.

Chauvé est désormais en route vers le label.

En septembre nous reprendrons nos animations.

Bel été à toutes et à tous.

TRAVAUX

LIAISON DOUCE CHEMIN DES SOURCES

Après la coulée verte, une nouvelle liaison douce...

Suite à l'acquisition d'une parcelle agricole, la commune a décidé de créer un chemin d'environ 300 m de long reliant la rue des sources au chemin du Brévas.

Après avoir décaissé la terre végétale sur une largeur de 2,50 m, un léger empierrement recouvert de gravillons a été mis en place.

Par souci de préservation de la biodiversité, la haie existante a été totalement conservée. Le merlon d'une largeur de 3.00 m sur l'autre côté du chemin sera boisé l'hiver prochain afin d'avoir, dans les prochaines années, un chemin protégé des vents.

Ce chantier, parfaitement mené sur un délai court, est une réalisation de l'entreprise locale Avril T.P. pour un coût H.T. de 14 000,00€. Le banc massif, en bois Douglas, positionné en bas du chemin est l'œuvre de Joël et Richard, agents des services techniques. Bravo à eux.

Ce chemin, interdit aux engins motorisés, permettra le passage des vélos et des piétons toujours en quête d'espaces sans voiture.



LOCAL BOULISTE



Les boulistes et les joueurs de palets auront un local...

A la demande et en collaboration avec les deux associations, la commune a créé un local de stockage et de convivialité sur le terrain dédié aux boules et palets. Ce local, d'une surface intérieure de 21 m², est accessible P.M.R. et bénéficie d'un préau couvert de 26 m².

La commune a, une nouvelle fois, fait le choix de travailler avec les artisans locaux puisque le coût permettait de passer en simple consultation sans lancer un marché d'appel d'offre publique.

La maçonnerie a été réalisée par l'entreprise Hamon Construction, la charpente couverture par l'entreprise R.D. charpente, la menuiserie métallique par l'entreprise MJJH et l'accès et l'entrée PMR bitumée par l'entreprise Avril T.P.

La plomberie, l'électricité et les finitions intérieures sont faites avec le plus grand soin par notre agent Patrice des S.T. merci à lui. Le montant global des travaux s'élève à 50 000 € H.T.

Ce local permettra un plus grand confort pour les deux associations, composées d'environ 80 adhérents, dans l'organisation de leurs entraînements et leurs concours.

URBANISME

L'été approchant, vous êtes nombreux à envisager des travaux sur votre logement. Voici une illustration des formalités qui sont requises. En cas de doute, vous pouvez contacter le service urbanisme de la mairie. Si vous êtes concernés par une formalité, vous pouvez réaliser le dossier en ligne, via le guichet unique (lien disponible sur le site de la mairie – rubrique urbanisme).

Quelles autorisations, pour quels travaux ?

DP : Déclaration Préalable
PC : Permis de Construire

AMÉNAGEMENT

de combles ou tout autre aménagement en espace d'habitation (ex: garage en habitation...)

- si hauteur sous plafond < 1,80 m : **aucune formalité**
- si hauteur sous plafond > 1,80 m :
 - de 5 m² : **aucune formalité**
 - 5 à 20 m² : **DP**
 - + de 20 m² : **PC**

TOUTE MODIFICATION DE TOITURE, PANNEAUX SOLAIRES, VELUX, ... : DP

RAVALEMENT À L'IDENTIQUE : aucune formalité
CHANGEMENT D'ASPECT OU DE COULEUR : DP

MODIFICATION ET/OU CRÉATION D'UNE OU PLUSIEURS OUVERTURES
(taille, nombre, matériaux, couleurs, ...)
DP

TERRASSE

- de plain pied, sans surélévation ni fondation profonde : quelque soit la surface : **aucune formalité**
- surélevée et/ou avec fondations profondes :
 - de 5 m² : **aucune formalité**
 - 5 à 20 m² : **DP**
 - + de 20 m² : **PC**

ENTRETIEN DE LA COUVERTURE
(remplacement de tuiles à l'identique par exemple, réparations, ...)
aucune formalité

AUVENT, PRÉAU, PERGOLA ...
- de 5 m² : **aucune formalité**
5 à 20 m² : **DP**
+ de 20 m² : **PC**

EXTENSIONS, VÉRANDAS, ...
- de 5 m² : **aucune formalité**
EN ZONE URBAINE (U) DES PLU :
• 5 à 40 m² et si le total de la maison reste < 150 m² : **DP**
• + de 40 m² ou si total maison devient > 150 m² : **PC**
HORS ZONE URBAINE (U) DES PLU :
• 5 à 20 m² : **DP**
• + de 20 m² : **PC**

PISCINE

- de 10 m², non couverte, restant moins de 3 mois : **aucune formalité**
- de 100 m², non couverte : **DP**
- de 100 m², avec couverture d'une hauteur < 1,80 m : **DP**
- + de 100 m² et/ou couverture d'une hauteur > 1,80 m : **PC**

ANNEXE

(abri de jardin, garage, local technique piscine, ...)
- de 5 m² : **aucune formalité**
5 à 20 m² : **DP**
+ de 20 m² : **PC**

PORTAIL
(sans modification de clôture) : **aucune formalité**

CLÔTURE CRÉATION ET/OU MODIFICATION
DP

Les travaux, constructions, installations et autres qui ne sont pas soumis à DP ou PC doivent toujours respecter le PLU et les prescriptions qui s'appliquent sur votre unité foncière. Vous pouvez trouver tous les règlements et rouages du PLU sur le site de la mairie, ainsi que sur le site géoportail de l'urbanisme.

DANS LE CADRE D'UN PERMIS DE CONSTRUIRE :

- Pour une construction neuve : vous avez l'obligation de recourir à un architecte si la surface de plancher dépasse 150 m².
- Pour une extension supérieure à 20 m² il en est de même, si la surface de plancher ajoutée à celle de l'existant fait dépasser les 150 m². Attention : il existe des cas particuliers où le recours à l'architecte est toujours obligatoire.

Afin de bien vivre ensemble, de garantir votre sécurité et celles des autres, quelques règles sont à respecter :

- > **Les chiens doivent être tenus en laisse sur l'ensemble du domaine public et notamment au Parc où trop de chiens sont détachés, provoquant de nombreux incidents.**
- > **Attention aux nombreuses divagations**, les animaux trouvés seront déposés en fourrière.
- > **Concernant l'utilisation d'appareils bruyants** (tondeuse, bétonnière, karcher, etc.), les horaires d'utilisations sont les suivants :
 - Du lundi au vendredi de 8h à 12h et de 14h à 19h
 - Le samedi de 9h à 12h et de 14h à 19h
 - Dimanche et jours fériés : INTERDIT
- > **Fêtes, soirées organisées**, prévenez vos voisins, soyez vigilant au volume sonore. Evitez de hurler et de parler fort, vos voisins vous entendent.
- > **Non aux aboiements intempestifs**, des solutions existent !



Les mesures de restriction des usages de l'eau

Dans une même commune, certaines zones peuvent faire l'objet d'un classement différent. Pour savoir si vous êtes soumis ou non à des restrictions, consultez la carte mise en ligne par la préfecture. Un moteur de recherche permet de localiser précisément son lieu d'habitation ou d'activités pour les professionnels.

<https://ssm-ecologie.shinyapps.io/restreau/>

N'hésitez pas à consulter le site internet de la préfecture de Loire-Atlantique afin de connaître notre niveau d'alerte.



PRÉFET DE LA LOIRE-ATLANTIQUE
Liberté Égalité Fraternité

Direction départementale des territoires et de la mer de la Loire-Atlantique

RestrEAU

Collectivité : Entretien des espaces verts ?

Professionnel : Irriguer mes cultures ?

Particulier : Arroser mon jardin ?

Connaître mes conditions d'usage de l'eau

CONSULTER GRATUITEMENT LA CARTE INTERACTIVE EN TEMPS RÉEL SUR SMARTPHONE, TABLETTE OU ORDINATEUR

<https://ssm-ecologie.shinyapps.io/restreau/>

#tous concernés par la sécheresse

©DDTM44 (www.loire-atlantique.gouv.fr) - juillet 2021

Sécheresse - Environnement - Actions de l'État - Les services de l'État en Loire-Atlantique

La végétation, particulièrement sèche, peut s'embraser au contact de la moindre étincelle et provoquer d'importants incendies. En forêt, 9 incendies sur 10 sont d'origine humaine et pourraient être évités.



Pour rappel, les feux, feux d'artifice non professionnels, sont formellement interdits.

Soyez vigilants à vos barbecues, mégots de cigarettes, aux objets incandescents.

BÂTIMENTS SINISTRÉS ; SÉCHERESSE 2022 :

Pour rappel, la commune a fait une demande pour être reconnue en état de catastrophe naturelle, liée aux retraits et gonflements des sols argileux causés par la sécheresse 2022. Cette demande a été faite en début d'année, pour l'année 2022 entière.

L'état de catastrophe naturelle pour le motif « sécheresse, réhydratation des sols » sur l'année 2022 a été reconnu pour la commune de Chauvé, par l'arrêté n°IOME231100 du 25/04/2023, publié au Journal Officiel de la République Française (JORF) le 10 juin 2023. Cet arrêté reconnaît que la commune a été concernée par les effets de cette catastrophe naturelle sur la période du 01/07/2022 au 30/09/2022.

Nous vous rappelons que vous disposez de 30 jours à compter de la publication de cet arrêté, pour déclarer vos désordres auprès de votre assureur, si cela n'a pas été déjà fait à l'apparition du sinistre.

Soit impérativement **avant le 10 juillet 2023**.

Cet arrêté est visible sur les panneaux d'affichage de la mairie ainsi que sur son site internet.

CANTINE À 1 EURO

La municipalité a voté lors de son conseil du 9 juin, un nouveau dispositif social : la « cantine à 1 euro ».

Le gouvernement a proposé la mise en place de ce dispositif dans le cadre du plan pauvreté, avec pour objectif de garantir à certaines familles des repas équilibrés à faible coût pour leurs enfants en milieu scolaire.

La tarification sociale s'établira sur trois tranches selon de quotient familial de la CAF comme suit :

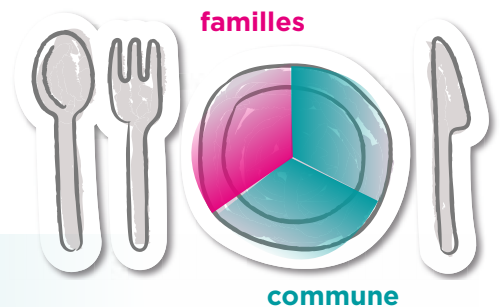
Quotient familial	Tarif
T1 - De 0 à 600	0,80 €
T2 - De 600 à 1 000	1,00 €
T3 - Supérieur à 1 000	3.75 €
Repas adulte	6,00 €

Les familles devront pour cela fournir l'attestation du quotient familial lors de leur inscription et communiquer tout changement de situation en mairie.

Ce nouveau dispositif prendra effet au 1^{er} septembre lors de la rentrée scolaire 2023/2024 et les familles seront informées lors de leurs inscriptions si elles sont éligibles.

Afin de ne pas léser les familles qui ne pourront pas bénéficier du dispositif, il n'y aura pas d'augmentation du tarif cantine.

A titre d'information, **le coût des repas est porté au 2/3 par la commune** et uniquement **1/3 est refacturé aux familles.**



CONSEIL MUNICIPAL DES ENFANTS

Le 20 avril, le conseil municipal des enfants a organisé un après-midi avec les Séniors sur le thème des « jeux d'aujourd'hui et d'autrefois ».

Jeux de Scrabble, Triomino, Belote, grenouille, Wii... Ils se sont confrontés, et chacun a pu essayer ce qu'il souhaitait.

Nous avons profité de cette journée pour **créer des pièges pour frelons asiatiques**, grâce aux conseils de Daniel PILVIN, jeune retraité, spécialiste de la nature, qui passionne les adultes et les enfants.



Aussitôt créés, aussitôt mis en place dans notre si beau parc.

Puis, nous avons pris le goûter tous ensemble avec une bonne brioche de chez BUTON que nous remercions vivement !

Le 8 mai, nous étions présents pour rendre hommage à nos aînés lors de la commémoration de l'armistice auprès des élus adultes.

À bientôt pour la suite de nos aventures !



Dans le cadre de l'été au Parc, en partenariat avec la maison du Parc, nous vous proposons:

vendredi 7 juillet la venue de la joyeuse fanfare de rue "Le grand machin chose" à partir de 19h30
Un atelier d'écriture iodée animé par Anne Tessier

mercredi 12 juillet à partir de 16h
Vente de livres déclassés à 1 €

mercredi 19 juillet à 19h
Théâtre impro: Les Zinzinettes pour un moment de franche rigolade.

Mercredi 26 juillet à 16h30
Lectures pour les enfants

Photos de Thierry Deniaud



Artiste Potier, Thierry Deniaud nous propose son regard de photographe sur ses créations.

À voir à la médiathèque à partir du 25 juin 2023



Nous avons aimé et nous vous conseillons pour l'été



Un nouveau visage:
Christèle nous a rejoint à la médiathèque.
Bienvenue à elle!

L'inscription à la médiathèque est gratuite pour toutes et tous. Il vous suffit de remplir la fiche d'inscription que vous trouverez sur place ou en bas de la page d'accueil du site : <https://bibdechauve.word>

HORAIRES DE LA MÉDIATHÈQUE
Toute l'année, été compris

MARDI 16H / 18H

MERCREDI
10H / 12H30
ET 15H / 18H


VENDREDI 16H / 18H

SAMEDI 10H / 12H30

infos et contacts

catalogue en ligne :
chauve-pom.c3rb

site:
bibdechauve.wordpress.com

 AU BONHEUR DES MOTS

Brin de Culture...



LA VIE CULTURELLE

Prochaines expositions en mairie : Jusqu'à fin août

Expo photos :

Tchernobyl, les vestiges de la catastrophe par Béatrice NACHIN.

J'ai eu l'occasion d'aller dans la zone dite « d'exclusion » de Tchernobyl en 2019 et 2021. Ce reportage n'a pas pour but de faire le procès de qui ou quoi que ce soit mais de montrer ce que sont devenus ces lieux abandonnés du jour au lendemain et où la nature reprend ses droits. On pourra également y voir quelques images de la centrale que j'ai eu le privilège de visiter.

Septembre-octobre :

Les peintures de Thérèse Porcher. Tableaux à l'huile et à l'encre de chine



ÉVÈNEMENTS : NUIT DES ÉTOILES



Le club d'astronomie Orion Adacv (Animation Découverte de l'Astronomie et Culture de la Voûte Céleste) sera présent à Chauvé le samedi 12 août salle Calleva pour la nuit des étoiles.

L'accueil du public pour observer le soleil dans des lunettes spéciales s'effectuera à partir de 15h00. Une exposition photos des membres du club d'astronomie sera présentée avec des panneaux explicatifs sur la Lune, sur le soleil, et sur les différents événements dus à l'astronomie, comme les éclipses, les marées, les saisons, et un espace sera dédié aux maquettes de Christophe jusqu'à 19h00.

Puis à partir de 22h00, nous accueillerons à nouveau le public sur le terre-plein près du complexe pour observer dans les télescopes, les merveilles du ciel d'été comme Véga, Deneb et Altaïr, puis un peu plus tard, ce sera Saturne qui sera observable, avec ses anneaux.

Une buvette sera disponible dans l'après-midi.

CHANT'RIT

La troupe de la Chant'Rit prépare son spectacle de variétés !

La saison est lancée pour notre association intergénérationnelle et les répétitions ont commencé au mois de mai. Nous vous donnons rendez-vous pour notre spectacle de variétés de 2h :

Le samedi 11 novembre et le dimanche 12 novembre ainsi que le vendredi 17 novembre et le samedi 18 novembre.

Il est toujours possible de rejoindre la troupe si vous êtes amateur/rice de bricolage, peinture, confection de décors, de costumes ou que vous souhaitez intégrer le groupe de chant. N'hésitez pas à nous contacter !

Pour toute demande d'inscription et/ou d'information, contactez-nous par mail :

e assolachantrit@gmail.com

Pour suivre notre actualité, nous vous invitons à vous rendre sur notre page Facebook

f "La Chant'Rit Chauvé". Présidente : Marine Bertin ☎ 07 77 77 85 84



ÉCOLE DU PARC

L'année se termine en beauté à l'école du Parc !

Entre quelques averses, nous avons pu profiter d'une éclaircie lors de notre défilé organisé pour le carnaval ! Pendant leur déambulation dans le parc, les élèves ont pu passer voir les anciens et les enfants de la micro-crèche. Ils se sont ensuite régalingés avec un goûter offert par l'Association des parents d'élèves !

Les élèves de CE2-CM1 et de CM1-CM2 ont poursuivi le projet artistique avec Lucile PICHEREAU. Cette aventure musicale s'est clôturée le vendredi 2 juin, au théâtre de Chauvé, par une répétition générale devant les autres élèves de l'école, puis le soir, par une représentation devant les familles.



Nous remercions encore l'APE pour la réalisation de ce projet. Les élèves de GS-CP et de CE1-CE2 ont débuté leur projet Musique et Danse et s'exercent activement pour présenter leur chorale lors de la **fête d'école qui aura lieu le samedi 24 juin.**

Nous sommes également dans la période des sorties de fin d'année ! Les élèves de maternelle se sont rendus fin mai à l'Océarium du Croisic et à la plage. Ils en garderont tous de beaux souvenirs ! Les plus grands iront visiter l'incroyable jardin du Migron, tandis que les GS-CP et les CE1-CE2 se

rendront à Terra Botanica à la fin du mois.

Toute l'équipe enseignante remercie la mairie et l'Association des parents d'élèves pour leur soutien financier.

ÉCOLE SAINT-JOSEPH

Depuis le dernier « Chauvé infos », de nombreux projets ont rythmé la dernière période et il en reste encore quelques-uns à vivre.



Nous avons terminé l'après-midi en dégustant des crêpes préparées par les parents et en dansant sur la cour.

Certaines classes ont découvert « les petites bêtes » au Quai vert à Frossay, travaillé sur le tri sélectif et le compost avec Pornic Agglo.

En mars, la « semaine de... » nous a permis de découvrir notre beau pays. Selon les classes, nous avons découvert l'histoire de notre pays, son drapeau, les régions françaises avec leurs spécialités. Le dernier jour, nous nous sommes promenés dans le parc pour « la balade française ». Le long de notre parcours, des activités animées par des parents nous ont permis de danser, de décorer des masques, de faire du sport... C'est en chantant « Aux Champs Élysées » et vêtus aux couleurs du drapeau tricolore que nous avons clôturé cette semaine.

Au mois d'avril, les élèves de CE2, CM1 et CM2 ont pu découvrir la capitale puisqu'ils y ont séjourné pendant 4 jours. Les belles visites et leurs beaux souvenirs vont être présentés à leurs familles courant juin lors d'une soirée.

En mai, le carnaval nous a réunis dans le parc pour le défilé.

Au mois de juin, les CE2 ont poursuivi leur projet autour du livre en accueillant une illustratrice. « Chouette matinée ! »

Ce mois de juin a aussi été un mois sportif puisque toutes les classes se sont retrouvées pour les journées CLE (Communauté Locale des Établissements). Répartis en équipe avec des élèves des écoles du secteur, ils se sont entraînés à la course, au relais, à la danse... Chauvé a accueilli environ 300 élèves de GS et CP.

C'est la kermesse qui nous anime ces dernières semaines. Nous vous attendons nombreux dans le parc pour assister à nos danses sur le thème de la nature (notre thème d'année) le samedi après-midi 17 juin.



Nous vous souhaitons un très bel été !
Valérie Malleron, cheffe d'établissement

EVS : L'Espace de Vie Sociale, L'été rime avec convivialité !

Pour cette deuxième édition de « L'été au parc » : 4 dates à retenir !
(En après-midi et en soirée à partir de 16h)

Dès le vendredi 7 juillet 2023 : Vacances : Sortie du port ! Un goûter vous attend, à 16h30, dans le parc aux allures de port de pêche. Un espace de jeu sera à votre disposition sur le thème de la mer. En soirée, une fanfare déambulera dans le parc : Le Grand Machin Chose ! Ambiance décontractée assurée pour voire la vie en rose. Surtout, n'oubliez pas votre pique-nique !

Le mercredi 12 juillet : À l'abordage !

Place aux accordéons du Bandaléon. Vous pourrez lire et chanter les paroles pour vous amuser. Les grands pirates pourront participer à un atelier d'écriture animé par Anne TESSIER et les petits pirates à un atelier avec « La clef des familles ».

Le mercredi 19 juillet : Divagations marines. L'art est à l'ache avec une exposition des « Bidules », suivi d'une représentation de théâtre d'impro et ça swinguera encore... avec le retour de Guillaume JOURNEY dans le parc.

Le mercredi 26 juillet : Fin de croisière. La sérigraphie (Impression par pochoir) sera à l'honneur, avant une fin musicale avec le groupe Belly Paper qui clôturera cette édition.

Lectures, contes, ventes de livres seront aussi au rendez-vous grâce à la médiathèque municipale, avec peut-être d'autres surprises qui vous attendront.

Comme l'an passé du jus de fruit sera proposé ainsi que quelques "mousses". Apportez votre pique-nique mais, si vous l'oubliez, les jeunes de la MDJ vous proposerons quelques petits plats à déguster pour ces soirées ensoleillées.

PR S-MIDI & SOIRÉE
L'ÉTÉ AU PARC
Animations gratuites et ouvertes tous

Espace de lecture, activités manuelles, jeux en bois, mōkky, pétanque, fléchettes, palets...
Sur place vente de boisson et panier repas.
Espace de repas aménagé, n'hésitez pas à apporter votre pique-nique pour profiter de la soirée !

07 JUILLET	VACANCES : SORTIE DU PORT Espace de jeu géant "Port de pêche" - Goûter offert aux familles à 16h15 - Exposition photos et cartes postales - Fanfare "Le Grand Machin Chose" de 19h30 à 21h45
12 JUILLET	L'ABORDAGE ! Atelier d'écriture public dans le parc - Vente de livres à petits prix par la médiathèque - Atelier "Les p'tits pirates" par La clef des familles de 15h30 à 17h30 - Concert "Le Bandaléon" de 19h00 à 21h30
19 JUILLET	DIVAGATIONS MARINES Exposition "Les Bidules" - Théâtre d'improvisation par "Les Zinzinettes" à 19h00 - Concert de Guillaume Journey à 20h00
26 JUILLET	FIN DE CROISIÈRE Lectures de contes et histoires de marins de 16h30 à 17h30 - Atelier de sérigraphie de 16h00 à 19h00 - Concert "Belly Paper" de 19h30 à 21h30

POUR PLUS D'INFORMATIONS
COORDINATEUR@MDPCHAUVÉ.FR
02.40.64.39.88

L'été rime aussi avec Vélo. Découvrir les chemins de la commune de façon ludique est possible. Un sac, des questions et ça roule...
Le ChauVélo vous attend...



Témoignages

- **Sylvie, chauvéenne de longue date et toute première à tester le ChauVélo :** « Petite balade à vélo pour découvrir ou redécouvrir la commune en s'amusant, on cherche, on trouve. En famille, avec des amis, ... nous avons adoré ! »
- **Charlie, 8 ans, quasi-chauvéenne et un ChauVélo en famille :** « Le parcours était bien, il y a plein d'énigmes à découvrir mais j'ai eu mal aux jambes et des courbatures. »

L'EVS, ce sont aussi de nombreuses activités :

qui sont proposées tout au long de l'année...
Accompagnement à la scolarité, yoga, Pilates, couture, etc...

Le parasol est presque planté, les lunettes de soleil sont sur le nez, on peut regarder la programmation de l'été !



À la maison des enfants !

La maison des enfants propose des animations tout l'été pour les enfants de 3 ans à 11 ans, avec notamment :

- Des séjours, pour apprendre à camper, à vivre en collectivité et s'amuser avec les copains ;
- Des sorties tous les jeudis, pour découvrir le territoire et vivre de nouvelles expériences ;
- Des sorties à la mer pour profiter du littoral, au musée du Pays de Retz, à l'Aquaparc de Saint Viaud, des activités sportives et nautiques, des animations avec l'association Échos nature.

C'est aussi l'occasion, pour les nouvelles familles, de préparer l'inscription des enfants (accueil de loisirs et accueil périscolaire) pour la prochaine rentrée scolaire. Vous pourrez découvrir la maison des enfants le temps d'une matinée, le jeudi 31 août 2023, de 10h à 12h – gratuit et sans inscription.

À la maison des jeunes !

La maison des jeunes proposera des animations du 10 juillet au 4 août et du 22 août au 1^{er} septembre pour les jeunes à partir de 10 ans, avec notamment :

- deux séjours estivaux (Pornic pour les 10/12 ans et Bain de Bretagne pour les 13 /16 ans) ;
- un projet de cuisine dans le cadre de « L'été au parc » ;

- des soirées jeux, des sorties « Plage & baignade », concerts et spectacles sur la côte, barbecues & grillades, accrobranche, téléski nautique, parc de Branféré, etc.

- un dispositif « Argent de poche », ouvert aux jeunes de 16 ans à 18 ans, pour s'investir dans la vie communale, réaliser une mission citoyenne et acquérir de nouvelles compétences. En contrepartie, les jeunes bénéficieront d'une indemnisation de 15 Euros. Ces activités sont encadrées par les services techniques de la commune de Chauvé.



Aux activités de loisirs et bien-être !

Les activités « Loisirs » recommenceront à partir de la rentrée scolaire et vous pourrez retrouver des cours de yoga, animés par Evelyne DELIE, des cours de couture, animés par Amélie VASINA, des rencontres coutures, l'activité de tricot pour enfants, animée par Christine GABORIAU et, une nouveauté pour cette rentrée : des cours de Pilates, animés par Guillaume ESPINOSA.

Les inscriptions débuteront cet été et vous pourrez nous retrouver au forum des associations pour faire votre choix d'activité !

Retrouvez toutes les informations sur ces activités sur notre site internet : www.mdpchauve.fr, onglet « Adultes et Familles ».

À bientôt ! La maison du parc

PÉTANQUE CHAUVÉENNE

Un Grand MERCI !

Le concours semi nocturne organisé le vendredi 19 mai a été une réussite !

74 équipes étaient au rendez-vous pour la seconde édition ! Nous remercions tous nos bénévoles, la municipalité, les associations et les sponsors pour votre aide. Rejoignez-nous les mardi après-midi, à 14h15 et jet du but à 14h30, au boulodrome à côté du complexe du Pinier.

N'hésitez pas à nous contacter pour plus de renseignements sur notre e-mail

e petanquechauveenne@gmail.com ou sur notre page FB  Pétanque Chauvéenne

À très bientôt. Le bureau Pétanque Chauvéenne.



FOOT

Encore une saison qui s'achève ! Après avoir rêvé de la D2 pendant 4 ans, malheureusement notre équipe fanion descend au niveau inférieur, l'équipe B accède au maintient, in-extremis.

Mais satisfaction pour nos U17 qui finissent sur la plus haute marche de leur championnat, résultat des choix et des formations depuis des années, quel plaisir de les voir évoluer devant un nombre impressionnant de supporters tous les samedis.

Deux équipes de U15, dans un club autonome, une fierté également pour tout le club avec de très bons résultats.

Les 10 années de foot animation avec Philippe nous apportent la satisfaction en voyant tous ces jeunes gravir les échelons et prendre du plaisir tout en défendant les couleurs du club.

Concours de Palets, Concours de Belote, Tournois Jeunes, Rassemblement U8/U9, Tournoi de Sixte, ont été les grandes manifestations de cette saison avec tous les bénévoles, les parents, le C.A, les joueurs, les supporters, Merci à Tous.

Signatures des Licences :

Samedi 8 juillet 2023 le matin 10h30 – 12h00

Le président tire sa révérence...

« Suite de l'AG du 2 juin 2023, qui pour moi était la dernière après 16 années de bureau et 14 années de présidence. Une nouvelle équipe va se mettre en place, rapidement pour la suite de l'aventure. A bientôt et merci de m'avoir fait confiance pendant toutes ces années, avec les équipes successives qui m'ont accompagnées pour défendre les couleurs du club. »

Jérôme C

Roger Charpentier au club depuis 1977 qui a reçu des mains du district la médaille d'or du bénévole.



Jérôme Charrier ancien président avec Sébastien Charpentier et Sébastien Vallée qui ont été élus à la co-présidence l'Éclair de Chauvé Football.

LE PALET CHAUVÉEN



Le palet chauvéen remercie tous les joueurs qui ont arpentés le soleil le dimanche 3 juin 2023. L'après-midi s'est passé dans la bonne humeur.

Merci aussi aux spectateurs et à tous ceux qui sont passés nous faire un petit coucou.

Notre prochain concours aura lieu le 21 octobre 2023 à la salle du Pinier. Il s'agira d'un concours de palets sur plomb.

Inscriptions à partir de 19h. Venez nombreux.

HANDBALL

La saison est terminée, place à la période du recrutement qui est lancée...

Encore une belle saison qui s'achève. Cette année, nous avons pu voir des jeunes toujours aussi motivés sur le terrain et appliqués lors des entraînements. Cela présage encore de belles émotions sportives à venir.

Nous sommes en pleine période de recrutement, toutes catégories confondues, de 5 à plus de 60 ans (61 pour notre licencié le plus âgé). Il y en a pour tous les goûts et toutes les envies : baby hand, école de hand, loisirs, hand-fauteuil et les catégories de moins de 10 à séniors.

Les encadrants sont les bienvenus, toutes les bonnes volontés sont acceptées et des formations proposées aux personnes le souhaitant. Que vous ayez des enfants, petits enfants licenciés au club ou non, que vous pratiquiez le handball ou non, vos compétences sont recherchées et seront très appréciées

Nous serons ravis de vous accueillir au sein de ce club dynamique et familial.

Renseignements : Sandrine GRASSET ☎ 06 79 86 46 62

Bonne reprise à tous !

Merci à nos supporters et à très bientôt sur les terrains !

Le Président, Michel CORBE

Merci aux enfants de la MDE pour leur jolie construction pour notre exposition Lego® des 3 et 4 juin.



LE PAS CHAUVÉEN



Le PAS CHAUVÉEN, est une association qui organise chaque 2^{ème} dimanche du mois une randonnée d'environ 10 à 12 kms sur les chemins du Pays de Retz.

Le départ est à 8h30, place de la Mairie à Chauvé, n'hésitez pas à venir nous rejoindre pour une adhésion annuelle de 6 Euros, et 1 Euro de participation à chaque sortie.

Notre séjour annuel de 3 jours s'est déroulé au mois de mai, dans la baie du Mont Saint Michel. 35 adhérents ont fait le déplacement dans la joie et la bonne humeur.

Pour nous contacter e lepaschauveen@yahoo.com

GYM

Une trentaine de licenciées ont repris les cours de Gymnastique en décembre avec Céline.

Pour la rentrée de septembre, nous proposerons un cours supplémentaire de Gym Dynamique avec Nathalie, une nouvelle animatrice qui interviendra le jeudi de 19h à 20h.

Nous serons présentes au Forum des associations fin août pour plus de renseignements.

Bonnes Vacances à tous et à bientôt !



ATELIER CROCHET TRICOT (ATC)



Pourquoi nous tricotons ?

Dans la dernière édition je vous ai parlé de ce que les scientifiques disent sur les bienfaits du tricot. Comme je ne crois pas totalement en tout ce que l'on puisse lire dans les articles j'ai fait une petite étude parmi mes tricopines.

Pourquoi nous, les tricopines de ATC Chauvé, tricotons ?

Nous sommes plutôt d'accord avec les scientifiques mais mes tricopines aimeraient ajouter quelques commentaires de plus.

Oui, c'est bon pour la santé, mais on aime être utile pour le bien d'autres, et surtout de passer un temps convivial ensemble.

POUR QUOI TRICOTONS



En fait, débutante ou expérimentée, vous êtes toutes bienvenues dans le Hall du Théâtre, de 14h à 17h, les mardis, en semaine paire et les vendredis, en semaine impaire.

Pour tout renseignement, les personnes intéressées par notre activité peuvent contacter Jacqueline MORNET au ☎ 06 59 71 28 22 ou par mail ✉ hubert-mornet@orange.fr

COMITÉ DES FÊTES

Le Comité des Fêtes a le plaisir de vous convier au traditionnel vide-greniers qui se déroulera le dimanche 6 août 2023 au Parc des Loisirs, de 9h à 18h.



Nous vous attendons en tant qu'exposant ou tout simplement pour une petite halte comme visiteur et chineur de quelques trésors.

Tarif : 10.00€ les 5 ml.

Bar et restauration sur place.

**Réservation au ☎ 02 51 74 58 08
ou ☎ 06 78 58 10 19 à partir de 18 h 30
ou par mail ✉ comitedesfetes.chauve@yahoo.fr**

VIDE-GRENIERS

6 Août

Parc de Loisirs 9h-18h



L'ANIMATION SPORTIVE DÉPARTEMENTALE À CHAUVÉ

Faites découvrir le sport à vos enfants ! Avec les offres de L'ANIMATION SPORTIVE DÉPARTEMENTALE :

1- LES STAGES DES VACANCES D'ÉTÉ 2023

Des stages variés et nombreux sont proposés aux enfants et adolescents : VTT, accrobranche, kayak, sports collectifs, escalade, paddle, voile, roller, skateboard, tir à l'arc, équitation, etc.

Programmation et inscriptions sur le site du Département à partir du lundi 29 mai 2023 (en fonction des places encore disponibles) : <https://asd.loire-atlantique.fr/#/stages>

2- LES ÉCOLES MULTISPORTS ANNÉE SCOLAIRE 2023/2024

L'école multisports permet de découvrir plusieurs disciplines et permet d'acquérir des bases sportives fondamentales (respect des règles, fair-play, esprit d'équipe, goût de l'effort) et par la suite de s'orienter vers une discipline sportive en club.

Date du premier cours : en semaine 38 – du lundi 18 au vendredi 22 septembre 2023

Inscriptions sur le site du Département à partir du lundi 12 juin 2023 : <https://asd.loire-atlantique.fr/#/>

Contact : Nicolas PILVIN

Département de Loire-Atlantique Éducateur sportif secteur Pornic Agglo pays de Retz Délégation Pays de Retz - Service développement local Port. 06.86.45.82.73 nicolas.pilvin@loire-atlantique.fr



C.L.E.F DES FAMILLES, VOTRE ASSOCIATION OUVERTE AUX ENFANTS ET LEURS PARENTS

Active à Chauvé depuis un an grâce au soutien de la mairie, l'association C.L.E.F des Familles propose des activités hebdomadaires et mensuelles à destination des tout-petits (0-3 ans) et des enfants (4-11 ans) accompagnés d'un membre de leur famille.

La mission de C.L.E.F des Familles : contribuer à renforcer et à positiver la qualité des liens familiaux. L'association se décline autour de 4 axes :

C comme **Culture**, **L** comme **Loisirs**, **E** comme **Eveil** et **F** comme **Formation**.

- **La Clef des Possibles** - Tous les mercredis de 10 à 12h (hors vacances scolaires), salle Killala - Enfants de plus de 3 ans accompagnés d'au moins un adulte.
- **La Clef des Louveteaux** – Un samedi par mois de 10h30 à 11h30, dans la salle de psychomotricité de l'École du Parc – Enfants de moins de 4 ans et leur parent.



Nouveauté à la rentrée : les enfants de 4-6 ans auront leur atelier le même jour... à suivre

Vos prochains rendez-vous à Chauvé

- **12 juillet** - 14 à 18h – Les pirates débarquent avec une chasse au trésor et des lectures dans le parc de Chauvé dans le cadre de L'été au parc et de Partir en Livre
- **30 août** - 10 à 12h - La Clef des Possibles fait sa rentrée : bricolage, lectures et présentation des activités 2023/24-Salle Killala

Pour en savoir plus, contactez-nous ou/et faites un tour sur notre page Facebook 

e clefdesfamilles44@gmail.com

z **07 88 73 88 54**

CLEF des Familles  Facebook



EQUILIBRETZ

Le judo et le taïso (sport-santé) toujours présents la saison prochaine.

Proposé depuis la rentrée 2022 sur Chauvé le mercredi, le taïso prend doucement racine. Les personnes de tout âge et de toute condition physique, en reprise sportive ou souffrant d'actions de longue durée, pourront nous retrouver en septembre pour pratiquer des exercices variés de cardio, d'équilibre, de coordination, d'étirements, d'assouplissements et de relaxation, visant à retrouver confort et bien-être au quotidien. Les cours en petits groupes permettent un suivi individualisé de la part de notre éducateur sportif et une adaptation des exercices aux capacités de chacun.

Vous êtes les bienvenus tout au long de l'année pour faire quelques séances de découverte afin de découvrir cette discipline encore peu connue venue du Japon.

Les enfants à partir de 4 ans seront également à nouveau conviés à participer à nos séances de judo le mercredi après-midi. Ils apprendront la maîtrise de leur corps, le respect de soi et de l'autre, y développeront leur motricité et leur confiance en soi au travers de cette discipline dynamique.

Nous sommes également en attente de la validation d'un nouveau créneau pour proposer aux adolescents et aux adultes un cours de judo, nous en saurons plus dans le courant de l'été.



D'ores et déjà, n'hésitez pas à nous contacter pour nous faire part de votre intérêt pour cette proposition ou si vous avez des questions.

Vous pourrez également nous rencontrer lors des **forums des associations** auxquels nous participerons à la fin de l'été :

- **Chauvé**, le 26 août, de 9h30 à 12h30 ;
- **Pornic**, le 2 septembre, de 9h à 16h ;
- **Chaumes-en-Retz**, le 2 septembre, de 9h30 à 13h30.

Nous confirmerons nos créneaux dans le prochain bulletin municipal, d'ici là, bel été à tous !

Plus de précisions et d'informations auprès de Bénédicte Flouriot

☎ **07 83 76 74 54**

✉ **equilib.retzjst@gmail.com**

🌐 **equilibretz.com**

📘 **Facebook : Equilib Retz JST**

ACTUALITÉ NOUVELLE SUR LA COMMUNE...

ENTREPRISES :

ATELIER LYDCRE'ART

Lydia Chauvin, animatrice de l'ATELIER LYDCRE'ART, passionnée d'Art et de l'être Humain depuis toujours, après un parcours de 22 ans dans le soin, a voulu évoluer et associer ses 2 passions pour sa nouvelle activité professionnelle. Je relie L'Art et sa Magie, dans un espace relaxant et bienveillant, dédié à la créativité en m'adaptant à vos envies : « Acrylique, Pastel, Aquarelle, Dessin, Scrapbooking, Feutres... pour créer une œuvre qui vous ressemble. » sur RDV uniquement, situé au 4 rue des Mimosas à Chauvé. Et j'interviens déjà dans la commune **1 samedi par mois de 10 h à 12 h à la Médiathèque « Aux Bonheurs des Mots »** et **1 mercredi matin de 10 h à 12 h par mois à la Clef des Possibles à la salle Killala.**



Vous pouvez me suivre ou me découvrir sur ma page Facebook 📘 **ATELIER LYDCRE'ART.**
Contact, Infos, Réservations au ☎ 06 28 15 92 95 ou par mail ✉ lydcreart@free.fr

a se passe la Mission Locale :

- Le 4 juillet :** Viens t'entraîner au code de la route ! : Leg (matin) - Machecoul (Aprs-midi)
Prt devenir babysitteur ? Alors viens te former ! : Saint- Brvin
- Le 5 juillet :** Viens t'entraîner au code de la route ! : Saint- Brvin
Prt devenir babysitteur ? Alors viens te former ! : Saint- Brvin
- Le 6 et 7 juillet :** Viens t'entraîner au code de la route ! : Saint- Brvin
- Le 10 juillet et 12 juillet :** Viens t'entraîner au code de la route ! : Saint- Brvin
- 18 juillet :** Viens t'entraîner au code de la route ! : Saint- Brvin
- Le 20 juillet et 21 juillet :** Viens t'entraîner au code de la route ! : Saint- Brvin
- Le 19 juillet :** Apprendre grer ton porte monnaie ! : Saint-Brvin
- Le 20 juillet :** Apprendre grer ton porte monnaie ! : Machecoul
- Le 24 juillet et 25 juillet :** Viens t'entraîner au code de la route ! : Saint- Brvin

Notre site internet ! www.ml Pays de Retz.com 02.40.02.38.45

Rejoins le réseau

A l'affiche ...



CEJ **Qu'est-ce que c'est ?**

- Un engagement de 3 12 mois avec la Mission Locale
- Des rendez-vous rguliers avec un conseiller
- Un programme personnalis et adapt qui represente 15 20h par semaine
- Entre 208 et 520 chaque mois sous certaines conditions.

Quoi de neuf pour les 16 / 25 ?

Pour plus de renseignements scan le QR code ou rend toi sur : www.jds.fr

Zoom sur Juillet:

6 JUILLET : JOURN E MONDIALE DU BAISER	11 JUILLET : JOURN E MONDIALE DE LA POPULATION	14 JUILLET : DATE COMM MORE D'UNE PART LA PRISE DE LA BASTILLE
17 JUILLET : JOURN E DE LA JUSTICE P NALE INTERNATIONALE.	18 JUILLET : JOURN E INTERNATIONALE NELSON MANDELA, POUR LA LIBERT , LA JUSTICE ET LA D MOCRATIE..	21 JUILLET : JOURN E INTERNATIONALE DE LA MALBOUFFE
29 JUILLET : JOURN E INTERNATIONALE POUR LA DIVERSIT SOCIO-CULTURELLE ET POUR LA LUTTE CONTRE LA DISCRIMINATION.	30 JUILLET : JOURN E INTERNATIONALE DE L'AMITI .	31 JUILLET : INTERNATIONALE DE LA FEMME AFRICAINE.

Humour du mois :



**MERCIER Véronique
THERAPEUTE MANUELLE**

Je suis thérapeute, j'ai 50 ans, diplômée depuis juin 2021 de la thérapie manuelle informationnelle « Méthode Poyet » et magnétiseuse depuis une dizaine d'années. Cette pratique est issue de l'ostéopathie douce. C'est une thérapie manuelle globale qui prend en compte le corps comme un tout, dont chaque élément est intimement lié et dépendant des autres. Elle vise à restituer le Mouvement Respiratoire Primaire (MRP).

C'est une discipline qui s'intéresse à l'ensemble des structures anatomiques : muscles, ligaments, enveloppes fasciales, système vasculaire, viscères, nerfs...
Ma technique consiste en une méthode «sans Cracking», je fais le lien avec se que je ressens entre mes mains et ce que j'ai appris durant mes 4 années de formation.

Véronique MERCIER z 06.45.84.36.49 e gestransac@orange.fr

Diplômée de la Méthode Poyet

THERAPEUTE MANUELLE
Méthode Sans "cracking"
Magnétisme - Soins énergétiques
Fasciathérapie

Une approche différente

Véronique MERCIER
Cabinet au 2 impasse des oliviers 44320 - Chauvé
06 45 84 36 49 (sur rendez-vous)

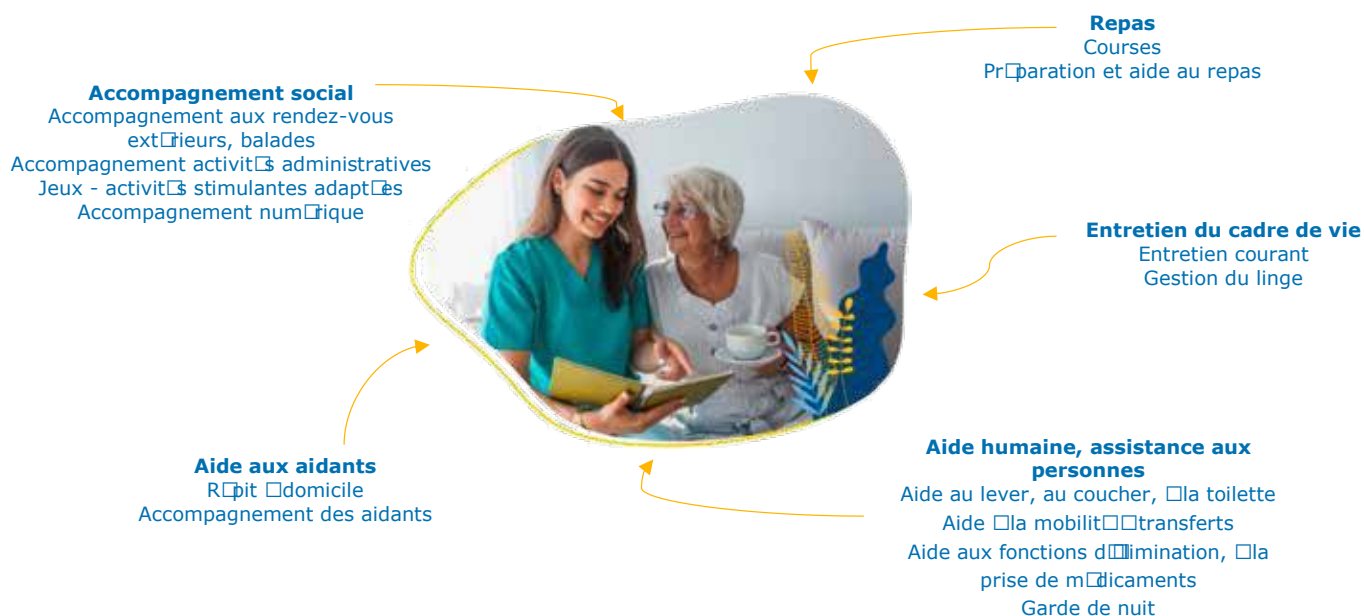
Douleurs articulaires et musculaires - Mal de dos - Sciatique - Migraines - Séquelles traumatiques ou Post-opératoires - Troubles digestifs - Etat dépressif - Stress - Anxiété - Burn Out - Troubles du sommeil - Fatigue Chronique - Verrues - Brûlures -etc.. Bilan et suivi

Possibilité de prise en charge par votre mutuelle (selon vos garanties contractuelles). N° Siret 91486757200025. RC pro : 06 2015.



L'ADAR44 est une association qui aide et accompagne à domicile **les personnes âgées, retraitées, en situation de handicap et fragilisées par la maladie**, sur l'ensemble du département de Loire-Atlantique, depuis 1973.

Nos services sont organisés de manière à permettre à nos bénéficiaires d'être acteurs de leur projet de vie et en société tout en contribuant pleinement à leur bien-être.



Coordonnées

Antenne de Pornic : 4 Rue du Dr Auguste Guilmin, 44210 Pornic
Accueil du public : lundi au vendredi de 8h à 12h, l'après-midi sur rdv à domicile
Plus d'informations : <https://www.adar44.com>

Pour toute demande d'information, le **Coordinateur d'Aide à Domicile réalise une visite à domicile, gratuite**, pour évaluer les besoins et vous renseigner sur le service le plus adapté à votre situation ou celle de votre proche.

😊 Cliquez vite sur

relationclient@adar44.com

ou 02 40 16 90 05

RETZCHAUFFEURS



Les bénévoles des Retz Chauffeurs sillonnent les routes de notre agglomération. Ils vous véhiculent pour un rendez-vous administratif médical ou pour d'autres besoins.

Que vous ayez besoin d'être accompagné(e)s dans vos déplacements ou si vous souhaitez participer à cette aventure solidaire en roulant quelques heures par semaine... pour que les déplacements soient plus faciles...

Un numéro ☎ 07 83 85 30 12 - Un site : www.Retzchauffeurs.fr

Les Retz Chauffeurs vous attendent.



ACCÈS DÉCHÈTERIES

À partir du 2 octobre 2023, l'accès aux 7 déchèteries de Pornic agglo Pays de Retz évolue. Les usagers devront présenter une carte d'accès.

Comment ça marche ?

Chaque foyer sera doté d'une seule carte d'accès qui permettra d'accéder toujours gratuitement à l'ensemble des déchèteries du territoire, sans limitation du nombre de passages.

Pour entrer sur le site, il faudra :

- Soit scanner la carte à la borne d'accès (pour les déchèteries équipées d'une barrière)
- Soit la présenter à un agent (pour les déchèteries sans barrière).

Comment obtenir sa carte ?

Il s'agit de remplir un formulaire en ligne, en allant sur le **www.pornicagglo.fr**, et de joindre un justificatif de domicile de moins de trois mois. Un e-mail de confirmation sera transmis après validation du dossier. Gratuite, la carte sera envoyée par courrier avant le 2 octobre 2023.

32 000 foyers

Ne tardez pas à faire votre demande ! 32 000 foyers peuvent être équipés.

Pour plus d'informations, rendez-vous sur :

www.pornicagglo.fr

Pourquoi une carte d'accès ?

Les objectifs sont multiples :

- Réserver l'accès aux 7 déchèteries du territoire uniquement à leurs habitants,
- Améliorer l'accueil et favoriser le tri et la valorisation des déchets
- Fluidifier la circulation et assurer la sécurité des sites,
- Harmoniser la gestion de nos déchèteries au regard des pratiques des territoires voisins,

Et pour les professionnels ?

Même si vous avez déjà une carte, il faut en commander une nouvelle sur **www.pornicagglo.fr**



CONSEIL DE DÉVELOPPEMENT

Le Conseil de développement de Pornic agglo Pays de Retz va renouveler une partie de ses membres à la rentrée de septembre 2023.

Si vous êtes intéressé par la concertation citoyenne et l'action du Conseil de développement, Vous êtes invité à consulter les informations sur le site **www.pornicagglo.fr** pour en savoir plus* et candidater !



***Des temps de rencontres conviviales avec les membres du Conseil de développement sont organisés pendant l'été 2023** afin de mieux appréhender le fonctionnement du Conseil de développement et confirmer votre choix de vous investir dans cette instance citoyenne. Chaque habitant du territoire peut y participer.

- Mardi 18 juillet 2023 à 18h30 à 20h30 - Salle Bellevue – Place Bellevue à La Bernerie-en-Retz
- Mardi 25 juillet 2023 de 10h00 à 12h00 et/ou de 18h30 à 20h30 - Communauté d'agglomération – 2 rue du Dr Ange GUÉPIN à Pornic
- Mardi 22 août 2023 de 10h00 à 12h00 et/ou de 18h30 à 20h30 - Communauté d'agglomération – Impasse du Vigneau à Sainte-Pazanne

Merci d'indiquer votre présence à l'un des temps prévus (ci-dessus) en appelant le ☎ 06 89 84 25 94 ou en envoyant un mail sur ✉ conseildededeveloppement@pornicagglo.fr

Tous renseignements complémentaires, en contactant le ☎ 06 89 84 25 94.

ÉTAT-CIVIL



TOUS NOS VŒUX DE BONHEUR !

Naissances

03/03/2023 Marcel PORCHER 4 La Basse Brenière
24/03/2023 Mathys MICHAUD 12 La Paroissière
25/04/2023 Gabriel MAISONNEUVE GERVAIS
35 La Baconnière
03/05/2023 Anna LE BERRE 6 rue des Lilas

Parrainage

15/04/2023 PRIOU Léo 3 impasses des Oliviers
22/04/2023 HUTIN Lucy 5 rue des Lilas
29/04/2023 BARBILLON Tyler 33 rue de Bressoreau

Mariage

29/04/2023 RONDINEAU Olivier et LEBRASSEUR Ludivine
10 La Paroissière
13/05/2023 PARAGEAU Fabien et PEREZ Emmanuelle
25 rue de Vendée

20/05/2023 MOURAUD Jimmy et GUILLARD Aurélie
14 La Baconnière
27/05/2023 LE LAY Florent et LE FEVRE Sandrine
19 rue de la Seille 44700 Orvault

Pacs

25/03/2023 CHARRIER Yann et CHEIGNON Laurie
12 A rue du Centre
26/05/2023 DENIAUD Nicolas et DE ARRIBA Luana
8 Bis chemin du Bourg
27/05/2023 CAUSSE Jean et FLOCH Katell
4 La Lande Mulon

Décès

NOS SINCÈRES CONDOLÉANCES AUX FAMILLES ET AUX PROCHES DE

07/04/2023 René PENNETIER, 86 ans
33 ter rue de Saint-Père
11/04/2023 Michel LEDUC, 81 ans
16 La basse chantrie
03/05/2023 Geneviève DENIS, 62 ans
Foyer de Terre-Neuve

RÉSERVEZ VOS DATES !

JUILLET

Samedi 1^{er} juilletComité des FêtesChauvé en fête
.....(soirée musicale + feu d'artifice).....Parc de Chauvé
7 -12-19-26 juillet.....L'été au parc.....Maison Du Parc dans le parc (programme en page 14)

Mardi 11 juillet.....Don du sangCollecte..... Salle Calleva/Stade Pinier

AOÛT

Dimanche 6 août.....Comité des FêtesVide GrenierParc de Chauvé

Dimanche 12 août.....Orion AstronomieNuit des étoilesSalle Calleva/
.....zone centrale foot

Dimanche 20 aoûtPalet ChauvéenConcours palets sur terre.....Boulodrome

Samedi 26 août.....MairieForumSalle Pinier/Calleva

Samedi 26 août.....L'Éclair Footconcours de boules.....Stade pinier

SEPTEMBRE

Dimanche 17 septembre.....CME / Courir Avec.....marche + pique nique.....Parc de Chauvé

Samedi 23 septembreZigotos.....Zigofest.....Basse Chanterie

Chauvé Infos SEPTEMBRE 2023

Vous souhaitez mettre un article sur le Chauvé-Infos de septembre 2023 : Date limite de réception des articles le 5 août 2023 soit en le déposant à la Mairie soit par mail à notre nouvelle adresse affairesgenerales@chauve.fr

REJOIGNEZ-NOUS SUR LE SITE INTERNET DE LA COMMUNE ET SUR NOTRE PAGE FACEBOOK...

f MairieDeChauve  www.chauve.fr

Mairie de Chauvé • BP 5001 • 4 Place du Champ de Foire 44320 Chauvé • Tél. : 02 40 21 12 14 • accueil@chauve.fr

Horaires d'ouverture : du lundi au vendredi de 9h00 à 12h30 et de 14h00 à 16h30 sauf fermeture le jeudi après-midi. Samedi de 9h00 à 12h00