

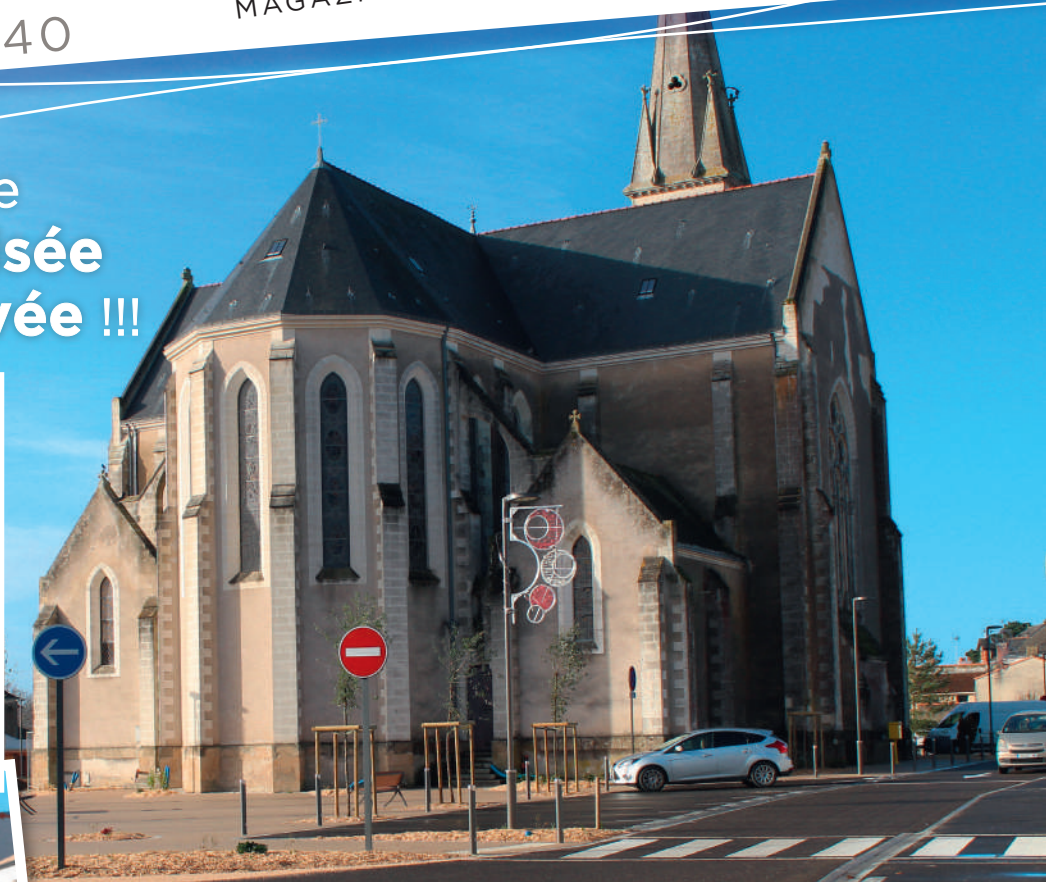
CHAUVÉ

annuel

MAGAZINE MUNICIPAL // ÉDITION 2021

N°40

Une Place
dynamisée
et **rénovée !!!**



Chauvé

REJOIGNEZ-NOUS SUR LE SITE INTERNET DE LA COMMUNE ET SUR NOTRE PAGE FACEBOOK...

 MairieDeChauve  www.chauve.fr

Mairie de Chauvé • BP 5001 • 4 Place du Champ de Foire 44320 Chauvé • Tél. : 02 40 21 12 14 • Fax : 02 40 64 31 08 • accueil@chauve.fr
Horaires ouverture : du lundi au vendredi de 9h00 à 12h30 et de 14h00 à 16h30 sauf fermeture le jeudi après-midi. Samedi de 9h00 à 12h00



La jument Fidèle de Chauvé a gagné le trophée de l'avenir au salon de l'agriculture

(Textes issus de l'hebdomadaire Courrier du Pays de Retz du 28 février et du 11 mars 2020 et du journal Ouest France du 17 décembre).

Au salon de l'agriculture, l'éleveur de Chauvé a remporté, le 29 février, la première place du trophée de l'avenir, avec Fidèle, sa jument. Un concours qu'il prépare depuis un an.

Voilà un an que l'éleveur de cobs normands à Chauvé, **Mickaël Durand**, et sa jument Fidèle de 5 ans s'entraînent pour le concours d'attelage et de trait du Salon de l'agriculture. Et les efforts ont payé !

Cette race vient principalement de Normandie. « C'est un cheval de sang, croisement entre un cheval de course et un cheval lourd comme le percheron, détaille l'éleveur. Il est élégant, doux... On peut tout faire avec ce type de cheval. Travailler aux champs comme autrefois, de l'attelage ou encore pour des balades. »

Mickaël Durand explique :

Ce sont des moments forts qui furent partagés en famille. Angéline, Steven, Mélina, Kenzo et Kévin étaient tous là, debout sur les gradins pour les soutenir à fond dans leur épreuve en criant et applaudissant !

Vers la consécration ?

Cette pouliche, née « à la maison », élevée et préparée pour la compétition a déjà participé à quelques salons. Mais le Salon de l'agriculture, c'est un peu la consécration.

« Un challenge qui devient un triomphe »

Mickaël remercie énormément Dylan Bouhier, son ami qui l'a entraîné dans cette aventure, pour son aide précieuse et ses performances qu'il a mises à son service pour aller jusqu'au bout de cette belle aventure : « *Un challenge qui devient un triomphe !* »

Le haras va avoir une belle reconnaissance grâce à ce salon. Maintenant, Fidèle est au vert avec ses congénères et l'a bien mérité, car au salon,

« elle a souffert de la chaleur et du bruit mais a super bien assumé toute cette agitation autour d'elle. »



Le 29 février, le duo a remporté la première place du trophée de l'avenir dans la catégorie des 3 à 6 ans.



Une nouvelle victoire

Le week-end des 12 et 13 décembre, avec sa jument Urane des Chateliers, Mickaël Durand, a remporté une première place au concours de traction organisé à Sainte-Foy, en Vendée et Fidèle a fini troisième de cette catégorie. Il a aussi glané **une deuxième place en maniabilité d'attelage ainsi qu'en marathon**. Des résultats qui lui valent d'être champion de France.



Chauvéennes, Chauvéens,

De l'annulation des manifestations et réunions publiques depuis bientôt un an aux restrictions imposées à la vie sociale et familiale, cette crise sanitaire aura eu raison aussi de la traditionnelle cérémonie des vœux de la municipalité.

Ce seront donc seulement des vœux à distance cette année à travers ce bulletin, même si je ne doute pas que nous serons très nombreux à nous croiser ici ou là pour se souhaiter une belle et heureuse année, pleine de vie et de chaleur, d'optimisme et de réussites dans nos activités.

En conséquence, foin du moment de convivialité et des discours habituels, remplacés ci-après, par une présentation détaillée des bilans et projets, commission par commission. Mais avant que vous ne les découvriez, sachez que le résultat du bilan 2020 est très satisfaisant et permettra la réalisation des projets d'investissement importants, prévus dès cette année, à savoir le terrain de football synthétique et l'aménagement de la rue de Frossay.

La bonne tenue de nos fondamentaux financiers nous autorise aussi à préparer, dès cette année, les autres aménagements importants prévus en 2022, tels que l'aménagement des rues des Fontaines et de St Père-en-Retz, ainsi que les constructions du salon de coiffure et du bar-tabac-restaurant sur la place de l'église.

À côté de ces investissements majeurs pour le développement de la commune, vous prendrez connaissance de bien d'autres projets, trop nombreux pour les citer tous, mais tous guidés par la volonté de protéger et rassembler. Le contexte de peur et d'isolement nous y invite plus que jamais : les pertes d'emploi, les difficultés à se loger, les conséquences de l'isolement sur la santé mentale ou la baisse des trésoreries d'entreprise sont autant de clignotants qui nous obligent tous à être vigilants et bienveillants à notre entourage, équipe municipale et tout un chacun.

C'est pourquoi, partageons le vœu de retrouver, le plus vite possible, la vie d'avant, une vie sans distance ni masque, une vie sociale et normale, pour que les enfants vivent leur enfance dans l'enthousiasme spontané et l'insouciance, pour que les adultes retrouvent le chemin de construire ensemble et de festoyer, pour que les seniors goûtent à nouveau aux joies et libertés qu'offrent la retraite et pour que les plus âgées soient rassurées du retour de leurs habitudes et des visites.

Pour que la vie retrouve ses droits, tout simplement.



Pierre Martin // Maire

Pierre MARTIN

Sommaire

- Vie Communale p. 2-15 et p.26
- Vie Culturelle p. 27
- Vie Scolaire p. 16
- Infos extérieures p. 30
- Petite Enfance / Enfance p. 18
- Pornic Agglo p. 34
- Sports & Loisirs p. 19
- Infos pratiques p. 36



Directeur de la publication :
Pierre Martin - Maire de Chauvé
Tirage : 1550 exemplaires
Dépôt légal : 1^{er} trimestre 2021.
Conception / Impression:
MÉDIA horizon | IMPRIMERIE du bocage
02 51 46 59 10
www.imprimeriedubocage.com

URBANISME

Le place de l'église, cœur vivant de notre commune !

La pose des potelets marque la fin des travaux de la place de l'église. Ce fut un long chantier qui clôt une gestation encore plus longue entamée dans les années 90 sous le mandat de Jean Filodeau, avec la construction de l'épicerie, suivie par l'achat de la maison de Pierre et Vitale Deniaud. Celle-ci a ensuite été revendue et transformée en pharmacie par Emmanuel Morin sous le mandat de Pierre Mercière.



Pierre Martin // Maire



Puis vinrent les travaux débutés en janvier 2017 par la démolition de la maison paroissiale.

Durant ces quatre années, le chantier fut conduit conjointement avec les constructions de la maison paroissiale, de la boulangerie et des cabinets médicaux et paramédicaux. Il consista aussi à l'aménagement d'une partie de la rue d'Arthon, et en particulier les quais de chaque côté pour les cars, tandis que, de l'autre côté de la rue, il y eu le parking du parc, l'aménagement des salles St Martin pour les jeunes et le dispensaire, le déplacement du transformateur électrique dans l'extension de l'école St Joseph et enfin les wc publics.

Le coût de l'opération -place de l'église, rue d'Arthon et wc publics- s'élève à 537 130 €, déduction faites de 320 187 € de subventions.

Ce vaste chantier redessine ainsi entièrement le cœur du bourg, intégrant le haut du parc pour rejoindre la médiathèque, le théâtre et l'école publique.

Point fort et essentiel, il offre dorénavant près de 150 places de stationnement -parking du parc, de l'église et du cimetière- au cœur de la commune, offrant ainsi confort et facilité d'accès.

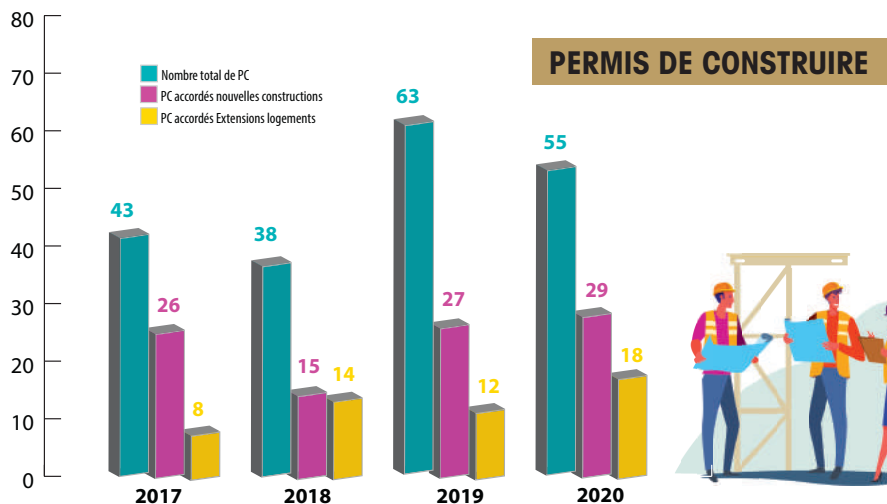
Et ce chantier en appelle d'autres : il est prévu deux nouvelles cellules commerciales en 2022 avec le transfert du bar-tabac-restaurant et le déplacement du salon de coiffure. Il restera finalement deux terrains disponibles pour compléter l'offre de services, l'un à la suite de la boulangerie et l'autre à côté du cabinet médical. Signalons enfin l'acquisition de l'ancienne boulangerie dont la destination des bâtiments n'est pas arrêtée.

Mais goûtons en ce début d'année la satisfaction de cet aménagement et saluons la qualité du résultat. Et je voudrais ici remercier tous ceux qui ont œuvré à cette réussite : Gilles Averty, tout d'abord, adjoint sous le précédent mandat et qui a bien voulu accompagner ce chantier jusqu'à la fin. Il y a mis toute son énergie, sa rigueur et son souci du détail, sa détermination à avancer. Un long chantier mais qui aurait pu l'être encore davantage sans sa pugnacité. J'y associe Florent Du Rostu, le DGS, et le personnel municipal, en particulier Patrice Gantier qui est toujours très disponible en cas de besoin.

Je remercie aussi vivement le cabinet CDC Conseil qui a géré les travaux et l'entreprise COLAS pour la qualité du résultat.

En 2020, le nombre total de permis de construire de construire est en baisse, mais celui des constructions neuves remontent, passant de 27 à 29 maisons, après une année 2018 très faible à 15 maisons.

Le lotissement de la Barrière n'y est pas étranger, en attendant l'ouverture de la ZAC du Pas, où il est prévu de 20 à 25 constructions neuves par an.



VOIRIE/TRAVAUX/MATÉRIEL

VIE ÉCONOMIQUE

Malgré une année plus qu'atypique, les travaux n'ont pas été suspendus et permettent à notre commune de continuer à se renouveler et proposer les aménagements nécessaires à la sécurité et à la vie pratique, notamment :



Toilettes publiques : À la suite de la démolition des toilettes publiques près de l'église, il avait été décidé d'en implanter des nouvelles, plus modernes et aux normes, entre la salle St. Martin et le bâtiment Orange rte d'Arthon. Ces toilettes, situées à proximité de la place de l'église, de la rue d'Arthon et du parking de la rue de Chanterie, sont désormais opérationnelles. Il nous reste à améliorer la signalétique pour mieux y accéder.



Hubert Rocher // Adjoint

Cimetière : Suite aux travaux de mise aux normes PMR terminés avec un reprofilage des allées afin de rendre l'accès aux tombes plus facile pour tous, il reste l'engazonnement autour des tombes qui sera réalisé au printemps 2021.



Chemin du bourg : Elargissement du chemin à la suite de la

démolition du mur de la propriété Grollier. Ce chemin est maintenant plus large, assurant une meilleure sécurisation de circulation partagée. Il nous reste l'effacement des réseaux, programmés avec ceux de la route de Saint-Père, ainsi que la mise en place du sens unique avec sortie sur la route de Saint-Père-en-Retz. Cela reste à confirmer par les riverains en fin d'année 2021.

Venons maintenant aux projets de la commission pour cette nouvelle année et volontairement, nous avons retenu seulement les deux plus importants.

Voiries du bourg : Longtemps délaissées, la nouvelle équipe municipale a décidé d'y consacrer pas moins de deux millions d'euros tout au long de la mandature. Le bureau d'études 2LM de La Haye Fouassière, retenu, a déjà commencé à travailler sur le projet pour une présentation d'esquisses en février 2021. Le marché d'appel d'offre sera lancé à suivre pour sélectionner l'entreprise qui réalisera les travaux (enfouissement de réseaux, d'amélioration ou création de trottoirs et reprise du tapis routier bitumeux). Ces travaux d'enfouissement se dérouleront sur cinq années dans l'ordre à suivre : 2021/2022 rue de Frossay, 2023/2024 rue de St Père incluant le chemin du bourg, 2024/2025 centre bourg, rue des fontaines, et rue de Bressoreau.

Commerces place de l'église : L'aménagement maintenant terminé, nous devons rendre cette place encore plus attractive. La municipalité s'est engagée dans la construction de deux nouveaux bâtiments. Un salon de coiffure / esthétique dans le prolongement de la maison paroissiale et un restaurant / bar / tabac / presse surmonté de deux appartements. Les démarches administratives se dérouleront tout au long de l'année 2021 pour des travaux qui débuteront en janvier 2022 et qui s'achèveront fin 2022.

Zone artisanale de Bel air : La zone Bel Air 2 se trouve maintenant complète avec la venue au cours de l'année 2021 de l'entreprise de découpe laser Picaud Plasma, le paysagiste Créatif Jardins et le gardiennage de camping-cars Burgaud. Le dossier de la zone de Bel air 3 est entre les mains des services de Pornic aggro et toujours en phase d'études. Malgré les zones humides retenues, nous espérons au moins 2.7 ha de terrains constructibles sur les 6.7ha de foncier retenu.

Au nom de la commission je voudrais remercier très sincèrement les services techniques et administratifs pour le travail accompli tout au long de l'année et vous dire que la « boutique », sous la houlette du Directeur Général des Services Florent DU ROSTU, est très bien tenue.

FINANCES

Il est encore prématuré de vous annoncer les résultats financiers de 2020, sachant que notre compte administratif et notre compte de gestion seront clôturés courant janvier et approuvés au mois de mars.

Mais ce que nous pouvons vous dire c'est que les finances de notre commune sont saines.



Karine Michaud // Adjointe



• **La commune a dégagé sur la période rétrospective une épargne nette positive** de 580 000 € tous les ans en moyenne depuis 2016. Cette épargne nette a contribué à financer une large part des dépenses d'investissement.

Les produits de fonctionnement sont en légère baisse sur l'année 2020,

Cette diminution s'explique par :

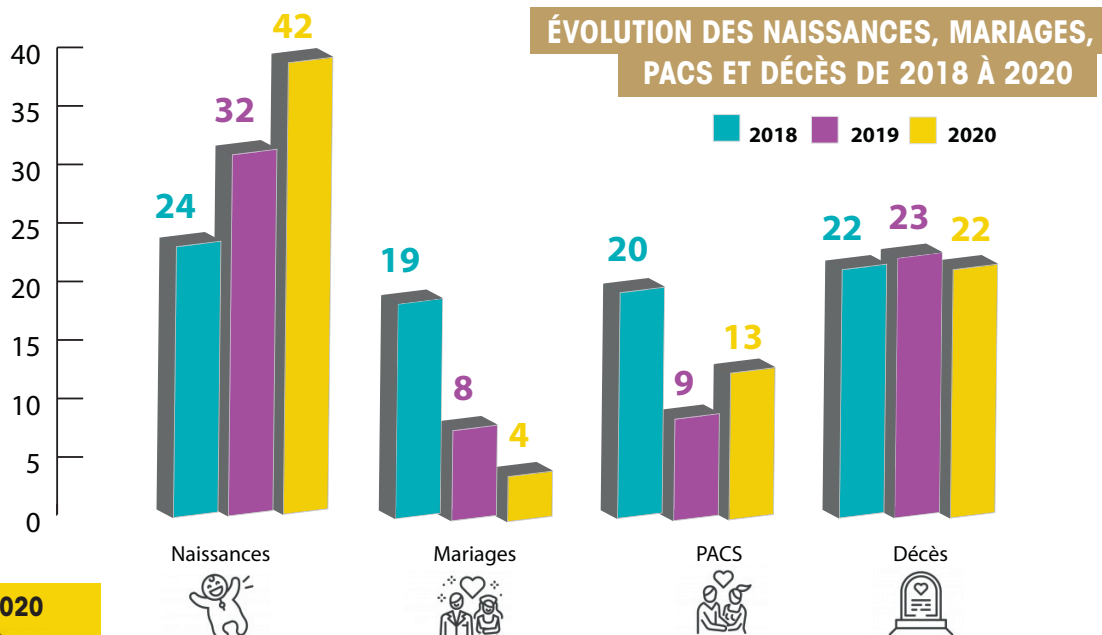
- Une baisse de l'attribution de compensation (dotation de Pornic Agglo)
- Une baisse des recettes de restaurant scolaire, suite à la fermeture de printemps
- Une baisse des recettes de locations de salles

Je souhaite remercier Isabelle LIVET, comptable, et Florent DU ROSTU, directeur général, pour le professionnalisme dont ils font preuve chaque jour au service de notre commune et pour leur implication.

DÉMOGRAPHIE

Ces trois dernières années ne se ressemblent pas avec une hausse marquée des naissances et un net fléchissement des mariages au détriment des pacs, en raison probablement du confinement. On note en revanche une stabilité dans le nombre des décès.

Sachez en outre que selon l'INSEE, **la population légale au 1^{er} janvier 2021 est de 2937 habitants**. La barre des 3000 habitants n'est donc plus très loin.



NAISSANCES 2020
 24 garçons
 18 filles

COMMUNICATION ET RÉSEAUX SOCIAUX

L'année 2020 a démontré l'importance de la communication. A peine élus, nous étions confinés sans pouvoir nous réunir physiquement. Nous avons donc dû et su nous adapter à la situation en mettant en place nos réunions de bureau par téléphone dans un premier temps, puis avec Microsoft Teams (visioconférence) par la suite.



Karine Michaud // Adjointe



Marc Anézo // Conseiller délégué



La page Facebook est née pendant la première période de confinement.

Elle a rapidement trouvé toute son utilité et a permis aux internautes d'être informé de l'actualité communale de manière plus dynamique qu'avec le site internet sans pour autant le supplanter. Elle totalise à ce jour 450 abonnés qui suivent les diverses publications et suscite globalement l'intérêt de ses lecteurs.



Pour rappel, elle est consultable librement, même sans compte Facebook, à l'adresse suivante :

<https://www.facebook.com/MairieDeChauve> 

Les réseaux sociaux n'étant pas fréquentés par l'ensemble de la population, les périodes de confinement nous ont également amené à diffuser les lettres du Maire au format papier, déposées dans les commerces, qui ont également été appréciées par la population. Les Chauvéens ont pu ainsi avoir accès aux informations municipales, car la vie communale ne s'arrête pas pour autant.

De même, il est primordial de maintenir notre bulletin trimestriel ainsi que le bulletin annuel qui relatent les projets et actualités qui se sont déroulés au cours de l'année.

Il est prévu en 2021 la parution du nouveau guide de Chauvé. L'ancien datant de 2017, les informations ne sont plus à jour. Ce fascicule sera réalisé en partenariat avec nos artisans et commerçants par l'achat d'encarts publicitaires. Chaque foyer et nouvelle famille d'arrivants se verra remettre ce guide qui comprendra l'ensemble des informations nécessaires à la vie pratique, sportive, sociale et culturelle chauvéenne.

Nous avons également pour projet la réalisation d'un film institutionnel de notre commune. Il sera visible sur le site internet et offrira une nouvelle façon de découvrir et de donner envie aux nouvelles familles de s'y installer.



PETITE ENFANCE, ENFANCE JEUNESSE

« S'adapter, imaginer, éduquer... RÊVER !

Quel travail en 2020 !

S'adapter aux contraintes sanitaires pour imaginer de nouvelles formes d'éducation, imaginer les solutions permettant d'accueillir un maximum d'enfants avec des conditions acceptables dans nos écoles, la MDE ou la cantine... Eduquer sous toutes les formes, en visioconférence, en présentiel parfois avec une moitié de classe, sans partage d'objets, en organisant les distributions de documents papiers...

Tous les acteurs de l'enfance ont su se mobiliser et se coordonner pour accueillir d'abord les enfants prioritaires, puis au fur et à mesure des allègements, tous les enfants scolarisés à Chauvé, s'adapter aux changements incessants de protocoles. Les directrices d'école, Lydia Berron puis Jennifer Henry pour l'école du Parc et Valérie Malleron pour St Joseph, la MDE et son directeur Antoine Bourdoiseau, les services de la Mairie avec Florent Du Rostu, ont donc travaillé ensemble, bien soutenus aussi par les associations de parents d'élèves, et avec le regard bienveillant et compréhensif de vous, parents chauvéens, qui avez aussi su faire l'école à la maison !...

Quelques projets ont tout de même pu aboutir en 2020 :

L'amélioration du parc informatique et réflexion sur l'extension de préau à l'école du Parc, extension de l'école St Joseph en lien avec les travaux place de l'Eglise (voir par ailleurs), travail sur la réduction des déchets à la cantine, transfert de la compétence Petite Enfance – Enfance – Jeunesse à Pornic Agglo Pays de Retz.

Et pour 2021, il nous faut rêver un peu ! A une situation plus « normale », permettant de mettre facilement l'accent sur les fondamentaux pour nos enfants : lire, écrire, compter, savoir, chercher, bouger... Créer quoiqu'il arrive les conditions et construire pour eux un environnement propice à leur développement intellectuel et physique, à leur épanouissement et à leur intégration à la vie citoyenne.

Des idées pourront voir le jour, pour certaines, dans le cadre de l'Espace de Vie Sociale (EVS). En effet, la signature d'une nouvelle convention lie la CAF, la MDE, et la Mairie de Chauvé au sein de l'EVS jusqu'en 2023. L'EVS est **ouvert à tous les chauvéens, petits ou grands**, et ses axes principaux sont : protéger et accompagner tous les habitants, soutenir l'action citoyenne et le vivre ensemble.

A tous les chauvéens souhaitant mettre leurs compétences particulières à la disposition de la population, créer une animation intergénérationnelle, n'hésitez pas à prendre contact avec la Mairie ou la MDE pour faire part de votre projet.



Christophe Bitaudéou
//Adjoint



Cantine



Classe école publique



Cour école St Joseph



Pour 2021, appuyons-nous sur Antoine de St Exupéry :

« Fais de ta vie un **rêve**,
et d'un rêve, une **réalité** »

« Unis dans l'adversité »

Impossible d'évoquer 2020 pour les associations sans commencer par les effets néfastes de la Covid-19.

Les interruptions de cours ou d'entraînement, les annulations de représentations, d'animations, de compétitions et les protocoles restrictifs, sont venus perturber le fonctionnement des associations chauvéennes et mettre à l'épreuve la motivation de leur bénévoles et la convivialité tant recherchée. Cependant, force est de constater que les associations ont su faire le dos rond et s'adapter aux conditions imposées afin de proposer à leurs adhérents le maximum d'activité.



Christophe Bitauveau
// Adjoint

La municipalité a joué son rôle de soutien, permettant notamment l'accès aux installations municipales dès que possible, mettant en place la logistique et les protocoles. Elle a aussi revisité le forum des associations, en le rendant numérique sur sa page Facebook avec la rubrique « Un jour, une asso ».

Et pour finir 2020 sur une note positive, le téléthon a rendu un résultat inattendu avec un don de 2969,05 € à l'AFM-Téléthon. Merci aux associations, aux commerçants, aux artisans et aux chauvéens, pour ce beau succès.



Traçage de salle



Vidéoprojecteur théâtre pour les associations

2020 a aussi été une année de projets aboutis.

Le traçage de la salle du Pinier a ainsi été refait. Le théâtre est maintenant équipé d'un système vidéoprojecteur-écran mobile et avec une excellente définition. Enfin, plusieurs réunions avec l'Eclair Football ont permis de conclure le projet de terrain de football synthétique à la place du terrain d'entraînement actuel ; il verra le jour à l'été 2021.



« L'année 2021 s'annonce aussi incertaine que l'a été 2020... »

La municipalité s'adaptera pour répondre aux besoins des associations, il nous faudra faire preuve d'imagination, de solidarité. Réfléchir à l'avenir aussi (consultation des associations pour les besoins en stockage). Bref, continuer à exister ! »

VIEILLESSE

A Chauvé, les séniors sont en « or »...

Depuis un an, une nouvelle dynamique est née et l'attention portée aux séniors s'intensifie. De nombreuses actions se mettent en place pour les accompagner, les soutenir et proposer des animations.

Petit à petit, un réseau s'est créé autour de Marie-Claude Durand (Elue) et d'Isabelle Corot (animatrice). L'idée est simple : agir, ne laisser personne au bord de la route et créer du lien entre et avec les séniors. Lutter contre l'isolement est en effet une des priorités. Le nombre de personnes de plus de 55 ans augmente localement et l'attention de la commune envers ces personnes est essentielle.



Marie-Claude Durand
//Adjointe



Isabelle Corot //Animatrice

Malgré la Covid 19, un dispositif dynamique !

De nombreuses activités ont été organisées : Le mardi gras avec les enfants, l'animation avec M. Léon et son orgue de barbarie, le pique nique avec une ambiance conviviale, les ateliers arts floral et chant... Ces activités ont permis à des nombreux chauvéens et chauvéennes de se rencontrer dans des moments de convivialité.



Durant cette année, un réseau de bénévoles a été constitué.

Cette « équipe » s'engage auprès des personnes âgées, chacun en fonction de ses compétences des ses aspirations. Une charte a été validée et cela a permis à chacun, en y adhérant, de donner du sens à son action avec cadre clair et sécurisant. Une formation a été organisée pour permettre à chaque bénévole de comprendre les problématiques du vieillissement et d'être au même niveau d'information.



Les bénévoles sont aussi intervenus dès le premier confinement avec **la mise en place d'appels téléphoniques réguliers en direction de nos plus anciens.** Dans le même sens, **les personnes vulnérables ont toutes reçu des masques en tissus**, fabriqués par des « couturières » qui se sont mobilisées afin de mieux les protéger.



Un bilan encourageant !

Les retours sont unanimes, les personnes se sentent entourées, écoutées et les moments de convivialité et les activités sont hyper appréciés. C'est d'ailleurs le sens de cette action « animation séniors », créer des liens et du bonheur... sachant qu'un des axes essentiels de cette opération est de lutter contre l'isolement.

La fin d'année a été marquée par de nouvelles restrictions liées au contexte sanitaire, mais malgré ces embûches, cela n'entame pas la détermination des bénévoles, de l'animatrice et des « équipes ».



De nombreux projets sont en préparation...

Dès janvier et février les activités vont reprendre pour créer plus de liens... (art floral, chant et surtout l'animation informatique)... pour cette dernière n'hésitez pas à prendre contact avec la mairie.

Ces activités seront effectuées dans un cadre très sécurisant : Salle killala (90 m²) , gestes barrières, désinfections et aération des locaux, prise de température frontale systématique et gel hydroalcoolique avec une participation maximum 12 personnes. La santé et la sécurité des séniors sont essentielles !!! et surtout, n'oubliez pas que ces activités s'adressent aux personnes dès 55 ans...

Après des fêtes de fin d'année , « l'animation chauvé séniors » poursuivra son essor pour le bien-être des plus anciens... En espérant vous voir nombreux à nos cotés en 2021... Meilleurs vœux à toutes et à tous.

L'équipe « animation séniors chauvé »

CADRE DE VIE

L'année 2020, si elle fut particulière, fut aussi une année où le cadre de vie a pris une grande importance. En effet, nombreux sont les chauvéens qui ont pu se rencontrer dans nos chemins de campagne que beaucoup de citadins nous envient.

Soucieux de conserver cet esprit de village tout en préservant l'environnement, l'équipe municipale s'engage à ne plus utiliser de produits phytosanitaires. Alors ne soyez pas surpris de voir quelques « mauvaises herbes » pousser sur nos trottoirs ou dans notre cimetière et jouez le jeu vous aussi. Un trottoir fleuri vaut largement une allée de béton !



Jean Michel Paillou
// Adjoint

• CONCOURS « FLEURS ET PAYSAGE »

Le département a classé 6^{ème} notre commune pour son engagement dans la gestion des espaces verts et de la biodiversité. Nous sommes récompensés par le prix « Coup de Pouce »

• JOURNÉE « CHAUVÉ PROPRE » LE 19 SEPTEMBRE

20 bénévoles pour ramasser 98 Kg de déchets dans nos fossés !



• 26 OCTOBRE « JOURNÉE ÉCO CITOYENNE »

Nettoyage du cimetière à la binette avant la Toussaint.



• DÉCORATIONS DE NOËL



• LES PROJETS EN 2021 :

Réinstallation des stèles route de St Michel, réalisation d'un ponton sur l'étang du Parc avec accès PMR, création d'un Pumptrack dans le parc (piste pour vélo, trottinette et skate) et en action de fond, nous continuerons à développer les coulées vertes : projet jonction route de St Père / route de St Michel et commencer un circuit piéton qui fera le tour de Chauvé (ronde du bourg).



CULTURE - ÉVÉNEMENTS

BRIN DE CULTURE

Les projets d'événementiels programmés sur 2020 ont bien entendu été annulés... Exit le Grand Bal de la Libération, La Commémoration Lafayette... Et que dire des rendez-vous de convivialité... Annulation de l'accueil des nouveaux arrivants, du Forum des assos...

Heureusement, une accalmie en septembre nous a permis de maintenir les ballades contées à l'occasion des journées du Patrimoine. Et les artistes ont continué à venir exposer dans le hall de la mairie, pour leur plus grand plaisir étant donné la fermeture de nombreux lieux d'exposition.



- 1 - Louane et Myriam
- 2 - Dominique DAVID
- 3 - Frederik MISPELBLOM BEIJER
- 4 - Gérard RIFFAULT



Souhaitons qu'en 2021 nous puissions nous retrouver avec plus de simplicité et partager de nouveau de beaux moments de convivialité si chers à Chauvé ! Tout en restant prudents, nous envisageons de programmer des spectacles familiaux qui pourraient avoir lieu dans le Parc aux beaux jours.

Nous allons bien sûr poursuivre les expositions au sein de la mairie et espérons pouvoir mettre en avant les artistes locaux.

Nous espérons aussi que notre belle salle de théâtre reprenne vie et que la Chant'rit et l'Éclair Théâtre puissent redémarrer leur saison sereinement...

Quant à la médiathèque, Catherine et les bénévoles s'adaptent aux conditions et vous accueillent chaleureusement ! Seul ou en famille, il y en a pour tous les âges et tous les goûts... jeux, livres, DVDs ou expos... Ne manquez plus ce lieu de convivialité !

EXPO

Du 16/01 au 26/02 : Le bourg de Chauvé autrefois. Panneaux photos

Du 27/02 au 31/03 : Patrick GRAVOUIL de CHAUVÉ, peinture acrylique et pastels

Les expositions sont ouvertes à tous et gratuites, pendant les heures d'ouverture de la mairie. Profitez-en !

La commission Culture



Appel à talents

Chauvéennes, chauvéens, jeunes et moins jeunes, vous avez un talent artistique, une passion (dessin, photo, peinture etc...) et vous n'osez pas franchir le pas de l'exposition ? Pourquoi ne pas commencer à Chauvé ? Contactez-nous via le formulaire sur le site de la commune.

La commission sécurité et tranquillité publique a été créée lors de cette nouvelle mandature et nous devons dire que l'on ne s'y ennuie pas... Le but étant rester proche de vous sans se substituer à la gendarmerie. Vous êtes nombreux à solliciter notre intervention pour diverses causes. Vitesse, tapage nocturne, demande d'aménagement, dépôts sauvages...



- Plusieurs actions ont commencé et vont continuer durant 2021. Une mise en place de radar pédagogique mobile dans différents endroits de la commune nous permet de réaliser des statistiques et de ce fait prévoir de futurs aménagements.

- De nouveaux arrêtés municipaux ont également vu le jour, notamment concernant le bruit et les feux d'artifice.

**SÉCURITÉ
ROUTIÈRE VIVRE,
ENSEMBLE**

- Dans une démarche de sécurité envers vos enfants, nous rappelons l'importance du port du gilet rétro réfléchissant pendant leur déplacement. Nous rencontrons de nombreux jeunes (à pied, vélo, trottinette, patin à roulettes etc...) jouant sur l'espace public, dans la pénombre ou nuit noire sans aucune indication et de ce fait non visibles.



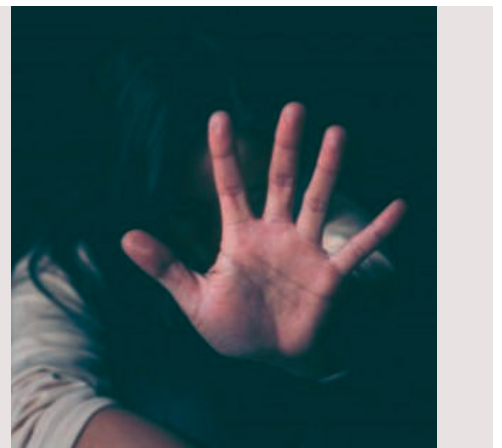
Être vu permet de diminuer considérablement les accidents et de faire ralentir les usagers. Nous sommes souvent sollicités par des riverains pour la vitesse excessive dans nos villages... Pensez à lever le pied ! Soyons vigilants, restons prudents !!!

- Rappel des dispositifs de lutte contre les violences intra-familiales

Au-delà du 17, de nombreux moyens sont mis en œuvre au plan national, mais aussi localement, afin de permettre aux victimes de violences intra-familiales, ainsi qu'aux témoins, d'alerter sur une situation.

Avant tout, même si cela peut sembler évident, il est essentiel de rappeler que les victimes, mais aussi les témoins de VIF, peuvent à tout moment prévenir les forces de l'ordre en composant le 17.

Il existe aussi d'autres moyens pour alerter sans se faire entendre par l'agresseur, comme l'envoi d'un SMS au 114, la brigade numérique de la gendarmerie, le Portail de signalement des violences sexuelles et sexistes (PVSS) ou la plateforme gouvernementale arretonslesviolences.gouv.fr.



- En ce début d'année 2021, nous finaliserons notre équipe « participation Citoyenne » afin de sensibiliser les habitants de notre commune et les associer à la protection de leur environnement.

JOURNÉE DU Patrimoine

RUE DU CENTRE

En toile de fond : Vue de la Rue du Centre prise depuis la Place de l'église. Années 1945-1950



Au premier plan à gauche : *Coquassier-Volailler – Épicerie – Tissus* **Alphonse MICHAUD**, puis l'ancien *Hôtel des Voyageurs* alors fermé. **Daniel GRONDIN** succèdera à **M. MICHAUD** seulement comme *volailler*.

Haut à gauche : 3 photos (déchargement d'une caisse de volailles ou de lapins, l'abattage et son épouse Josiane présente les produits finis prêts à être vendus).

Haut centre : Façade de la maison de **Joseph ÉVIN père**, années 1980.

Haut droite : Magasin *Vente et réparations Cycles Gitane-Cyclomoteurs* **Joseph ÉVIN fils** situé dans la cour derrière l'*Hôtel des Voyageurs*. **Dessous :** **Joseph ÉVIN père**, sa fille **Jeannette** et son épouse **Jeanne** assis sur le bord du puits.

En bas : le magasin de **Jojo**, ouvert avec

le distributeur/mélangeur *IGOL* pour moteurs 2 temps. Vente de *SOLEXINE*. Vélos et mobylettes sont en exposition, attendant le client.

Au centre du panneau : un cortège passe devant l'établissement dénommé *Café des Voyageurs* lors d'un triple mariage et se dirige vers l'église. *Photo datée 1903-1905* **Puis devient :** **Hôtel des Voyageurs**, tenu par **Joseph BARAIS** et son épouse.

L'hôtel ferme et s'installe **Joseph ÉVIN** qui a pour activités : la vente et la réparation de *Cycles et d'Écrèmeuses*, la confection de *Cartouches de chasse ainsi que des Travaux agricoles*. Surnommé « Mon pauvre ami » ou « Volumeux » Il possédait pour les battages un énorme moteur anglais de 44 chevaux 4 cylindres sur roues en fer mais qui ne se déplaçait pas par ses propres moyens. Il devait être tracté pour aller de ferme en ferme. Fine gâchette, c'était un grand tueur de lièvres. Il lui arrivait d'emmener son fusil de chasse lorsqu'il partait, à vélo, dépanner une écrémeuse en campagne...

Lors de ses obsèques, l'assistance fut conviée à venir boire un verre ou plus en sa mémoire dans sa cave, car il avait choisi une barrique et désigné une équipe de tireurs à boire pour cette ultime occasion.

RUE DE SAINT PÈRE EN RETZ

La photo à l'origine de cette exposition lors des Journées du Patrimoine.

Vue de l'ÉPICERIE tenue par **Marie LOIRAT** dont l'époux **Joseph** était *charpentier-menuisier* surnommé *Napolo* Devant la belle vitrine en bois, posent tous les enfants de **Marie** qui se tient dans l'embrasure de la porte, à savoir **Cécile, Joseph, Georges, Paul et Pierre** en compagnie de jeunes gens du bourg.

À droite : **Cécile** l'ainée et son petit frère **Pierre**, dernier de la fratrie.

Vue générale de route de Saint-Père-en Retz. Photo prise entre 1910 et 1914 depuis l'intersection de la rue du Centre. À gauche, l'épicerie de **Marie LOIRAT**. Les gens sont sortis dehors, sans doute à la demande du photographe. Plusieurs enfants sur la chaussée. Certains sont identifiés. À droite au deuxième plan, une maison remarquable du bourg. Notez les attelages hippomobiles, à gauche une voiture à cheval et à droite une « charrettée » de paille recouverte d'une bâche.



Le bourg de CHAUVÉ au 20^{ème} siècle - Rue de Saint-Père

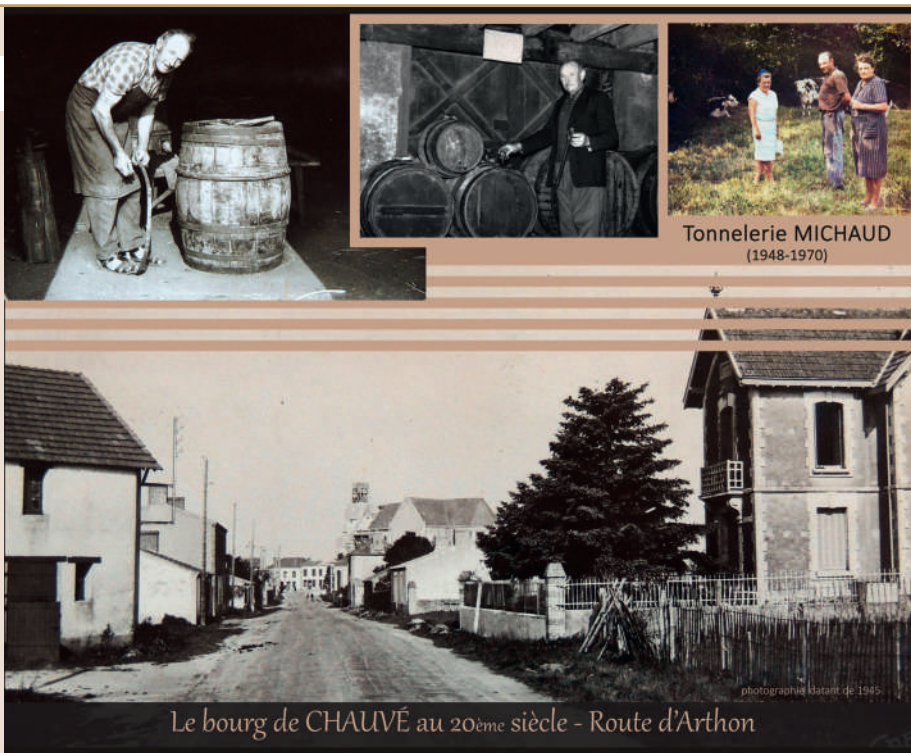
RUE D'ARTHON

1945 - Vue générale de la route d'Arthon en Retz prise depuis l'entrée du bourg.

Premier plan à gauche : Bâtiment ayant appartenu à **Alexandre MARIOT**, alors décédé, qui était *transporteur* et également propriétaire de la Carrière de l'Ennerie. Puis vient la construction basse qui servira de maison d'habitation à **Pierre MICHAUD** et à sa famille. *Tonnelier* de son état, il tenait également *une petite ferme* avec **Émilienne** son épouse. Premier plan à droite : Maison remarquable « LE GRAND AIR » construite en 1911 et propriété de **Joachim GROLLIER**, *éleveur et marchand de porcs*, mort à la guerre en 1914.

Au fond : se dresse mutilé, le clocher de l'église Saint Martin détruit par l'artillerie allemande en 1944-45. Le bourg de Chauvé situé sur la ligne de front de la Poche Sud de Saint Nazaire subit de nombreuses destructions lors des combats de La Libération. Nous sommes en 1945, la reconstruction bat son plein. Le bâti en bois de la chambre des cloches est en place...

Haut, Gauche : *Tonnelier*, **Pierre MICHAUD**, ne faisait pas de barriques neuves mais assurait la réparation des barriques et autres contenants en bois. Il est dans l'entrée de son atelier en train de préparer un cercle en bois pour l'entretien du fût. **Centre** : **Pierre** pose la pipette et le verre en main dans sa cave située au fond de son atelier. **Droite** : **Pierre et Émilienne** dans un pré avec leurs vaches. Ils sont en compagnie d'une Allemande qui est venue leur rendre visite. **Pierre** avait été prisonnier de guerre en Allemagne pendant la seconde guerre mondiale et il avait gardé de bonnes relations avec la famille



Tonnellerie MICHAUD (1948-1970)

photographie tirant de 1945

RUE DU PINIER

À gauche - Vue à partir d'une photo prise dans les années 1910.

Elle représente au premier plan la belle vitrine en bois dont l'enseigne indique : *ROUENNERIE - A. BICHON - CONFECTION* tenu par **Auguste BICHON** que l'on voit appuyé à l'entrée de la boutique. Certaines personnes dont des enfants sont identifiées. Le fils d'**Auguste**, **René** apparaît au premier plan.

À droite, Haut : Vue générale de la façade du magasin. C'est à présent **René** qui est à la tête de l'affaire, **R. BICHON** figurant au centre de l'enseigne.

Centre : Un jour de mariage - Été 1957

Bas : Photo prise durant la guerre 39/45. Vue de la dernière vitrine réalisée dans le style Art Déco. Le métal a remplacé le bois. C'était alors la plus belle vitrine du bourg. Au dessus de la porte double s'inscrivent en lettres métalliques : *R. BICHON* et de chaque côté au-dessus des vitres *ROUENNERIE et CONFECTION*. Renée, la fille aînée, prend la pose.



BICHON Tissus-Mode Confection

photographie prise dans les années 1910

photographie prise dans les années 40

Décédé prématurément en 1940, **René BICHON** avait pour habitude d'offrir un repas chez **Eugène THIBAUD** à la famille qui venait s'habiller chez lui pour un mariage. Après son décès, son épouse pris sa suite aidée de ses deux filles **Renée et Simone**.

Panneaux photos et légendes visibles dans le Hall de la Mairie jusqu'au 26 février 2020.

APEL École Saint-Joseph

(A.P.E.L. est l'association des parents d'élèves de l'enseignement libre.)



Nous avons pour mission principale d'organiser des manifestations tout au long de l'année scolaire pour récolter des fonds qui aideront à financer différents projets de l'école.

Nous n'avons pas pu organiser au printemps notre traditionnel Marché en raison de la situation sanitaire. Depuis la rentrée de septembre, nous avons fait une vente de chocolats et un Marché de Noël réservé aux enfants afin de respecter le protocole en vigueur. Un après-midi festif qui leur a beaucoup plu !

Nous tenons à remercier très sincèrement les parents de l'école qui se sont investis et se sont montrés généreux. Nous avons senti un réel soutien des familles durant cette période compliquée et avons été profondément touchés par cet esprit de solidarité.

Nous remercions également la municipalité pour son soutien et toute l'équipe éducative pour son investissement auprès de nos enfants.

Nous représentons l'ensemble des parents d'élèves scolarisés à l'École Saint-Joseph.

N'hésitez pas à nous contacter et à nous rejoindre ! **Nous vous souhaitons une très belle année 2021 !**

Les membres de l'APEL

OGEC École Saint-Joseph

(Organisme de Gestion de l'Enseignement Catholique)



Nous venons de tourner la page sur cette fameuse année 2020. Retenons tout de même le positif : l'agrandissement est terminé. Pour rappel, le projet comporte une nouvelle classe, une salle d'archives, des sanitaires filles et garçons et une nouvelle entrée. Le tout pour un montant de 240 000 euros à la charge de l'OGEC : l'ensemble de ces investissements est financé grâce aux cotisations annuelles des parents ainsi que les bénéficiaires des kermesses.

Les projets 2021 : l'enrobé de la cour... et SURPRISE...

La kermesse n'ayant pas eu lieu, nous avons une pensée pour les CM2 et leur famille qui n'ont pas eu l'occasion de fêter leur départ de Saint-Joseph ! Nous espérons que leur nouvelle aventure au collège se passe bien !



Toute l'équipe de l'OGEC tient à remercier chaleureusement les ASEM, les enseignantes ainsi que Mme MALLERON pour leur réactivité face à la crise. Toutes ont redoublé d'efforts pour maintenir le suivi pédagogique, accueillir les enfants et assurer leur cours dans de bonnes conditions.

Nous tenons également à remercier la Municipalité qui nous assure son soutien en votant le versement d'un forfait communal de 1537 euros par élève de maternelle et 340 euros par élève d'élémentaire, ce qui traduit leur intérêt à l'égard de chaque enfant de notre commune. Ce forfait permet de couvrir une partie des charges de fonctionnement (salaire des ASEM - achat de matériel pédagogique, charges fixes etc...).

Enfin, l'assemblée générale qui devait avoir lieu le 26 novembre dernier a été annulée, le bureau n'a donc pas changé pour le moment. Si tout se passe bien, cette assemblée APEL/OGEC aura lieu le 11 février 2021 à 20h. Alors avis aux bonnes volontés, l'OGEC recrute ! Nous avons toujours besoin de vous, de vos idées, d'un peu de votre temps... Pour les enfants !

Le bureau de l'OGEC vous souhaite une Belle Année 2021 !

École Publique du Parc

La deuxième période de l'année s'est bien déroulée malgré l'impact de la crise sanitaire. Les photos de classe et individuelles ont été prises. Deux classes ont pu se rendre à l'Aqua centre pour des séances de natation. Une sortie ornithologie a eu lieu dans le Parc.

Toutefois, plusieurs projets engagés n'ont malheureusement pas pu aboutir du fait de la fermeture des salles de spectacle.

Les élèves de CP CE1 et de CE1 CE2 devaient se rendre à un concert organisé par les Jeunesses Musicales de France début décembre. Ce dernier est reporté au 2 février.



Un spectacle, proposé par la compagnie Spectabilis à destination de tous les élèves de l'école, aurait dû avoir lieu le lundi 14 décembre dans le théâtre de Chauvé. Il a été annulé mais l'équipe enseignante a émis le souhait de le reporter ultérieurement dans l'année quand les salles pourront ouvrir à nouveau.

La venue du Père Noël est également compromise. Cependant, chaque enfant aura la joie de se voir remettre un livre offert par le Comité de fêtes de Chauvé ainsi qu'un sachet de friandises de Noël offert par l'APE de l'école du Parc. Nous remercions ces deux associations pour leur investissement.

APE de l'École Publique du Parc

(L'Association des Parents d'Elèves)



Cette année est particulière pour toutes les associations. Et l'association des Parents d'élèves de l'école du Parc ne fait pas exception.

Nous n'avons pas pu concrétiser toutes les manifestations que nous avons prévues, compte tenu de la crise sanitaire traversée par tout le monde.

Les seules manifestations qui ont eu lieu sont les deux vide-greniers de novembre et février pour l'année 2019/2020. Pour cette nouvelle année 2020/2021, le vide-grenier de novembre a déjà été annulé. Nous souhaitons pouvoir mettre en œuvre les autres manifestations prévues, mais le vide-grenier de février semble d'ores et déjà compromis. La sécurité de chacun est notre priorité avant tout. Nous vous communiquerons le plus tôt possible les dates des manifestations que nous pourrons réaliser.

Cette année, l'APE a participé avec le Comité des Fêtes à l'achat des livres pour Noël. Malheureusement, le spectacle prévu a été annulé. Toutefois, l'année dernière, l'équipement matériel de l'école a aussi été complété par l'achat d'un nouveau vidéoprojecteur interactif (2400 €) et de deux appareils photo (580 €). Bien que la crise sanitaire ne nous ait pas permis d'organiser la fête de l'école en juin, les enfants de CM2 ont eu, comme les autres années, une calculatrice scientifique et un dictionnaire d'anglais pour leur départ au collège, mais sans remise officielle. (prix total 738 €)

Nous remercions la mairie pour la mise à disposition gratuite du complexe du Pinier ainsi que de la subvention qu'elle nous octroie chaque année. Nous remercions également le Comité des Fêtes pour le prêt gracieux de leur matériel.

Le bureau de cette année est composé des mêmes 12 membres que l'année passée, l'AG n'ayant pu se tenir :

- Présidente : Mme Sonia PALVADEAU
- Vice-présidente : Mme Céline ANÉZO
- Trésorière : Mme Soizic DURAND
- Trésorière adjointe : Mme Charley BOUKHALFA
- Secrétaire : Mme Caroline MAGNAN
- Secrétaire adjointe : Mme Isabelle DENIAUD
- Membres permanents : Mme Adélaïde COQUENLORGE, M. Florent COQUENLORGE, Mme Lucie GOBIN et M. Laurent MOTTAZ.

Nous tenons à vous rappeler que la participation de chacun est nécessaire pour que les manifestations puissent se tenir. Aussi, la présence des bénévoles est essentielle. L'aide qu'ils nous apportent, même occasionnellement, reste indispensable pour le bon déroulement de celles-ci. Nous remercions toutes les personnes qui nous soutiennent déjà et remercions d'ores et déjà, tous ceux qui voudront bien nous consacrer un peu de leur temps.

Tous les membres du bureau vous souhaitent de très bonnes fêtes de fin d'année ainsi qu'une très bonne année 2021 et espèrent sincèrement vous voir ou vous revoir à l'occasion de nos manifestations.

Le Bureau de l'APE



Cette année 2020 a été particulière et inédite. Comme chacun d'entre vous, l'association a dû faire face à la crise sanitaire et s'adapter en permanence pour vous accueillir dans les meilleures conditions. Ceci n'a pas empêché l'association de mettre en place de nouveaux projets.

Le premier projet qui me vient est le dernier mis en place au sein de l'association. En effet, en fin d'année, **l'espace famille** a été créé pour permettre à nos adhérents de s'inscrire et de réserver en ligne depuis notre site internet. Nous espérons que ce nouvel interface simplifiera la vie des familles ainsi que le travail de l'équipe pédagogique.

En juin dernier s'est tenue notre assemblée générale 2020. Au vu des conditions sanitaires, il n'a pas été possible de vous accueillir comme d'habitude, l'A.G. s'est donc tenue en petit comité. Le traditionnel barbecue avec le partage dans le parc n'a pas pu être organisé. Nous espérons vivement que ce soit possible l'an prochain.

L'accueil périscolaire et l'accueil de loisirs se sont organisés à chaque nouveau protocole pour accueillir au mieux les enfants. Malgré les contraintes, plusieurs projets ont été menés tout au long de l'année par les animateurs : **un atelier « vélos »**, **un atelier culinaire** organisé avec le restaurant scolaire lors des vacances scolaires, **des stages** pour les 9-11 ans (mosaïque, peinture...).



Comme pour le secteur enfance, la maison des jeunes a été impactée par l'épidémie. Bien sûr, nous regrettons la fermeture de la maison des jeunes sur deux périodes de l'année où nos jeunes ont pu se sentir isolés. Nous nous rattraperons en 2021 avec des projets déjà en cours de réflexion.



La micro-crèche des P'tits Loups a maintenu ses portes ouvertes durant toute cette année, avec de nombreux projets proposés : une **conférence** avec le pédiatre référent sur le développement de l'enfant à destination des familles, une **formation** sur le développement sensori-moteur à destination des salariés, des **sorties à la médiathèque** une fois par mois et des **rencontres intergénérationnelles** autour de la musique et de la littérature enfantine.

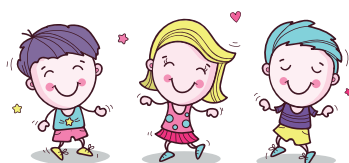
Services très attendus chaque année, les séjours ont été malheureusement annulés en 2020. Les conditions n'étaient pas réunies pour proposer avec sérénité ces temps forts estivaux mais, pour 2021, la programmation est déjà prête !



Enfin et dans le cadre de l'espace de vie sociale, mené en partenariat avec la Mairie et la Caisse d'Allocations Familiales, nous avons maintenu, dans la mesure du possible, nos différentes activités : **l'atelier tricot pour les enfants**, **le yoga**, **la couture**, **l'accompagnement à la scolarité**, **le transport aux sports** et **les permanences administratives, numériques et sociales**.

Souhaitons que l'année 2021 nous permette de réaliser les projets qui n'ont pas pu l'être et que cette année soit plus douce pour chacun d'entre nous.

Je vous souhaite une belle et heureuse année 2021 !



Nadège Depresle et toute l'équipe de la Maison des enfants
Présidente du conseil d'administration



L'Éclair de Chauvé

ASSOCIATION LOI 1901 SPORTIVE ET CULTURELLE
4, PLACE DU CHAMP DE FOIRE
44320 CHAUVÉ

atelier tricot-crochet - danse - football - gymnastique - le pas
chauvéen - théâtre

Le tonnerre arrive toujours après l'Éclair !

« L'Éclair de Chauvé, association sportive et culturelle que vous connaissez bien, a traversé les épreuves de cette année avec la vigilance, l'abnégation et le courage de tous ses membres et licenciés.

Pour cela, nous remercions en premier lieu les responsables des sections de l'Atelier tricot-crochet, de la Danse, du Football, de la Gymnastique, du Pas Chauvéen et du Théâtre qui ont fait montre d'un esprit toujours volontaire malgré l'interruption de leurs activités, de la frustration qui en découle et parfois du soutien trop timide de leurs fédérations respectives.

Oui, cette année est frustrante, elle sape le moral des plus motivés.

Oui, cette année est difficile au niveau trésorerie comme au niveau social. Oui, cette année est contraire aux valeurs que nous portons et aux objectifs que nous nous fixons : engagement, convivialité, plaisirs d'être ensemble, résultats à atteindre, championnat à gagner, spectacle à présenter.

Mais il ne tient qu'à nous de relever le gant !

Ensemble et unis, nous faisons face !

Pour nos Anciens qui ont porté nos couleurs et, à présent, pour nos Jeunes qui les endossent, nous nous devons d'être combattifs. Alors, au terme de cet épisode malheureux, nous serons toujours présents et bien vivants pour proposer aux Chauvéens, et à nos amis des alentours, un cadre associatif envié, reconnu et de qualité.

À nos membres, nous renouvelons notre confiance, nos plus vifs encouragements et la foi dans leurs projets les plus ambitieux.

À tous, nous souhaitons la concorde, l'optimisme et les joies les plus intenses.

Les couleurs Sang & Or de l'Éclair ont plus que jamais besoin d'être déployées sur le terrain, sur la scène, sur la piste ou sur nos chemins. Elles le seront assurément dans un avenir que nous espérons le plus proche possible.

Composition du Bureau de l'Éclair : Président : Stéphane RENAUDINEAU - Vice-président : David DUCHÊNE

Secrétaire : Christiane CERCLERON - Trésorière : Nelly PACAUD

Éclair Gymnastique

Les cours ont bien repris en septembre avec 2 animateurs.

- **Hugo : 2 cours le lundi de 19h à 20 h cours zen
20h10 à 21h10 cours dynamique**
- **Sylvain : cours le jeudi de 20h30 à 21h30 - cours dynamique**

Pour tout renseignement, vous pouvez nous contacter au 06.89.46.12.50

Après une année 2020 très particulière, le bureau vous présente ses meilleurs vœux pour cette nouvelle année, espérant qu'en 2021 les conditions sanitaires nous permettront de reprendre nos cours de gymnastique avec tous les gestes barrières bien sûr.

Bonne année sportive à toutes et à tous et prenez bien soin de vous et de vos familles.



Le Bureau

Sylvain

Éclair Football

Une nouvelle saison atypique commencée pour les fans du ballon rond !

Les entraînements et matchs ont repris pour les 190 licenciés du club en septembre, et se sont stoppés de nouveau en novembre avec l'application des consignes en vigueur, les mineurs ont pu rejoindre de nouveau les terrains début décembre.

Quel fut le bonheur de retrouver les joueurs et joueuses sur les terrains du stade du Pinier ainsi que les supporters et supportrices! Mais ce fut de courte durée.

Le projet du futur terrain synthétique avance et les travaux devraient commencer en avril 2021, pour être opérationnel la saison prochaine.

La demande de licence est possible dès l'âge de 5 ans pour les garçons et les filles et il est possible de réaliser des séances découverte en Septembre.

Notre assemblée générale a eu lieu Vendredi 18 Septembre 2020 au Théâtre à 20h.

Tous les renseignements sont disponibles sur le nouveau site internet du club : www.eclairdechauve.com

N'hésitez pas aussi à contacter les secrétaires : Virginie au 06 72 46 38 76 ou Béatrice au 06 75 36 65 42 ! Ou par mail eclairchauvefootball@gmail.com. Le bureau vous souhaite une très belle année 2021 !



Éclair Le Pas Chauvéen

Le PAS CHAUVEEN (section marche dans l'association l'Éclair) compte environ 80 adhérents de Chauvé et des communes environnantes et organise tous les deuxièmes dimanches du mois une randonnée pédestre de 10 à 12 km.



Une randonnée semi-nocturne et une sortie sur un week-end sont également programmées au mois de mai habituellement.

Nous participons aussi au **Téléthon** avec une randonnée d'environ 10 km. Les inscriptions et les dons sont intégralement reversés à l'association.

Cette année 2020 a été très perturbée par la COVID 19 et ne nous a pas permis de planifier toutes ces manifestations et ces sorties mensuelles.

Nous espérons pouvoir les renouveler en 2021, mais pour l'instant aucune date n'a été arrêtée.

Nous attendons, comme vous tous, une amélioration de la situation dans le respect des consignes gouvernementales.

Si vous souhaitez nous rejoindre ou avoir des informations n'hésitez pas à vous faire connaître à l'adresse suivante : paschauveen@yahoo.com. Vous recevrez ensuite régulièrement les dates et lieux des différentes marches.

Les membres du bureau du PAS CHAUVEEN ainsi que l'ensemble des adhérents vous souhaitent une très bonne et heureuse année 2021.

Éclair ATC (Atelier Tricot Crochet)



Aider la maternité de Nantes par exemple... Place aujourd'hui à la générosité, à l'échange, au partage de savoir-faire avec l'Éclair ATC !...

Notre association Atelier Tricot Crochet (A T C) a pour but de tricoter des ensembles pour les prématurés du CHU de Nantes. Nous tricotons des brassières, bonnets et bottions.

Il y a deux livraisons sur l'année :

- Pour la fête des mamans : des ensembles + bonnets cœurs
- Pour Noël : des ensembles + un doudou

Nous tricotons aussi des petits bonnets qui sont mis sur les petites bouteilles Innocent et chaque petit bonnet tricoté rapporte 0.20 € aux « Petits frères des pauvres » (www.petitsfreresdespauvres.fr)

Nous avons organisé notre assemblée générale le vendredi 23 octobre 2020 à 14 h 30 dans le hall du théâtre et suite à cette assemblée, les inscriptions ont été prises.

Vous pouvez nous rejoindre !

Pour nous contacter : Mornet Jacqueline 06 59 71 28 22

Mail : hubert-mornet@orange.fr

Toute l'équipe vous souhaite une très bonne année 2021.



Éclair Danse de salon



La section danse de salon de l'éclair existe depuis maintenant 20 ans. L'association propose des cours de danse en couple et depuis 2016 des cours de danse en ligne à destination des adultes.

2020 fut une année particulière.

La dernière saison a été écourtée à cause du coronavirus et Martine (notre professeur depuis 2006) a cessé sa collaboration avec l'association.

Un nouveau professeur est arrivé pour démarrer la nouvelle saison, il s'agit de Michel PROU et sa compagne. Les cours de **perfectionnement** se déroulent à présent le **vendredi soir de 19h à 21h** au lieu du mercredi et pour les adhérents qui souhaitent s'entretenir et s'améliorer, ne prenant pas de cours mais qui aiment se retrouver pour **pratiquer librement sans professeur**, ils pourront participer le **mercredi de 20h à 22h30**.



Michel

Les cours sont bien entendus stoppés pour les raisons que vous connaissez, nous avons hâte de vous retrouver dès que nous en aurons la possibilité.

Pour plus d'information, contacter Serge Fautrat 06 69 20 70 53 ou Lucette Guilloux 02 40 21 38 45.



Éclair Hand-ball

La saison a repris en septembre, pour quelques semaines, avant de s'arrêter de nouveau fin octobre. Aujourd'hui, comme dans tout le sport amateur, nous avons peu de visibilité sur la suite de la saison en cours.



Le Handball est un sport de contact qui se pratique en salle, et qui est, de ce fait, très impacté par la crise sanitaire que nous vivons depuis plusieurs mois.

Masques E.C.H.B en vente chez Votre Marché à Chauvé ou contacter Karine sur la boutique du club.



Nous avons choisi dans ce bulletin d'évoquer l'ouverture de la section Hand Fauteuils de l'Éclair Chauvé HandBall.

C'était le projet majeur pour le club cette année et, malgré la situation, nous sommes très heureux d'avoir pu le mener à terme, et d'avoir, dans cette période bien morose, une occasion de nous réjouir. Depuis mi-décembre, le club dispose de 14 fauteuils aux couleurs de l'E.C.H.B et d'une remorque de transport.



Le protocole sanitaire autorise les entraînements pour les collectifs Hand Fauteuils et une date de démarrage des championnats est envisagée pour mi-février 2021. C'est l'aboutissement d'un travail de plusieurs mois en partenariat avec le Comité 44 de Handball.

Paméla Nauleau, responsable de la Commission, résumait notre sentiment à tous : « dans ces temps compliqués, une lueur d'espoir tout de même ! ».

Merci à tous nos supporters et, nous l'espérons, à très bientôt dans les tribunes de la salle du Pinier !



*Prenez-soin de vous.
Le Président, Michel CORBE*

Infos, articles et photos visibles sur le site de l'E.C.H.B. : <http://clairchauvehandball.asso-web.com>
Page Facebook E.C.H.B  <https://www.facebook.com/eclairchauvehandball/>

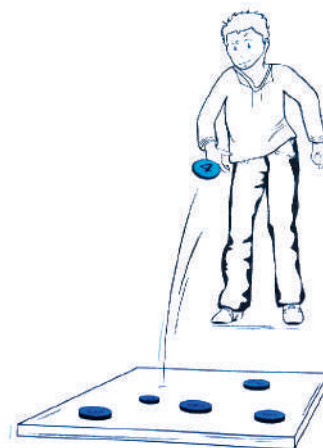
Palet Chauvéen

Notre association a pour mission d'organiser des concours de palets soit sur terre soit en salle sur plomb.

Notre bureau est composé de 3 membres :

- Président : LORMEAU Wilfrid
- Secrétaire : CHOLEAU Marie-Claude
- Trésorière : RONDEAU Maria

La totalité des manifestations 2020 a malheureusement été annulée cette année en raison de la crise sanitaire.



Comité des fêtes

Distribution des colis à nos Seniors.



Malgré la pandémie, le Comité des Fêtes a maintenu la distribution des colis à nos aînés nés en 1947 et avant, avec le respect des mesures qui leur ont été demandées.

En effet, ils ont estimé qu'il était nécessaire de conserver ce rendez-vous annuel, le lien social est tellement important en cette période déjà bien compliquée. La distribution s'est déroulée le samedi après-midi 19 décembre.

Les enfants n'ont pas été oubliés. Cependant, cette année, les livres ont été remis par les enseignantes et non par le traditionnel Père Noël. Très belle année 2021.



Chauvé détente et Amitié

Créer du lien social, développer des liens d'amitiés dans une ambiance de convivialité, favoriser le mieux vivre ensemble en rompant l'isolement, voilà le but de notre association.

En cette période perturbée où nous vivons des changements permanents dans notre quotidien, nous voulions vous dire que nous ne vous oublions pas, vous, nos adhérents.

Tous, nous devons faire attention à nous car nous sommes plus vulnérables, semble-t-il. En respectant les gestes barrières, nous protégeons aussi nos familles, nos amis et toutes les personnes que nous sommes amenées à rencontrer dans notre vie de tous les jours. Dans la mesure du possible et **suivant les directives qui nous sont données**, gardons contact avec notre environnement.



De nos jours, il existe différentes façons de garder le contact (téléphone classique ou en visio pour ceux qui le peuvent etc...). Ne nous privons pas de visites à nos amis, voisins pour jouer aux cartes, jeux de société en petit nombre et pour ceux qui le peuvent jouer en ligne sur internet avec de bons amis.

Il faut faire preuve d'imagination. Pour cela, même la plus petite action ou attention à l'autre est importante.

Contacts pour nous rejoindre : Tél. : 06 37 47 30 87 ou 02 51 74 23 26 - E-mail : marguerite.labarre@hotmail.fr

Chauvé Loisirs



On peut aimer pratiquer le sport pour la compétition, mais on peut aussi préférer son aspect loisirs. Chauvé Loisirs est justement là pour ça !

Créée en 1999, Chauvé Loisirs est une association ayant pour objet les activités ludiques, culturelles et sportives. Actuellement Chauvé Loisirs est uniquement réservée aux majeurs. Nous organisons essentiellement des entraînements et des rencontres (sport loisirs).



Nous proposons 4 sections :

- Futsal, le lundi de 20h à 22h
- Roller Hockey, le mercredi de 18h30 à 20h30
- Basket, le mercredi de 20h30 à 22h30
- Badminton, le jeudi de 20h à 22h

Toutes ses activités ont lieu dans une ambiance conviviale, dans la salle du Pinier au complexe sportif de Chauvé.

La saison est bien entendu suspendue depuis le second confinement et nous attendons avec impatience le moment de se retrouver.

Contactez-nous : Mail : chauveloisirs@gmail.com - Tél. : 06.69.41.67.31 / 06.04.03.56.44

Folly Dance



A situation exceptionnelle, Assemblée Générale exceptionnelle !

Avec le contexte sanitaire difficile que nous vivons depuis plusieurs mois, l'Assemblée Générale s'est déroulée vendredi 11 septembre dans notre beau parc de Loisirs ! Chacun(e) apportant son pique-nique, nous avons pu partager un joli moment en respectant les règles sanitaires en vigueur.

Pour cette nouvelle saison, nous avons 3 départs et une entrée dans le groupe. De nouvelles danseuses seraient les bienvenues. En attendant que les manifestations reprennent, nous sommes sur un nouveau projet de thème que nous avons travaillé dès la rentrée. Avec tout l'espoir de pouvoir le présenter en 2021 !

Pour toutes informations complémentaires, n'hésitez pas !

Contact : Nathalie COGER - Tél. : 06.65.37.71.75

association.follydance@gmail.com

Vous pouvez également suivre notre actualité sur notre page facebook 

<https://www.facebook.com/Follydance.44320chauve/>



Belle Année à tous, prenez soin de vous.

Espace équestre du Pays de Retz

L'année 2021 sera la 2^{ème} année du Covid dans votre espace équestre et poney club. Patrick Bourgeois vous accueille dans le respect des règles sanitaires.

Pour cela l'Espace Equestre du pays de Retz est fier de son label Bio certifiant un espace sain, et de sa déclaration en refuge pour les oiseaux.



Les séances sont, plus que jamais, personnalisées et adaptées à tous les publics : les enfants à partir de deux ans, les ados et les adultes.

Nous accueillons volontiers nos amis handicapés ou en difficultés, par la médiation avec le cheval et ce avec une expérience de 40 ans. Les groupes, familles, écoles, associations, entreprises sont les bienvenus.

La salle du clubhouse peut accueillir les fêtes et les réunions de tous types. L'espace camping propose un accueil sous tente ou dans un hébergement pour 6 personnes.

Alors, à bientôt avec nos chevaux éduqués non ferrés et montés sans mors dans une préoccupation du bien-être animal. Vous pouvez venir avec votre propre cheval. Vous pouvez aussi venir sans intention de monter à cheval, pour voir, pour ressentir, pour apprendre à comprendre leur comportement.

Une approche des chevaux dans les prés est proposée à un tarif réduit pour permettre à tous d'observer le comportement des chevaux (éthologie).

Bonne année à tous et principalement une bonne santé.

Patrick Bourgeois
Espace Equestre du Pays de Retz,
les Gautrais à Chauvé,
sur la route allant au Pont du Clion.

Tél. : 06.74.51.63.72.
www.equitaction.net
epr.bourgeois44@gmail.com

Pornic/Chauvé
Espace Equestre du Pays de Retz
le cheval pour tous un autre regard...
06.74.51.63.72.

 **le cheval autrement, centre éthologique.**


www.equitaction.net

ponies pour les enfants à partir de deux ans

Privatisable pour vos événements, manège couvert et salle de 90 m²
Zone de camping et mobilhome,

une approche relationnelle
Toute l'année, accueil personnalisé encadrement par Patrick Bourgeois, enseignant diplômé et expérimenté, comportementaliste équin, spécialisé en éthologie et équithérapie.


english speaking, hablamos español

06.74.51.63.72 - 02.40.64.39.76
epr.bourgeois44@gmail.com
Les Gautrais, sur la RD6 entre Pornic, le Pont du Clion et Chauvé.

Que dire de notre activité qui, comme toutes les autres, a été mise en sommeil, même si nous avons pu réaliser quelques réunions de bureau et surtout participer aux différentes cérémonies commémoratives. Pourrons-nous tenir notre assemblée générale et partager la traditionnelle galette des rois ? Rien n'est moins sûr, nous devrions être fixés dans les prochains jours.

2020, année de transition laisse sa place à 2021.

Notre liberté que nos anciens ont tant défendue en y laissant parfois leurs vies a été mise à mal et nous qui sommes les passeurs de mémoires, nous nous devons de le rappeler au plus grand nombre parce qu'elle est l'essence même de l'existence. Sans elle la vie n'a plus la même saveur, mérite-elle seulement d'être vécu, je ne le crois pas. Elle doit être au cœur de nos préoccupations, loin devant le matérialisme et le financier.

Que cette année nouvelle nous fasse oublier l'ancienne, nous rende notre liberté et soit synonyme de santé et de bonheur.

*Cette année, deux amis nous ont quittés,
Daniel Grondin, le 10 Janvier à 83 ans
Roger Viaud, le 9 Décembre à 81 ans
Ayons une pensée pour eux.*



Cérémonie du 11 novembre 2020



Cérémonie du 8 mai 2020



La Chant'Rit



Lancement de la saison 2021 ! Après une année blanche pour la troupe de la Chant'Rit, il est déjà temps de penser à la saison prochaine.

C'est motivés plus que jamais que nous vous donnons rendez-vous au mois de mars 2021 pour la réunion d'information et d'inscription. Si vous souhaitez rejoindre l'association, pour danser, chanter ou même encadrer, sachez que tous les talents y sont conviés.



Surtout n'oubliez pas, à la Chant'Rit, on chante et on rit de générations en générations (en plus c'est gratuit !) Enfin, il est important de rappeler que sans encadrants, nous ne serons pas en capacité d'accepter tous les enfants. Nous recherchons donc activement des parents afin d'encadrer les groupes.

Aucun diplôme ne vous est demandé, motivation et patience seront vos meilleurs atouts !

Pour toutes informations et pour connaître la date de cette réunion, nous vous invitons à vous rendre sur notre page Facebook  "La Chant'Rit Chauvé" ou à nous contacter par mail à : assolachantrit@gmail.com.

La troupe de la Chant'Rit vous souhaite une belle année 2021, pleine de joie, de rires, de petits et grands bonheurs !

Président :
Michael Renaudineau
Téléphone :
06 76 49 35 08



Éclair Théâtre

Cher public,
Comme vous vous en doutez, le rideau ne s'ouvrira pas sur la saison 2021 de la troupe de l'Éclair Théâtre.

Comptez sur nous pour remonter un spectacle dès que possible !

En attendant, toute la troupe vous souhaite une excellente année 2021.



Les histoires d'Ernestine



Soirée jeux



Samedi passion
Françoise El Sayed



Expo photos de classe

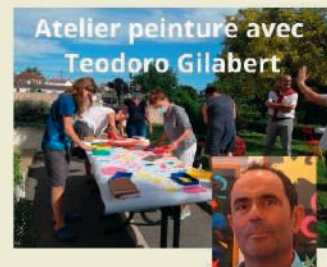


Patrick Gasnerie

Florilège 2020

Une année particulière,
heureusement colorée
par la présence des bénévoles,
des visiteurs et des lecteurs
que nous remercions ici vivement.

Nous vous préparons de
nombreuses animations
et expositions pour 2021...



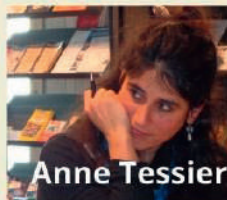
Atelier peinture avec
Teodoro Gilabert



Chauvé ciné mômes.
Et c'est reparti pour
une nouvelle édition
en 2021

Les ateliers 2020 / 2021

...Et aussi nos ateliers :
écriture,
modélisme ferroviaire
et arts créatifs



Anne Tessier

MÉDIATHÈQUE AU BONHEUR DES MOTS



Lydia Chauvin

Fantasy: pour ados et
adultes, une exposition
prêtée par la BDLA
+ des animations



Qui a refroidi Lemaure:
Expo jeu pour ados et
adultes avec supports
numériques fournis



HORAIRES DE

MARDI 16H /18H
MERCREDI
10H /12H30
ET 15H /18H
VENDREDI 16H/18H
SAMEDI
10H /12H30
DIMANCHE 10H30/12H

TEL: 0240643734

Pages Instagram et Facebook
@mediathequeernestine
@Ernestine Chauvé Médiathèque

Catalogue en ligne
<https://chauve-pom.c3rb.org/>

Cinémômes

Début Mars 2021, le cinéma sera à nouveau en fête à Chauvé !

Pour le bonheur de tous, La médiathèque, avec le soutien de la mairie, renouvelle l'opération "cinémômes"

La première édition a été un succès:
Environ 460 personnes sont venues au cinéma, dont 300 enfants.
Six films d'animation ont été diffusés sur six jours.

Nous remercions l'ensemble des partenaires et bénévoles qui se sont impliqués chaque jour auprès du public.
L'événement a pu être entièrement financé avec le soutien de commerces et d'entreprises de Chauvé ainsi que la participation des deux associations de parents d'élèves des écoles de la commune.

L'édition 2021, sera une nouvelle fois l'occasion, pour les chauvéens, de sortir, de partager un moment de convivialité pour découvrir le monde à travers de nouveaux films.
6 jours, 6 voyages, des auteurs des 4 coins du monde.
Les séances se succéderont durant une semaine pour le plaisir des petits et des grands.

Comme l'an passé, ce festival sera gratuit afin de permettre au plus grand nombre de passer un bon moment.
Un goûter sera offert à la fin de chaque projection...

A très bientôt, si les conditions sanitaires le permettent. Dans le cas contraire le festival aurait lieu en Avril.

projections gratuites au théâtre de Chauvé

24 – 29
février 2020

Chauvé
Cinémômes

festival de films
pour enfants
pendant les vacances !

médiathèque
au Bonheur des Mots

Nous remercions tous les donateurs :
Charcuterie Bernier, Boulangerie Rouxel
EHPAD Saint-Joseph de Chauvé-en-Retz
Brioches Baton, Coiffure L'Atelier de Fanny,
Restaurant-Ban-Tabac-Presses Le Retz'to du Bix'to,
Pharmacie de Chauvé, SARL Chupentier-Rondineau,
APEL Ecole st Joseph, APE Ecole du Parc

Chauvé MDE

Chauvé

Chauvé

L'association du centre de soins infirmiers, puis dénommée « SoinSanté », s'est constituée en 1979, au moment du départ des religieuses infirmières de Saint Gildas, exerçant leur activité sur plusieurs communes du Pays de Retz.

Elle est composée de bénévoles et d'élus des différentes municipalités (Saint-Père-en-Retz, Corsept, Paimboeuf, Saint-Viaud, Frossay, Chauvé, Vue, Chaumes en Retz).

Par la suite, l'association structure le groupe des salariées dont le nombre est grandissant, en nommant une infirmière avec le statut de directrice.

Un lieu de permanence est créé dans chaque commune. SoinSanté quitte les locaux de l'ancienne gendarmerie de Saint Père en Retz, trop exigus, pour s'installer dans l'ancienne école Jacques Brel, 12 rue de Blandeau, et ainsi rejoindre l'ensemble du pôle service à la personne.

En 2018, suite à l'absence de médecins depuis plus d'un an et à la demande de la municipalité de Vue, SoinSanté crée le centre de santé polyvalent de VUE par l'installation de trois médecins salariés, la continuité de l'activité des soins infirmiers avec 2 infirmières et la présence d'une secrétaire.

A Chauvé, Mme Dominique RENAUD, conseillère municipale, représente la mairie en tant que titulaire.
Mme Josiane PRUNIER est l'élue suppléante.
Trois bénévoles habitent Chauvé : Mme Marie-Claude DURAND, Mme Monique ROCHER et M. Paul MELLERIN.

La gestion de la pandémie de « covid 19 »

En cette année 2020, l'activité de SoinSanté a été fortement impactée par l'épidémie de COVID-19 qui a entraîné une réorganisation des équipes infirmières



Toutes ont été formées à la réalisation des tests de prélèvements nasopharyngés, PCR dans un 1^{er} temps puis antigéniques. Elles ont largement participé au dépistage organisé « en drive » au laboratoire BMPR de Chaumes en Retz et au Centre de soins de Saint-Père-en-Retz, ainsi qu'à domicile, réalisant à elles seules plus de 3000 tests PCR.

En lien avec l'ARS, elles sont « Ambassadrices COVID-19 » pour promouvoir les gestes de prévention et stopper la progression de l'épidémie auprès de la population.

Face à la gravité de la situation, SoinSanté a pleinement rempli la mission de santé publique qui incombe à tout centre de soins associatif.

Coordonnées de SOINSANTÉ : centre de soins infirmiers à domicile

• SAINT-PÈRE-EN-RETZ

Tél. : 02.40.21.70.88

mail : contact@soinsante.fr

• SERVICE PÔLE À LA PERSONNE

12 rue de Blandeau

Site internet : www.soinsante.fr

• VUE

Tél. : 02.40.64.84.93

mail : centre.sante.vue@soinsante.fr

• CENTRE DE SANTÉ POLYVALENT

8, route de Nantes

Médecins et infirmières Doctolib

• CHAUVÉ :

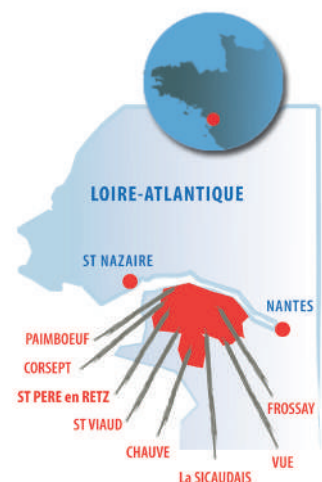
Permanence au centre de santé infirmier - Tél. : 02.40.21.70.88

4, rue d'Arthon (face à la pharmacie) du lundi au samedi de 8h15 à 8h30

Site internet : www.soinsante.fr



Lieux d'intervention



Dans nos centres de santé infirmiers

7J/7 - 24H/24 Chez vous

En France, chaque année, un million de personnes sont sauvées grâce à des dons de sang.

Les réserves sont régulièrement au plus bas et les appels d'urgence de l'Établissement Français du Sang sont fréquents. Près de la moitié des patients transfusés souffrent d'une maladie du sang ou d'un cancer.

C'était le cas d'Élodie Cunin. Cette jeune fille a été diagnostiquée d'une leucémie à l'âge de quinze ans. Avant de guérir, elle a eu besoin de plusieurs transfusions. Sa mère, Christiane Cunin est aujourd'hui bénévole pour la **Fédération française pour le Don du Sang Bénévole.**

Votre fille a survécu d'une grave maladie grâce au don du sang...

Christiane : *Elle a été diagnostiquée d'une leucémie en 2013 à l'âge de 15 ans, elle en a maintenant 22. Au départ c'était très dur, il lui a fallu des transfusions. Elle a eu besoin de beaucoup de dons de sang pour pouvoir continuer à vivre.*

Comment se manifeste la leucémie ?

C'est un cancer du sang. C'est-à-dire que les os longs, qui fabriquent du sang, ne fonctionnent plus.

Sans dons, elle n'aurait pas pu guérir ?

Exactement. Elle suivait une corticothérapie et une chimiothérapie. Mais malgré tous les progrès de la médecine, les médecins sont dépendants d'une matière première, le sang, qu'on ne peut pas fabriquer autrement. Sans les personnes qui font des dons, je pense que ma fille ne serait plus là actuellement.



Quand votre fille était malade, est-ce que la baisse des stocks de sang vous inquiétait ?

Nous attendions les poches de sang parce qu'en plus elles devaient être déplasmatisées car ma fille était allergique. Quand la poche arrivait, on le prenait comme un très joli cadeau. On réalise que la vie ne dépend que de très peu de choses.

Que voulez-vous dire à une personne qui hésite à donner son sang ?

C'est un tout petit geste pour certains, mais il a d'énormes conséquences pour ceux qui en ont besoin. Il ne faut pas oublier qu'il sauve les malades, mais aussi les accidentés de la route ou encore pour un accouchement qui se passe mal. Tout le monde peut en avoir besoin. C'est un joli geste, gratuit. Quand on voit qu'il peut sauver une vie, parce que c'est de cela qu'il s'agit, ça vaut vraiment le coup. J'aimerais terminer par une phrase écrite par les enfants du service de l'hôpital : « Si parfois tu cherches un but à ta vie, fais-moi un don d'un peu de ta moelle osseuse ou de sang, et chaque matin tu commenceras ta journée en sachant que grâce à toi quelqu'un a été sauvé. Tu auras donné le plus beau cadeau qu'on puisse donner : la Vie. »



PROCHAINES COLLECTES :

- Collecte du 18 janvier : En raison du dispositif supplémentaire, à cause du Covid, la salle est jugée trop petite par l'EFS et la collecte est transférée sur Chaumes en Retz salle d'Arthon lundi 18 janvier 2021 : 16h00 19h30
- Collecte Chauvé le lundi 28 juin 2021 : 16h00 19h30.
- Collecte Chauvé le lundi 22 novembre 2021 : 16h00 19h30.

7 000 lieux de collectes sont à retrouver sur tout le territoire. Retrouvez le point de collecte le plus proche sur <https://dondesang.efs.sante.fr>.

Renseignements : Hubert Rocher 06.15.90.89.87

hrocher@orange.fr

Site internet : dondesang.efs.sante.fr

L'association pour le don de sang bénévole Pornic et ses environs vous souhaite une bonne santé pour 2021.



Événements

- 5 janvier : Entrée GJ à Machecoul
- 11 janvier : Information collective GJ à St Brévin
- 18 janvier : Information collective GJ à Machecoul
- 19 janvier : Entrée GJ à St Brévin les Pins
- 1er février : Information collective GJ à St Brévin
- 2 février : Entrée GJ à Machecoul
- 15 février : Information collective GJ à Machecoul
Information collective GJ à St Brévin
- 16 février : Entrée GJ à St Brévin les Pins
- 24 février : Jobs d'Été en Live
- 2 mars : Entrée GJ à Machecoul
- 3 mars : Jobs d'Été en Live
- 15 mars : Information collective GJ à Machecoul
- 13 mars : Entrée GJ à St Brévin les Pins



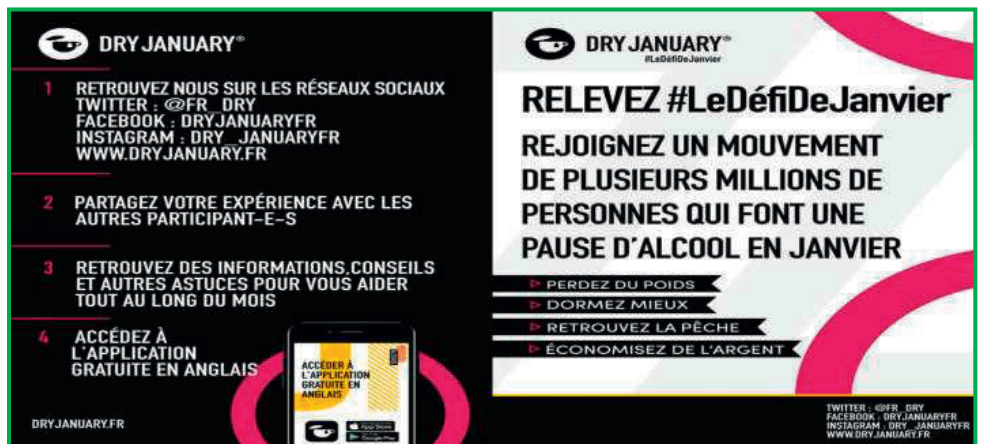
SMIC

Ce **1er janvier 2021**, le Smic sera **revalorisé de 0,99%**. C'est ce qu'a annoncé ce 16 décembre la ministre du Travail **Elisabeth Borne**. Pour info, le **Smic brut horaire** s'élevait actuellement à 10,15 €, soit 1 539,42 € brut par mois en trente-cinq heures par semaine. Il **passera à 10,25 euros au 1er janvier 2021**, soit 15 euros supplémentaires par mois.

CAF

A partir du 16 décembre 2020, le **3230**, numéro de téléphone simplifié et national, permettra de joindre votre caisse d'Allocations familiales pour effectuer vos démarches.

Relever **Le Défi De Janvier** c'est ne pas boire d'alcool pendant un mois et rejoindre une communauté de plusieurs millions de personnes qui vont ensemble changer leur rapport à l'alcool.



DRY JANUARY®
#LeDéfiDeJanvier

RELEVEZ #LeDéfiDeJanvier
REJOIGNEZ UN MOUVEMENT DE PLUSIEURS MILLIONS DE PERSONNES QUI FONT UNE PAUSE D'ALCOOL EN JANVIER

- 1 RETROUVEZ NOUS SUR LES RÉSEAUX SOCIAUX
TWITTER : @FR_DRY
FACEBOOK : DRYJANUARYFR
INSTAGRAM : DRY_JANUARYFR
WWW.DRYJANUARY.FR
- 2 PARTAGEZ VOTRE EXPÉRIENCE AVEC LES AUTRES PARTICIPANT-E-S
- 3 RETROUVEZ DES INFORMATIONS, CONSEILS ET AUTRES ASTUCES POUR VOUS AIDER TOUT AU LONG DU MOIS
- 4 ACCÉDEZ À L'APPLICATION GRATUITE EN ANGLAIS

PERDEZ DU POIDS
DORMEZ MIEUX
RETROUVEZ LA PÊCHE
ÉCONOMISEZ DE L'ARGENT

DRYJANUARY.FR

TWITTER @FR_DRY
FACEBOOK DRYJANUARYFR
INSTAGRAM DRY_JANUARYFR
WWW.DRYJANUARY.FR



EMPLOI ?
TRANSPORT ?
FORMATION ?
SANS RESSOURCES ?
ENVIE DE BOUGER ?

Mission Locale du Pays de Retz

16 / 25 ANS

#1 JEUNE 1 SOLUTION

GARANTIE JEUNES
c'est pour toi !

CONTACT : 02.40.02.38.45



COVID-19

LE VIRUS EST TOUJOURS LÀ !

PORT DU MASQUE OBLIGATOIRE
DANS TOUTS LES LIEUX PUBLICS CLOS

N'OUBLIEZ PAS DE RESPECTER LES GESTES BARRIÈRES



16/25 ANS

Mission Locale du Pays de Retz

BESOIN D'AIDE ?

EMPLOI, PERMIS, FORMATION,
LOGEMENT, CV,
PROJET PROFESSIONNEL ...

La Mission Locale du Pays de Retz vous accompagne à distance

Restons en contact

02.40.02.38.45 contact@mlpaysretz.fr



Être HYPERSENSIBLE
ça peut dire...

Sensibilité ++ des sens (ouïe, odorat, goût, toucher, vue)

Grande empathie

Excellente intuition

Sensibilité aux détails

Fortes émotions

Introversi-e dans 70% des cas

Naturellement observateur-trice

Sujet à la surstimulation

Incapacité à rester superficiel

Très consciencieuse

Besoin d'exprimer sa créativité

Le Mercredi 13 janvier 2021 aura lieu la **Journée Mondiale de l'Hypersensibilité**.
Si parfois, tu te sens dépassé par tes émotions et que tu ressens le besoin de parler à un professionnel, Thomas et May line sont là !
Il te suffit d'en informer ta conseillère ou ton conseiller Mission Locale et nous organiserons une rencontre.





Paroisse Saint-Vital en Retz



Autel de la Sainte Vierge

Après la révolution de 1789, l'église est en piteux état. La reconstruction de l'église Saint Martin commence en 1849.



Angelots au pied de la vierge



Tête de Marie + enfant

Elle est terminée dans l'année 1854. Le curé Alphonse Mocquart fait réaliser l'autel de la Sainte Vierge en 1891 par le sculpteur nantais Pierre POTET.

Autel de la Sainte Vierge :
 Notre Dame tient son enfant Jésus.
 Elle est entourée de 2 statues :
 Saint Joseph et Saint François de Sales.
 Aux pieds de Marie, deux magnifiques angelots avec la mention en latin :

- pour l'un : reine du rosaire
- pour l'autre : priez pour nous



Vierge en entier

La communauté chrétienne de Chauvé avec celles de Frossay, Saint Père en Retz, la Sicaudais et Saint-Viaud forment la paroisse Saint Vital.

- **Monsieur le Curé Sébastien CATROU et le prêtre auxiliaire Louis BELORDE** résident à Saint-Père-en-Retz, presbytère - 11, rue Abbé Perrin.
Tél. : 02 40 21 70 61 - fax : 02 40 21 85 98
Mail : svital@gmail.fr
- **Les prêtres coopérateurs : Manuel RAGUET et Pierre GUILBAUD** résident à Saint Brévin.
- **Secrétariat paroisse Saint Vital** : Tél. : 02 40 21 70 61
Mariette GALLERAND : Lundi et Vendredi de 10h à 17h
- **Diacre** : Alain PRIN, La Maillaillaie, 44320 Frossay
- **Laïque chargée de la pastorale des enfants** : Séverine FRAVALO
- **Messe à Chauvé** : le 4^{ème} dimanche du mois à 8h30
- le samedi précédent le 2^{ème} dimanche du mois à 18h30
- le vendredi de chaque semaine à 18h30

• **Permanence à la maison paroissiale Notre Dame :**

- Tél. : 02 5174 95 81
- Samedi de 11h à 12h
- 4^{ème} dimanche de 10h30 à 11h15

• **Réfèrent local pour la préparation au baptême :**

- Gaëtane LEBLANC, le Grand Bois Joli - Tél. : 02 40 21 10 79
- Paul MELLERIN, 7 le Croterie - Tél. : 06 73 19 71 53

• **Équipe d'accompagnement des familles en deuil et des préparations des sépultures :**

- Vitale DENIAUD, 6 rue du Pinier - Tél. : 02 40 21 16 74
- Marie-Thérèse ROCHER, 21, rue d'Arthon
Tél. : 02 40 21 12 17
- Pierre DOUSSET, 4, la Noëlle - Tél. : 02 40 82 21 95

Devenez Sapeur-pompier volontaire !

Partager une passion, revêtir l'uniforme, porter secours, rejoindre une équipe solidaire...
Il y a toujours une bonne raison de devenir sapeur-pompier volontaire !

Vous avez plus de 18 ans, vous êtes salarié, chef d'entreprise, femme au foyer, étudiant ou à la recherche d'un emploi. Vous êtes motivé... Alors Pourquoi pas vous ? Rejoignez-nous pour un engagement citoyen et une expérience unique et enrichissante.

Vous habitez loin d'un centre de secours ? Cela n'est pas un souci. Vous serez soit affecté au centre de secours situé à moins de 6 minutes de votre domicile soit au centre de secours de Pornic. Pour cela, il suffit :

- d'être motivé(e)
- d'avoir une bonne condition physique (tests d'endurance)...
mais sans pour autant être champion(ne) d'athlétisme ou d'haltérophilie !
- d'avoir du temps libre pour fournir de la disponibilité
- de suivre une formation de 30 jours (échelonnée sur 1 à 3 ans) avant d'être opérationnel(le)
- d'avoir un casier judiciaire B2 vierge

**Contactez le Centre d'incendie et de Secours de Pornic qui répondra à toutes vos interrogations :
Tél. : 02.40.82.27.66 ou passez nous voir (« masqué »)
28, rue des Champs Francs à Pornic**



TÉMOIGNAGES DE SAPEURS-POMPIERS

« Dès tout petit, j'ai été passionné et je voulais rejoindre cette grande famille, comme mon grand-père et mon oncle. Cela fait maintenant 10 ans que je suis engagé. L'uniforme, le bip qui sonne, l'envie d'aller porter secours aux personnes m'apporte de l'adrénaline et alimente ma passion. Cet engagement est un complément dans ma vie. Il m'est tout à fait concevable de lier ma vie professionnelle et mon activité de sapeur-pompier volontaire. C'est à la portée de tout le monde, femmes et hommes. N'hésitez surtout pas à venir nous voir : vous serez les bienvenus. »

Romain Électricien

« Au départ, ce n'était pas une vocation, aujourd'hui cela fait 19 ans que je suis engagé et c'est devenu une passion. J'ai toujours réussi à concilier ma profession avec ma mission de pompier. J'arrive à me libérer pour les interventions qui ont lieu dans la journée. Depuis mars 2018, une convention de disponibilité a été signée avec le service de remplacement agricole permettant de suivre les formations proposées par le SDIS 44 plus facilement. Pour assurer la réponse opérationnelle de notre caserne, il ne faut pas hésiter à se lancer, on a toujours besoin de volontaires ! »

David Exploitant agricole



“Maîtriser les gestes de secours, c'est sécurisant.”

Mélissa
31 ans - 2 enfants
Coiffeuse

« Je suis devenue sapeur-pompier volontaire pour être au service des personnes qui en ont besoin, mais aussi pour maîtriser les gestes de secours. Ça me permet de bien agir au quotidien en cas d'urgence, c'est sécurisant. Aujourd'hui, cela fait 6 ans que je suis sapeur-pompier volontaire. L'esprit d'équipe et le plaisir d'aider les personnes sont les points forts de mon engagement. Il y a aussi cette montée d'adrénaline lorsque le « bip » sonne qui est stimulante. Cet engagement m'apporte une remise en question constante et me fait apprécier la vie à sa juste valeur. J'ai toujours réussi à concilier ma vie professionnelle, ma vie de famille et mon engagement de pompier. Venez nous rencontrer, on est prêt à vous accueillir, vous ne le regretterez pas ! »

“C'est une expérience humaine forte, il suffit de se lancer”

« Sapeur-pompier depuis 29 ans, cet engagement citoyen m'a accompagné dans plusieurs étapes de ma vie. J'avais besoin de me sentir utile, et comme sapeur-pompier, je suis servi ! En plus, j'ai la possibilité de me rendre encore plus disponible grâce à la convention entre mon employeur et le Service Départemental d'Incendie et de Secours (SDIS 44). Cet engagement est pour moi une grande satisfaction personnelle. Nous ne sommes pas des surhommes, être sapeur-pompier est un travail d'équipe, il n'y a pas à avoir peur. C'est une expérience humaine forte, il suffit juste de se lancer. N'hésitez plus, rejoignez-nous ! »

Hervé
55 ans
Chef de chantier



Les Permanences

CAF PORNIC

Horaires :

- Lundi : 9h à 12h
- Mercredi : Sur rendez-vous de 13h45 à 16h en téléphonant au 08.10.25.44.10

Contact : Pôle social
1 bis, rue Jean Sarment • 44210 Pornic

CPAM SAINT NAZAIRE (point d'accueil)

Horaires :

- Lundi au vendredi : 8h30 à 12h15 et de 13h30 à 17h00
- CPAM de Saint-Nazaire
28, avenue Suzanne Lenglen
44618 SAINT NAZAIRE - CEDEX
Tél : 3646

Tous les dossiers doivent être envoyés à 9, rue Gaëtan-Rondeau
44958 NANTES CEDEX 9

RAM (Relais Assistantes Maternelles)

2 rue du Docteur Ange Guépin
ZAC de la Chaussée
44215 PORNIC CEDEX
Port : 06.60.25.74.50
Tél. : 02.51.74.07.16

www.ccpornic.fr
courriel : ipetiit@ccpornic.fr

Permanences :

- Le lundi de 9h à 12h en mairie de Chauvé
- Le 1^{er} samedi du mois, de 10h à 12h, en mairie de Chauvé.

Centre Médico Social

35, rue de la Delfe - 44210 PORNIC

Uniquement sur RDV

Tél. : 02.40.82.20.30

Horaire d'ouverture :

Lundi au Vendredi :
9h à 12h15 et 14h à 17h15
Fermeture le jeudi après-midi

Point d'accès au droit

- Conciliateur de justice
 - Défense des consommateurs
- Communauté d'agglomération
Pornic Agglo Pays de Retz

2 rue du Docteur Ange Guépin
ZAC de la Chaussée
44215 PORNIC CEDEX
Uniquement sur RDV

L'accueil est ouvert

tous les jours du lundi
au vendredi de 9h à 12h30
et de 14h à 17h

ou par téléphone au 02.51.74.07.16

Service CLIC

2 rue du Dr Ange Guépin 44210 Pornic
0 800 30 77 12 (Numéro vert)
clic@pornicagglo.fr

Horaires

Accueil téléphonique du lundi au
vendredi de 9h à 12h et de 14h à 17h

Permanences :

Pornic : lundi de 14h à 17h,
mercredi de 9h à 12h
Sainte Pazanne : lundi 9h à 12h,
jeudi de 14h à 17h

Visite à domicile sur rendez-vous pour
les personnes de plus de 60 ans.

DÉCHÈTERIE DE LA BLAVETIÈRE - PORNIC

FERMÉE
LES JOURS
FÉRIÉS

HORAIRE

	LUNDI	MARDI	MERCREDI	JEUDI	VENDREDI	SAMEDI	DIMANCHE
Basse saison 01/11 au 31/03	14h00 - 18h00	14h00 - 18h00	14h00 - 18h00	14h00 - 18h00	14h00 - 18h00	8h30 - 12h30 14h00 - 18h00	Fermée
Haute saison 01/04 au 31/10	8h30 - 12h30 14h00 - 18h00	8h30 - 12h30 14h00 - 18h00	8h30 - 12h30 14h00 - 18h00	8h30 - 12h30 14h00 - 18h00	8h30 - 12h30 14h00 - 18h00	8h30 - 12h30 14h00 - 18h00	8h30 - 12h30

DÉCHÈTERIE DE LA GENIÈRE - LA PLAINE-SUR-MER

FERMÉE
LES JOURS
FÉRIÉS

HORAIRE

	LUNDI	MARDI	MERCREDI	JEUDI	VENDREDI*	SAMEDI*
Basse saison 01/11 au 31/03	8h30 - 12h30	8h30 - 12h30	08h30 - 12h30	8h30 - 12h30	8h30 - 12h30	8h30 - 12h30 14h00 - 18h00
Haute saison 01/04 au 31/10	8h30 - 12h30 14h00 - 18h00	8h30 - 12h30 14h00 - 18h00	8h30 - 12h30 14h00 - 18h00	8h30 - 12h30 14h00 - 18h00	8h30 - 12h30 14h00 - 18h00	8h30 - 12h30 14h00 - 18h00

DÉCHÈTERIE DES MERLES - LA BERNERIE-EN-RETZ

FERMÉE
LES JOURS
FÉRIÉS

HORAIRE

	LUNDI	MARDI	MERCREDI	JEUDI	VENDREDI	SAMEDI
Basse saison 01/11 au 31/03	14h00 - 18h00	8h30 - 12h30	14h00 - 18h00	8h30 - 12h30	8h30 - 12h30	8h30 - 12h30 14h00 - 18h00
Haute saison 01/04 au 31/10	8h30 - 12h30 14h00 - 18h00	8h30 - 12h30 14h00 - 18h00	8h30 - 12h30 14h00 - 18h00	8h30 - 12h30 14h00 - 18h00	8h30 - 12h30 14h00 - 18h00	8h30 - 12h30 14h00 - 18h00

DÉCHÈTERIE DE LA TARTINIÈRE - CHAUMES-EN-RETZ

FERMÉE
LES JOURS
FÉRIÉS

HORAIRE

	LUNDI	MARDI	MERCREDI	JEUDI	VENDREDI	SAMEDI
01/01 au 31/12	8h30 - 12h30	Fermée	8h30 - 12h30	Fermée	13h30 - 17h30	8h30 - 12h30 13h30 - 17h30

*à l'exception du lundi de
Pâques, du 8 mai et du lundi de
Pentecôte.

*Créneaux horaires interdits pour
les professionnels et les services
techniques.

Infos Pratiques



MAIRIE DE CHAUVÉ

BP 5001 - 4 Place du Champ de Foire - 44320 CHAUVÉ

Tél. 02.40.21.12.14

Mail : accueil@chauve.fr - Site : www.chauve.fr

Horaires d'ouverture :

du lundi au vendredi de 9h/12h30 - 14h/16h30

sauf fermeture le jeudi après-midi

Samedi de 9h/12h (fermé Juillet et Août)



AGENCE POSTALE À LA MAIRIE

BP 5001 - 4 Place du Champ de Foire - 44320 CHAUVÉ

Tél. 02.40.21.12.14

Site internet : www.laposte.fr

Horaires d'ouverture :

du lundi au vendredi de 9h/12h30 - 14h/16h30

sauf fermeture le jeudi après-midi

Samedi de 9h/12h (fermé Juillet et Août)

Levée du courrier :

Du lundi au vendredi à 15h15

Le samedi à 11h15.



GENDARMERIE

Gendarmerie de Saint-Brevin les Pins

Route de la Gendarmerie - 44250 SAINT-BREVIN LES PINS

Tél : 02.40.27.21.29 ou 17 pour les urgences



ENSEIGNEMENTS

• École du Parc

Mme Jenifer HENRY - Directrice

14, rue de Pornic

Tél : 02.40.64.37.36

Site internet : <http://www.ecoleduparc-chauve.fr>

Mail : ce.0442411G@ac-nantes.fr

• École Saint-Joseph

Mme Valérie MALLERON - Directrice

2, rue d'Arthon

Tél : 02.40.21.19.78

Mail : ecolestjosephchauve@orange.fr



ENFANCE

• Maison des Enfants

16 bis, rue de Pornic

Tél : 02.40.64.39.88

Mail : maisondesenfants44@free.fr

Site internet : <http://www.mde44.fr/accueil.html>

• La Maison des p'tits Loups

Route de la Chanterie

Tél : 02.51.18.92.59

Mail : microcreche@mde44.fr

Site internet : <http://www.mde44.fr>



DOCTEUR

Cyrille CHASLERIE

Place de l'église

Tél. : 02.40.21.14.28



PHARMACIE DE CHAUVÉ

Place de l'église

(adresse postale, 1 rue d'Arthon)

Emmanuel MORIN

Tél. : 02.40.82.82.42



CABINET PARAMEDICAL

Place de l'église



• KINÉSITHÉRAPEUTE

Xavier GAINARD

Tél. : 02.40.21.18.14



SOINSANTÉ :

De 8h15 à 8h30

Dispensaire Salle St Martin

Rue d'Arthon

Tél : 02.40.21.70.88



• OSTÉOPATHE

Aude LE CARRER

Tél. : 06.52.93.30.05



ORTHOPHONISTE

Lucie BODIGUEL

Tél. : 02.40.82.82.42



• INFIRMIÈRE LIBÉRALE

Lucie GEORGES

Tél. : 06.77.72.62.88

Dispensaire Salle St Martin

Rue d'Arthon

Sur rendez-vous le lundi et mercredi



• POMPIERS 18

• GENDARMERIE 17

• PHARMACIE 3237

• CENTRE ANTIPOISON :
Angers : 02 41 48 21 21
Rennes : 02 99 59 22 22

• VIOLENCES CONJUGALES 3919

• ALLO MALTRAITANCE :
Personnes âgées ou handicapées 3977
Enfance en danger 119

• CAF 08 10 25 44 10

• SECU 3646

• PÔLE EMPLOI 3949

• ENEDIS (dépannage) 09 69 32 18 82

• SAUR 02 44 68 20 00

