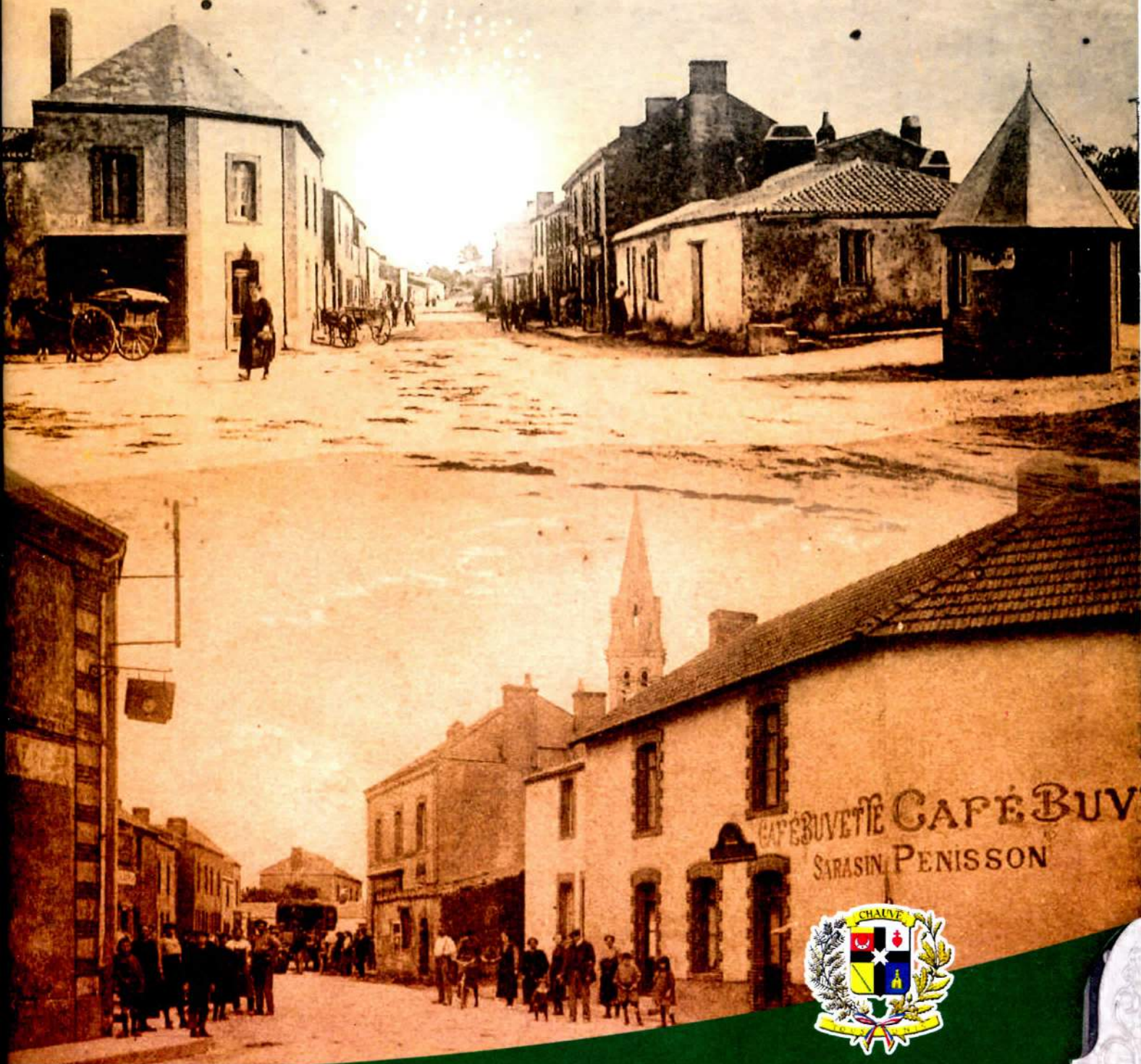


Chauvé

Bulletin Annuel Janvier 2014

22. CHAUVÉ (Loire-Inf.) - Rue de la Gare



n°33



...NT DE VOUS ASSURER...

consultez

MORICEAU
Rue Cambroux Téléphone 128,58
NANTES
AGENT GÉNÉRAL
de la

Société Générale Accidents

Société d'Assurances Mutuelles contre
les Accidents de Mer et d'Incendie
Société Sociale à NANTES, 14, RUE BÉCAIRE
et de

LA MONDIALE

Compagnie Française d'Assurances Mutuelles
sur la Vie
Société Sociale à LILLE, 104, RUE NATIONALE

La Mutualité, par la répartition des excédents
et cotisations, procure aux adhérents l'assurance
à prix coûtant.

Prix :
1 Franc

Bourbon
1937

ALMANACH
du
Pays de Retz
et de la Côte de Jade



Édité par l'imprimerie Coyaud - Palmbeuf

CHAUVÉ

Population : 1.519 habitants. — Electeurs inscrits : 472.

MUNICIPALITÉ. — Maire : Georges Valeix (1913). — Premier adjoint : Louis Filodeau (1935) ; Deuxième adjoint : Jean-Baptiste Bouyer. — Conseillers municipaux : Pierre Blaye, Martin Boisserpe, Auguste Evin, Louis Forest, Jules Gautier, Joseph Gilet, Francis Guillou, François Héry, Joseph Leblanc, Pierre Merlet, Ferdinand Mouraud, Joseph Porcher.

PERSONNEL MUNICIPAL. — Secrétaire de Mairie et Gardien-champêtre : Landreau.

CLERGÉ. — Curé : Abbé Jean-Baptiste Belliot (1909). — Vicaire : Abbé Louis Piraud (1929).

ECOLE PUBLIQUE. — Garçons : Julien Hubert ; Mlle Marthe Robert.

ECOLE PRIVÉE. — Filles : Mlle Migné.

Infirmière diplômée par l'Etat : Sœur Saint-Hilaire.

Charcutier

Martin Grollier.
Jean Rouaud.

Coiffeurs

Léon Clavier.
Joseph Brisson.
Emile Chéneau.
Georges Gautier.

Cordonniers

Alphonse Philippe.
Narcisse Bardin.
J.-M. Grellier.

Distillateurs

Louis Filodeau.
Joseph Michaud.
Veuve P. Rocher.

Epiceries

Veuve P. Rocher.
Joseph Deniaud.
Joseph Loirat.
Alphonse Philippe.
Mellerin sœurs.
Léon Riallot.
Alphonse Michaud.
Pierre Guérin.
Léon Landreau.

Mouliniers

Aristide Courjeon.

Receveur ruraliste

Léon Clavier.

Ménisiers

Rocher frères.
Léon Mercier.

Nouveautés

René Bichon.
Alphonse Michaud.

Parpaings

Eugène Thibaud.
Martin-Boisserpe.

Sabotiers

Louis Leduc.
Joseph Loirat.

Tissus

René Bichon.
Alphonse Michaud.

Tonneliers

Honoré Leray.
Joseph Michaud.

Volailles - Beurre

Alphonse Michaud.

Bourelrier
Marcel Barbe.

Boulangers
Ferdinand Mouraud.

Bouchers

Abel Tabard.
Joseph Rouleau.

Buvettes

Eugène Thibaud.
Francis Clavier.
Léon Clavier.
Joseph Brisson.
Louis Filodeau.
Alfred Clavier.
Fernand Clavier.

Charbons

Eugène Thibaud.
Georges Gautier.

Charpentiers

Léon Riallot.
Joseph Loirat.
Emile Leray.

Edouard Samson.
Louis Leduc.

Grains

Eugène Thibaud.
Georges Gautier.

Légumes

Joseph Brisson.

Forgerons

Louis Lecoq.
Alfred Clavier.
Fernand Clavier.
Célestin Bichon.

Maçons

Edouard Penisson.
Auguste Penisson.
Joseph Chiffolleau.
Adrien Tourneux.

Matériaux

Alexandre Mariot.

Mécaniciens

Léon Veillet.
Joseph Evin.



Le mot

du Maire



2014 : année des élections municipales

Après 19 années au service de la commune, dont 13 en tant que votre Maire, je ne briguerai pas un nouveau mandat le 23 mars prochain ; cette décision a été mûrement réfléchie et correspond à des convictions personnelles : je suis contre le cumul des mandats et je pense qu'il est sain de passer le témoin, après deux mandatures, à une nouvelle équipe, dirigée par un Maire plus jeune, mais ayant déjà l'expérience de la vie municipale. De plus, j'ai 65 ans depuis peu et même si je suis en bonne santé, je m'étais engagé auprès de mon épouse à avoir plus de liberté pour assouvir ensemble nos passions communes : les voyages, la vie de famille, la marche, le cinéma, la lecture, le jardinage...

Je tiens à remercier toutes les Chauvéennes et tous les Chauvéens qui m'ont fait confiance pendant toutes ces années ; elles m'ont semblé passer très vite tant les tâches furent variées, passionnantes, parfois semées d'embûches ; mais les décisions prises le furent dans la concertation, et très souvent avec un large consensus partagé avec les élus qui ont constitué les deux équipes des deux mandatures que j'ai eu l'honneur de présider ; je tiens à remercier chaleureusement l'ensemble des Conseillers Municipaux et des Adjointes pour leur confiance, leur assiduité aux nombreuses réunions et leur sagesse dans la prise de décision. Notre commune a beaucoup progressé en permettant d'accueillir régulièrement de nouveaux habitants, attirés par de nouveaux équipements structurants, construits ou aménagés pour répondre à leurs attentes. Certains projets sont parfois très longs à aboutir, comme le parc éolien imaginé en 2002, ou la pharmacie, qui sera ouverte fin Janvier prochain, après plus de 10 ans d'attente ! (2 500 habitants étaient nécessaires pour pouvoir y prétendre).

Parlons maintenant de **l'organisation nouvelle des prochaines élections municipales : les 23 élus** qui sortiront du suffrage en mars prochain seront élus au **scrutin proportionnel**, de liste, à deux tours, avec prime majoritaire accordée à la liste qui sera en tête.

Les listes qui vous seront proposées devront obligatoirement être composées **d'autant de femmes que d'hommes**. Sur vos bulletins et pour chaque liste apparaîtront clairement les noms des personnes devant siéger au futur Conseil Communautaire de la Communauté de Communes de Pornic. Le jour du vote, il faudra faire attention à ne **barrer ni rajouter aucun nom sur votre bulletin de vote**, sinon il sera considéré comme nul.

En plus de votre **carte d'électeur**, il faudra **présenter obligatoirement une pièce d'identité** au bureau de vote. Pour plus de détails sur l'organisation de ces élections, n'hésitez-pas à consulter le Mémento intitulé « Elections Municipales et Communautaires de mars 2014 » à l'usage des communes de 1000 habitants et plus, téléchargeable sur le site officiel : www.interieur.gouv.fr.

Je vous souhaite une bonne et heureuse année 2014 et vous invite à venir nombreux à la cérémonie des vœux qui se déroulera dans la salle du théâtre le vendredi 10 janvier à 18h30.

Pierre-Marie Mercière, Maire de Chauvé

Sommaire

- p 2 | Vie Communale
- p 5 | Vie Scolaire
- p 10 | Sports et Loisirs
- p 21 | Vie Culturelle
- p 24 | Associations diverses
- p 26 | Infos extérieures
- p 31 | Infos pratiques
- p 32 | Rendez-vous 2014

Broyage des végétaux

Vendredi 22 mars 2013 à 20h, au théâtre a eu lieu la projection du film "Secret des champs", suivi d'un débat avec Alain Prin (agriculteur Bio) et Frédéric Le Peltier (Président de l'association Hirondelle). Cette action s'inscrivait dans la semaine pour l'alternative des pesticides. Le lendemain, samedi 23 mars de 9h à 12h, et le samedi 23 novembre au même horaire, parking de la mairie, le broyeur de la municipalité (acheté en commun avec la commune d'Arthon en Retz) était mis à disposition des habitants qui désiraient faire broyer leurs déchets verts et branchages. Une fois encore cette action a rencontré un vif succès car une trentaine de personnes (sur les deux dates) sont reparties avec les remorques de broyats. Le premier intérêt de cette opération est de permettre aux habitants de limiter les déplacements vers les déchetteries, de se débarrasser des tailles de printemps ou d'hiver, de fournir en retour un paillis qui sert à protéger et amender les sols des jardins. L'intérêt principal, et pas le moindre, est de limiter considérablement l'usage des désherbants, produits parfois toxiques pour la terre et pour l'humain. Que des avantages !



Cérémonie du souvenir du 8 mai

C'est sous un temps gris et pluvieux que Monsieur le maire a ouvert la cérémonie par la lecture du discours du Ministre de l'intérieur Manuel Wals.

Vint ensuite la minute de silence, avec une pensée toute particulière pour Marcel Durand qui nous avait quitté très brutalement dans ce même lieu le 8 mai 2012. Aidé par les enfants du conseil municipal d'enfants, Monsieur le Maire a procédé au dépôt de gerbe au monument aux morts. C'est à la cadence de la fanfare que tous les participants se sont dirigés vers la salle municipale où les attendait le verre de l'amitié.





Cérémonie du 11 novembre 2013

Sous un ciel gris et maussade, accompagné par la Fanfare « la St Pierre de Retz », le cortège composé d'anciens combattants et d'élus, s'est dirigé vers le monument aux morts, au cimetière. Le dépôt de gerbe s'est effectué dans le plus grand recueillement ; Monsieur le Maire, abrité sous le parapluie de Monsieur Guilloux Maire de St Père en Retz, a lu le message délivré par Monsieur Kader ARIF, ministre délégué auprès du ministre de la défense, chargé des anciens combattants. Message qui rendait hommage à tous nos combattants, anciens et actuels. Puis, toute l'assemblée, guidée par la fanfare, s'est dirigée vers la salle municipale où le verre de l'amitié l'attendait.

Extrait du message de Monsieur Kader Arif en hommage à tous les morts pour la France

Le 11 novembre 1918, à 11 heures les clairons

sonnaient le cessez-le-feu tout au long de la ligne de front, mettant fin à une guerre que les Français dénommèrent aussitôt « la Grande Guerre ». Malgré des années écoulées et les nombreux traumatismes qui ont marqué, depuis, l'ensemble du XX^{ème} siècle, La Grande Guerre occupe toujours une place bien particulière dans notre mémoire collective, car ces quatre années auront amené des bouleversements comme rarement dans notre histoire. Tous les combattants de ce conflit dont l'année prochaine marquera le début du centenaire, sont désormais disparus. La Grande Guerre est passée de la mémoire à l'histoire.



Remise de médailles

Deux Anciens Combattants Chauvéens mis à l'honneur en ce 11 novembre. Jacques Michaud, président de l'UNC a remis la médailles de reconnaissance de la Nation à André Rouaud et à Joseph Morel. C'est avec émotion que tous deux ont accepté cette décoration.





Le conseil municipal d'enfants

Depuis son élection en décembre 2012, nos petits citoyens se sont bien investis et ont pris très au sérieux la tâche qui leur a été confiée pour deux ans. Leur première mission fut de présenter les vœux à Monsieur le Maire, aux élus et à la population lors de la cérémonie de janvier 2013. Puis tous les deux mois le jeudi soir, ils se sont réunis afin de réfléchir et faire, que leurs projets deviennent une réalité. C'est le cas pour l'un d'eux. En effet la tyrolienne qu'ils désiraient tant pour tous les enfants de la commune devrait être installée dans le parc des loisirs dans le courant de l'année 2014. Ce sont nos élus en herbe qui ont rencontré l'entreprise choisie et qui ont mené à bien le dossier, dans la limite de l'enveloppe budgétaire fixée.



Les expos temporaires hall de la mairie



Cela fait maintenant trois ans que les Chauvéennes et Chauvéens peuvent admirer les tableaux, photos, peintures ou sculptures d'artistes locaux. En 2013, c'est 11 participants qui nous ont fait le grand plaisir de nous honorer de leurs œuvres toutes plus intéressantes et diversifiées les unes que les autres. Ces expositions amènent de la couleur au hall de la mairie. Merci encore à tous celles et ceux qui ont accepté de jouer le jeu. Au mois

de juillet une exposition sur les plantes invasives (expo confiée par le SAGE) est venue compléter la diversité de ces expositions. Début décembre pour une semaine c'est l'écriture sous toutes ses formes qui était contée.



La maison des enfants s'agrandit !

La Maison des Enfants



16, bis rue de Pornic
44 320 CHAUVE
Tél. : 02.40.64.39.88
maisondesenfants44@free.fr

Ce début d'année 2013 a été marqué par le déménagement de notre association dans les nouveaux locaux communaux situés aux abords du parc municipal. Au milieu de la verdure et à deux pas des écoles, ce nouvel établissement ravit petits et grands...

L'accueil de loisirs en a d'ailleurs profité pour faire peau neuve.

Une partie du matériel pédagogique a été renouvelée, en attendant les nouveaux investissements 2014.

La fréquentation des mercredis, petites vacances et grandes vacances est en forte augmentation. Suite aux demandes des familles, l'accueil de loisirs a ouvert sans interruption en juillet et août. Habituellement fermé entre le 1^{er} août et 15 août, cette expérience devrait être renouvelée l'année prochaine.

Trois séjours ont également été organisés cet été aux MOUTIERS EN RETZ, à FROSSAY et à PONT CAFFINO. Certains campeurs ont d'ores et déjà préparé leur séjour 2014 et se sont réunis pour choisir leur destination et leurs activités.

L'association et la bibliothèque municipale de CHAUVE travaillent ensemble à la création de projets communs. Ainsi, des ateliers culturels (écriture, lecture, théâtre..) sont proposés, depuis la Toussaint, tous les mercredis après midi. La maison des enfants participe également aux lectures de contes proposées par Nathalie HACQUES.

Cette fin d'année est aussi le début des réflexions sur la réforme des rythmes scolaires qui entrera en application à la rentrée 2014. La maison des enfants participera, comme de nombreux acteurs de la sphère éducative, à la réalisation de cette réforme.

Nous avons signé avec la municipalité une convention pluriannuelle d'objectifs pour les trois années à venir. Celle-ci nous permettra d'avoir une meilleure visibilité budgétaire et facilitera la réalisation des actions éducatives portées par la maison des enfants. Nous remercions la municipalité d'avoir offert à nos enfants un accueil tout neuf, ainsi que l'ensemble des services municipaux pour leur aide tout au long de l'année.

Nous félicitons également Laëtitia BOUGHANMI et Mélodie ELOUARD, salariées de l'association devenues toutes les deux « Maman » !

Enfin, un grand merci à tous ceux qui, bénévolement, s'investissent pour nos enfants.





Ecole Publique du Parc

Sept ans de réflexion... oui, mais toujours six classes !

On parle des sept merveilles du Monde, du septième Art, des sept jours de la semaine et pourquoi pas des sept péchés capitaux... Eh bien non ! Il n'y a toujours pas de septième classe à l'école du Parc ! Tout semblait bien parti en cette année scolaire 2012/2013. Les statistiques présentaient des chiffres tout à fait favorables, les augures étaient bons pour la rentrée 2013... Notre administration avait accordé ce nouveau poste pour créer la septième classe, les locaux étaient disponibles, le mobilier prêt à être commandé... Nous avons même eu le nom de la collègue nommée sur l'école ! Et patatras, en fin d'année scolaire, quelques déménagements, des arrivées prévues non confirmées, quelques hypothèses non validées... Même les nouvelles inscriptions n'ont pas suffi pour maintenir le poste créé. Malgré tout, la rentrée s'est bien passée... Les effectifs sont chargés mais le déménagement de la classe de Nathalie vers l'ouest, la possibilité d'utiliser la salle de repos et la nouvelle classe de MS/GS rendent la vie dans les locaux plus facile. Le déménagement de mon bureau vers les nouveaux locaux est désormais établi, je peux même désormais y travailler !

L'année scolaire 2012-2013 a permis aux élèves de tous âges de participer à plusieurs sorties ou spectacles selon le thème étudié : je cite en particulier le cirque et l'association Chapidok qui nous a accueillis dans ses locaux... Superbe expérience pour nos élèves : regard, découverte, participation... Et l'énorme satisfaction de « faire » ! Magique ! Rencontres USEP, Voile, natation, danse, jardinage et visite de la caserne des pompiers de St-Père ont complété les activités et découvertes proposées à tous nos élèves cette année.

Merci à tous : Mairie, APE et Parents de nous avoir permis de faire participer nos élèves et vos enfants à ces sorties.

Et l'équipe ? Un changement : Laurence s'occupe de son petit Julien cette année et laisse sa place et sa classe à Emilie et Séverine. Vous aurez sans doute remarqué que ma décharge de direction est toujours assurée par Mélanie qui prend en charge la classe de CM1/CM2 tous les mardis ! Pour le plaisir de tous ! Nous avons toujours notre collègue Dominique Mahé, rattachée à l'école, que les enfants ont le plaisir de retrouver quand ses disponibilités le lui permettent. J'ai la douleur de vous faire part de la disparition du fils de Maryse. Maryse, que toute l'équipe a pu apprécier pendant ses années de présence au secrétariat. Chacun et chacune tient à lui exprimer son soutien. C'est une façon un peu difficile d'évoquer le manque qui apparaît toujours au sein de l'école et de la direction pour l'accueil et l'aide aux travaux administratifs.





Nous avons le plaisir de participer à nouveau aux activités Danse, Natation et Voile mises en place dans le cadre de la communauté de communes. Le thème de l'année... : Les contes ! Et c'est parti depuis quelques semaines. Ça continue par un spectacle au théâtre le 17 décembre prochain. Bon, j'espère que je n'ai rien oublié ! Merci encore aux parents qui nous accompagnent au cours des différentes sorties et sans qui rien ne serait possible, merci aussi à leur association et à la Mairie pour leur participation physique et financière à nos projets ! Merci enfin pour les soutiens lors de nos demandes de matériel pédagogique ou autre.

A propos, un projet se fait jour : un classe transplantée en montagne... Les pourparlers sont en cours...
Et au fait, je vous offre mes vœux : bloavez mad ! Yehed, prosperite hag ar baradoz fin ho pue ! (prenez votre temps ...!)

Au plaisir ! Le Directeur de l'école Publique du Parc, Yann Guyomarc'h

L'Association des Parents d'Elèves de l'Ecole du Parc : APE

L'année scolaire 2013/2014 a commencé avec plein de projets. Les animations de l'APE reprennent :

Cette année, les dates des manifestations sont les suivantes :

- Vide grenier le 24 novembre 2013
- Après midi ludique jeux de société avec « La route du jeu » 25 janvier 2014
- Belote le 15 février 2014
- Loto le 22 Avril 2014
- Kermesse le 28 Juin 2014

Toutes ces animations ont pour but de récolter des fonds pour l'Ecole publique afin de faciliter le travail des enseignants et de pourvoir aux sorties pédagogiques et culturelles.

Merci à la mairie pour les prêts des salles et bien sûr pour sa subvention ainsi que le Comité des Fêtes pour le prêt du matériel.

Le bureau se constitue de 6 membres :

- Présidente : Mme ANEZO Céline
- Vice Président : M. RILLET Christophe
- Trésorière : Mme BOURIGAULT Cindy
- Trésorier adjoint : M. ANEZO Marc
- Secrétaire : Mme DURAND Soizic
- Membre actif permanent : Mme MOINARD Florence



Tous les membres du bureau vous souhaitent une bonne année 2014 et vous attendent aux manifestations.

Le Bureau de l'APE

Les élèves des classes de CM1 et CM2 sont partis en voyage scolaire du 9 au 11 octobre pour visiter les châteaux de la Loire.

Nous remercions l'association des parents d'élèves qui a pris en charge les 3/4 du financement.

Le quart restant a été acquitté par les familles.

Les élèves de CM1 et CM2 vous relatent leurs trois journées :



Le 1^{er} jour, nous avons quitté l'école à 5h45 pour nous rendre au château de Cheverny qui est célèbre pour avoir servi de modèle au château de Moulinsart, lieu de résidence du Capitaine Haddock et de Tintin. Nous avons ainsi visité l'exposition de Tintin, le château en lui-même et ses jardins. Le soir, nous sommes allés dormir dans une auberge près de Beaugency.

Nous étions 5 à 8 par chambre. Nous avons dormi dans des lits superposés. Quelle aventure !



Le 2^{ème} jour, nous avons repris le car pendant 2h30 pour nous rendre au domaine de Guédelon. Contrairement au 1^{er} jour, nous avons découvert un château en cours de construction. En effet, Guédelon n'a jamais existé dans le passé. Il s'agit d'un château fort construit avec les méthodes du Moyen Âge. Ainsi, nous avons vu des artisans travailler (les tailleurs de pierre, les forgerons...). Le soir, nous sommes retournés dormir à l'auberge.



Le 3^{ème} jour, nous sommes allés visiter le château de la Ferté Saint Aubin surnommé « le château des jeux ». Nous avons eu droit à une visite guidée de l'intérieur du château puis de ses extérieurs.

Nous avons pu expérimenter des jouets anciens comme le jeu de la grenouille, le palet.... Il y avait également une vieille gare dans laquelle se trouvait une locomotive à vapeur. Ensuite, nous avons repris la route en direction de Chauvé. Nous sommes arrivés vers 23 heures, heureux mais fatigués.



Les élèves, les enseignantes, les aide-maternelles et la directrice vous souhaitent une bonne année 2014.

Si vous souhaitez inscrire votre enfant à l'école Saint Joseph, vous pouvez prendre rendez-vous à partir de février comme les années précédentes au 02 40 21 19 78.

La directrice M^{me} Gaboriau



APEL Saint-Joseph

L'A.P.E.L. de l'école St Joseph est l'association des parents d'élèves de l'enseignement libre. Elle a pour mission principale d'organiser des manifestations tout au long de l'année scolaire afin de récolter des fonds qui aideront à financer les différents projets de l'école.

Le bureau est composé de 13 membres, tous bénévoles. Nos principales manifestations sont le marché de Noël qui a eu lieu le 29 novembre. Les créations faites par les enfants ont toujours autant de succès. Nous en profitons pour remercier les enseignantes et les aides maternelles pour leurs idées et leur implication.

Il y a aussi le marché de printemps qui va être reconduit cette année le 25 avril, nous proposons des plans de fleurs

et de légumes (en précommande ou sur place) mais aussi des stands pour les enfants comme la pêche à la ligne, vente de bonbons, de gâteaux...

Nous aidons aussi à l'organisation des photos de classe, du carnaval prévu le 4 avril toujours apprécié des enfants. C'est tous ces événements en plus de l'aide financière de la municipalité qui nous aident à financer les sorties scolaires, le spectacle de Noël, les sorties cinéma... et de participer pour plus des 2/3 au voyage des CM d'une durée de 3 jours qui a lieu au mois d'octobre avec pour thème la visite de châteaux de différentes époques.

Le Bureau de l'APEL



OGEC Organisme de Gestion de l'Enseignement Catholique

- **A POUR MISSION** d'assurer juridiquement la gestion de l'école, le bon fonctionnement de l'établissement scolaire, l'entretien des locaux et la gestion du personnel non enseignant.

- **En 2012/2013 l'OGEC a fait réaliser des travaux d'isolation du toit du second modulaire,** l'achat des deux ordinateurs pour la classe de Séverine et de Christine ainsi que le changement de radiateurs dans la classe de Christine.

- **La kermesse du 14 juin 2013,**

préparée par les institutrices, a cette fois encore remporté un vif succès. Les enseignantes dont l'imagination est sans limite nous avaient préparé un spectacle éblouissant. Le soir c'est 260 repas qui ont été servis.

Un grand merci à tous les bénévoles et aux parents qui nous ont rejoints, sans qui nous ne pourrions pas avancer dans nos projets, aux aides maternelles pour leur implication au quotidien. Aux associations, aux commerçants, et à la mairie pour la reconduction du contrat d'association.

*Sans vous tous, la kermesse de l'école St Joseph n'existerait pas.
Le bureau de l'OGEC vous souhaite une très bonne année 2014*



Equit'action

L'association Equit'action, créée en 2004 fêtera ses 10 ans en 2014, ayant pour objet d'améliorer les relations entre les chevaux et les hommes par une meilleure connaissance du comportement de l'animal.

L'association s'appuie sur les installations de l'Espace Equestre du Pays de Retz créé à Chauvé en Mai 2006 pour permettre à chacun d'observer et d'approcher les chevaux et les poneys dans leur milieu naturel.

C'est le moment de remercier tous ceux qui ont aidé à l'épanouissement d'Equit'action, les membres fondateurs mais aussi les adhérents nombreux qui sont venus partager la passion du cheval, de Maël, deux ans à Daniel, 65 ans, venus pour la première fois à l'équitation, mais aussi Baptiste, Ethan, Mohamed, Morgane, Anaëlle, et tous, tous ceux qui ont ri, tous ceux qui ont pleuré, pour qui le cheval a été le miroir des émotions...

Patrick Bourgeois a investi ses quarante cinq années d'expérience et remercie tous ceux qui ont bien voulu le rencontrer, l'écouter et partager avec lui leurs émotions, leurs sensations et leurs expériences.

Nous remercions la Municipalité de Chauvé qui nous a accueillis, soutenus, nous remercions les services techniques pour leur enthousiasme, leur ouverture d'esprit, leur accueil, leur aide, nous remercions les agriculteurs qui nous ont accueillis dans la famille agricole, qui nous ont accompagnés, qui nous ont aidés, et une pensée spéciale à Robert sans qui tant des choses n'auraient pu se faire, nous remercions les chasseurs qui ont su faire attention

aux animaux et comprendre leur besoin de sécurité et de tranquillité, toujours attentifs lors des battues qui auraient pu gêner nos activités, nous remercions la carrière de l'Ennerie dont le personnel et les dirigeants ont toujours été préoccupés de la sécurité de notre cohabitation et qui ont participé à la fourniture des matériaux de terrassement,



nous remercions les voisins qui ont toujours été attentifs à nos chevaux, à nos élèves lorsqu'ils utilisaient les mêmes voies, nous remercions les associations de Chauvé qui nous ont accueillis, intégrés.

Nous remercions les salariés qui ont construit nos installations, nos apprentis qui sont venus partager nos efforts, et enfin nous remercions les poneys et les chevaux sans qui nous n'existerions pas, Garçon qui a mis en selle tant d'enfants de deux ans et plus, Gamin qui porte les plus grands, Doyen qui aspire à une retraite mérité, Ninon la coquine, Oléron le délicat, Sirène la ténébreuse, Tagada la poupée, Quartz le poney mouton, Quinenveu qui aime se faire prier, et ceux qui nous ont touché de leur grâce et sont partis au Paradis des poneys, Princesse la superbe, Ulysse le séduisant si gentil et au passage si fugace, chaque nom est un sourire, un câlin, un enfant qui l'accompagne, et merci aux chevaux, tous différents mais tous disponibles pour l'adolescent ou l'adulte qui l'approche, toujours attentifs et prêt à donner une leçon de vie.

« Equit'action, venez voir le cheval d'un autre œil, le sien ».



Chauvé Loisirs

L'association Chauvé Loisirs réunit depuis 1999 plusieurs activités sportives, ludiques ou culturelles pratiquées dans le cadre du loisir.

Les activités proposées pour la saison 2013-2014 sont principalement sportives:

– Le badminton, le mercredi de 20h00 à 22h00.

Responsable de cette section est Hélène GAUTHIER.

– L'initiation roller pour les enfants, le mercredi de 18h00 à 19h00.

– Le roller-hockey pour les adultes, le mercredi de 19h00 à 20h00.

Responsable de cette section est Eric DENION.

– le futsal, le lundi de 19h30 à 21h30 et le vendredi de 19h00 à 21h00.

Responsable de cette section est Benoît MONNIER.

– le basket, avec une équipe masculine, le jeudi de 20h00 à 22h00

Responsable Arnaud LEBEL.



Des rencontres sportives amicales sont organisées pour le basket et le roller-hockey tout au long de l'année. Les matchs de basket à domicile ont lieu à la salle du Pinier et se déroulent le jeudi soir. Pour le roller-hockey, les rencontres ont lieu principalement le dimanche matin. Pour venir les encourager vous pouvez consulter les plannings respectifs sur le site internet de l'association ou sur le tableau d'affichage à la salle de sport.

De son côté le badminton organise chaque année un tournoi.

Cette année il n'y a pas d'équipe féminine de basket, faute d'effectif. Si des personnes sont intéressées pour pratiquer cette activité, vous pouvez contacter Elodie DOUSSET.

Les coordonnées des responsables de chaque section sont disponibles sur le site internet de l'association ou sur le site de la mairie.

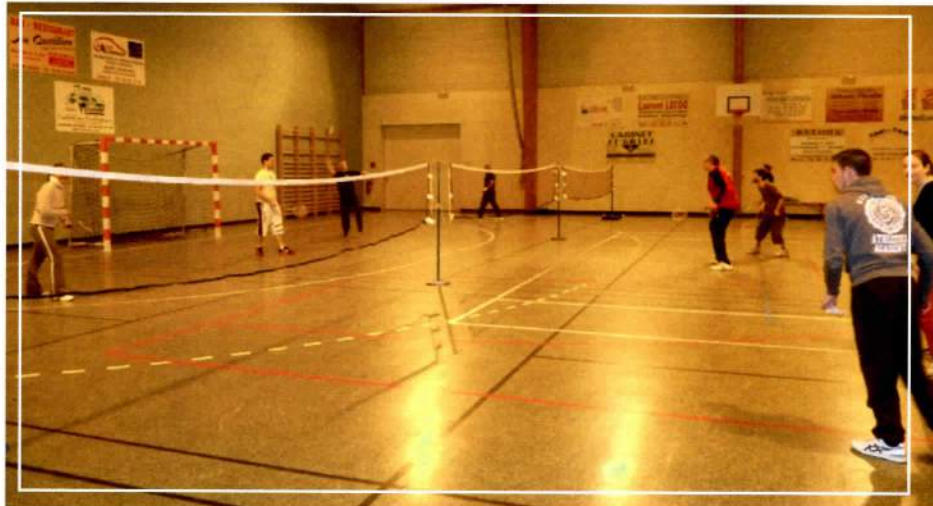
Pour cette nouvelle saison l'association compte 121 adhérents.

Certaines sections se sont vues dans l'obligation de refuser des demandes d'inscription, faute de place et d'effectif d'encadrement.

C'est pourquoi, pour ceux qui souhaiteraient s'inscrire l'année prochaine, nous vous invitons à participer à notre assemblée générale qui se déroulera dans le courant du mois de mai.

La date sera communiquée par voie de presse.

Cette assemblée sera l'occasion de découvrir les différentes sections et une initiation à la Zumba sera éventuellement organisée dans le but de proposer cette activité à la rentrée 2014.



*Chauvé Loisirs vous présente
ses meilleurs vœux pour 2014.*

Section Gym AEPPR

Cette année notre section est forte de 30 adhérentes. Tous les mardis (sauf pendant les vacances scolaires) de 15h à 16h, nous nous retrouvons à la salle annexe du Pinier, avec ANNE-FRANÇOISE, notre fidèle monitrice, pour 1 heure d'exercices physiques appropriés à tout le monde.

C'est un moment de détente et de remise en forme que toutes, nous apprécions. Le groupe est ouvert à ceux ou celles qui seraient encore intéressés.



Vous pouvez contacter Marie-Madeleine au : 02 40 21 13 28

Folly Dance

Avec 11 sorties pour l'année 2013, le groupe Folly Dance a de nouveau été très apprécié, particulièrement lors de son déplacement à Nemours (77) en septembre dernier.

Pour la saison 2013-2014, le groupe reprend un thème qui sans aucun doute vous rappellera de bons souvenirs!

Bureau :

- Présidente : Sonia MUSSET
- Vice présidente Magalie GRUAND
- Secrétaire : Nathalie COGER
- Secrétaire adjointe : Margaux DOUAUD
- Trésorière : Sandra DAULOUDET
- Chorégraphe : Lucie VERHILLE



*Le groupe Folly Dance
vous souhaite de bonnes fêtes
de fin d'année et une bonne année 2014*



Comité des Fêtes

Le Comité des Fêtes de Chauvé a pour rôle d'animer la commune avec différentes manifestations. Pour 2013 :

- **Le samedi 24 Mars**, à la salle du théâtre, Joseph COUGNASSE comique de grande réputation est venu faire une représentation à Chauvé. Nous avons eu un réel succès en faisant salle comble. Très bonne qualité du spectacle qui a permis à l'assemblée de se détendre et passer un agréable moment.

- **Chauvé en Fête le samedi 6 Juillet** : Bonne journée dans une ambiance conviviale. La météo étant très favorable a permis d'avoir une très bonne participation de la population. Après le repas moules-frites, la prestation de « Folly Dance » fut très appréciée en attendant le magnifique feu d'artifice avant de clôturer la soirée avec la traditionnelle soirée dansante.

• Cette journée a connu, comme les années précédentes un vif succès.

- **Vide-grenier du mois d'août dans le Parc de Loisirs**

Environ 100 exposants, dans un cadre verdoyant, la météo favorable a permis aux visiteurs de passer une bonne journée.

- **A Noël, nous avons effectué la traditionnelle distribution des colis de Noël :**

- A nos enfants : Le Père Noël a distribué des livres aux 361
- A nos aînés de plus de 70 ans soit 221 colis. Très bon après-midi pour tous les participants et pour nos seniors.

Un grand merci à tous les bénévoles qui nous aident toute l'année. Vous êtes très chaleureusement invités à venir nous rejoindre si vous le désirez.



Départ distribution colis de Noël



Joseph COUGNASSE

Le père-Noël



Moules frites

PRÉVISION DES FÊTES À VENIR

- SAMEDI 22 MARS : ELIAN RABINE
- SAMEDI 5 JUILLET : CHAUVÉ EN FÊTE
- DIMANCHE 5 OCTOBRE : MARCHÉ ARTISANAL D'AUTOMNE

Nous vous souhaitons une très bonne année.

Club de l'amitié

Le club comptait 106 adhérents en 2013.

Toute l'année vous pouvez, selon vos goûts et possibilité, participer aux activités suivantes :

- Le jeudi après-midi, jeux de cartes et de sociétés dans le hall du théâtre, 30 personnes environ y participent régulièrement.
- L'atelier mémoire le lundi 2 fois par mois (une dizaine de personnes par séance).
- Marche tous les lundis et vendredis. Départ à 9h30 l'hiver et 9h l'été Place de la mairie, pour une durée de 1h à 1h30. En moyenne 14 personnes par sortie.
- Le CLIC propose des après-midi cinéma à prix réduit..
- Des sorties d'une journée sont organisées par l'Interclub du Pays de Retz.

Chaque année, nous organisons 2 repas qui sont fort appréciés des participants. 82 personnes en moyenne, se retrouvent dans une ambiance chaleureuse et amicale. Au mois de Mars 2013 le concours d'alouette a connu le même succès que les autres années. **Pour 2014, il est prévu le dimanche 16 Mars.**

Depuis 2012, notre club adhère aux Aînés Ruraux. Cette association est reconnue d'utilité publique et doit aider à rompre la solitude des personnes et des clubs. Elle défend le montant de nos retraites auprès des pouvoirs publics.

Jeunes ou anciens retraités vous serez les bienvenus, venez vous informer, vous divertir, vous cultiver pour rester actif et dynamique.

Renseignements auprès de :

- Présidente : Marie-Thérèse BOUYER tél 02.40.21.18.06
- Secrétaire : Marguerite LABARRE tél : 02.51.74.23.26
- Trésorière : Léone GOUY tél : 02.40.21.15.70



La marche des séniors

Initiées depuis Avril 2013, les petites marches des Aînés regroupent un lundi sur deux, entre 25 et 45 participants, des communes de Chauvé, Chéméré et Arthon.



Au programme, une marche au rythme libre d'environ 1 km et plus selon les possibilités de chacun, dans un cadre agréable. « Cette marche nécessite des bénévoles pour rouler, accompagner, discuter, servir le verre de l'amitié ».

Depuis avril, nous sommes allés marcher au plan d'eau de St Viaud, au jardin des plantes à Nantes, à la Ria de Pornic, à Saint-Philbert de Grand'Lieue, au Canal de la Martinière, Marché de Noël à Nantes etc.....



« L'objectif est d'établir un lien social pour des personnes souvent isolées, de préserver les aptitudes, en retardant l'entrée en maison de retraite ».

Si des nouvelles personnes sont intéressées, n'hésitez pas à vous faire connaître à la Mairie.

Atelier mémoire

Depuis Septembre 2013, l'atelier mémoire a entamé sa troisième saison, animé par Huguette Vassalo.

Nous nous réunissons le lundi des semaines paires, dans le hall du théâtre de 15h à 17h.



Chacun fait appel à sa mémoire, son imagination, ses connaissances, dans une ambiance conviviale et détendue. On y parle aussi du passé et du présent.

Encore merci à Marie-Thérèse, Odette B, Odette L, Paulette, Simone C, Simone L, Norbert, Renée et Louise pour leur participation et leurs rires.

Vous voulez vous entraîner... alors mémorisez la phrase et répétez :

Etant parti sans parapluie, il m'eut plus plu qu'il plu plus tôt ! Une autre ?

Donnez lui à minuit 8 fruits crus et si ces 8 fruits crus lui nuisent, donnez lui 8 fruits cuits



Contact: Hugette au 02 40 21 06 47

L'Eclair de Chauvé

L'Eclair de Chauvé est la cheville ouvrière du Téléthon qui rassemble tous les ans les Chauvéennes et les Chauvéens. Fort de ses 565 membres, il est composé de 8 sections : Le foot, le théâtre, le hand, la gym, ATC tricot, l'art floral, la danse de salon et le pas chauvéen.

Jeux Inter-Villages

Pour la 6^{ème} édition des jeux inter-villages, organisés par le Comité des Fêtes de Haute Perche, le samedi 21 juillet 2013.

L'Eclair de Chauvé est arrivé premier ex aequo avec l'Étoile Arthonnaise. Merci à tous les participants.



Football



2013 Oh la la... quelle fin de saison (1^{er} semestre) !!!
Après deux montées euphoriques les années précédentes,
la fin de saison 2012-2013 a été morose et pas agréable
à vivre, avec la descente en division inférieure pour les
deux équipes seniors.

Les années se suivent mais ne se ressemblent pas toujours,
c'est cyclique, des générations de joueurs partent ou arrêtent
de jouer et d'autres arrivent, c'est le cas cette année avec
une génération de copains très jeunes.

Nos deux tournois ont été un succès malgré un temps
exécrable le week end de Pâques pour nos jeunes et une
belle réussite en Juin malgré le peu d'engagement sur les
tournois de sixte aux alentours de CHAUVÉ.

(Merci à tous nos sponsors, annonceurs et bénévoles, sans
qui, toutes ces manifestations n'auraient pas lieu).

Nous avons aussi crée à l'initiative, de Christophe LEDUC
et Christian AUDION une sortie marche-VTT début juillet,
qui pour une première édition a accueilli 227 personnes, un
réel succès. Elle sera reprogrammée en 2014 en espérant
attirer encore davantage de courageux même si cela
demande encore du temps à toute la section football, la
saison ne s'arrête plus....

Début août la saison 2013-2014 est enfin lancée, avec un
effectif un peu en baisse (163 licenciés pour 172 l'année
précédente).

Depuis longtemps nous voulions stabiliser le club en mettant
en place un responsable foot animation diplômé, cela est
fait depuis septembre avec l'arrivée de Pornic de Philippe
BOISSINOT pour un projet de 3 ans dans un premier temps,
pour mener à bien les décisions du CA. Il remplace
Christophe BITAUDEAU qui a œuvré bénévolement à ce
poste pendant 5 ans (Merci à lui).

Il est accompagné dans sa tâche tous les mercredis après
midi de 13h30 à 18h00, par une bande de papys

bénévoles, anciennes gloires du club et d'un jeune éducateur
diplômé depuis peu (Frédéric RONDEAU).

les ententes U15 et U17 ont été reconduites avec nos voisins
de Pornic.

Les U15 sont confiés à Jean - Michel MORICEAU, pour
l'entraînement et les matchs et les U17 à Christophe LEDUC.

Après 4 ans à Pornic, le retour de Cédric PENNETIER aux
commandes des seniors, et des U18-U17 a été confirmé
par le CA pour un projet de 3 ans avec pour but de
stabiliser, fidéliser et donner du plaisir à jouer au foot à
l'ensemble de ce nouveau groupe de joueurs.

Bienvenue aux nouveaux éducateurs et joueurs, bonne
saison à tous.

Le CA composé de 14 membres, dont 2 femmes, réalise
de nombreux projets toute la saison pour le bon
fonctionnement de notre club.

Merci aussi à tous ceux qui ont aidé à l'agrandissement
du bureau, nous donnant un plus grand espace pour
travailler sereinement et accueillir correctement les autres
clubs, en attendant peut être un jour les travaux que l'on
attend depuis plusieurs années (salle de convivialité,
vestiaires, etc...)

Voilà la saison est lancée encore une fois avec un regain
de motivation pour toute l'équipe du foot de Chauvé, c'est
un éternel recommencement.

Plaisir de jouer et convivialité sont toujours les devises du
club.

Abientôt autour des terrains

*Il est toujours possible de s'inscrire pour devenir joueur,
arbitre, bénévole, n'hésitez pas à nous contacter :*

Président :02 40 64 37 70
Jérôme CHARRIER06 71 50 70 74

Vice-Président :02 40 64 37 78
Christophe LEDUC.....06 27 48 31 71

Secrétaire :
Sébastien GOUY.....06 76 57 45 29



Manifestations à venir

- Galettes des rois(12 janvier) Salle Annexe
- Concours de Belote(22 Février) Salle Annexe
- Tournoi Jeunes(19 Avril) Stade du Pinier
- Rassemblement Débutant(26 Avril) Stade du Pinier
- Tournoi Sixte(1^{er} Juin) Stade du Pinier
- A.G(6 Juin) Théâtre
- Marche VTT(6 Juillet) Stade du pinier



Section gymnastique volontaire de Chauvé

La section gymnastique volontaire de l'éclair de Chauvé compte 80 licenciés.

Les cours assurés par Chantal LORTHIOIS ont lieu chaque semaine (sauf vacances scolaires) :

- Le Lundi de 19h30 à 20h30
- Le Lundi de 20h45 à 21h45
- Le Jeudi de 20h00 à 21h00

Bureau de la section :

- **Président** : Gabriel GOUY
- **Secrétaire** : Marie-Anne BOUYER
- **Trésorière** : Marie-Isabelle MICHAUD
- **Membres** : Gaëlle PILVIN, Sylvie PILVIN, Nelly PACAUD

Pour tous renseignements s'adresser à : Marie-Anne BOUYER au 02 40 21 16 56



Le Pas Chauvéen

Depuis un an déjà, le Pas Chauvéen a fait son entrée sous forme d'une section marche dans l'association l'ECLAIR.

Plus de 50 personnes se réunissent le deuxième dimanche de chaque mois pour arpenter les chemins de Chauvé ou des communes limitrophes pour une distance de 10km.

Le rendez-vous est fixé à 8h30 place du champ de foire ou à 8h45 sur le lieu de départ. A l'issue des 2h de marche un pot de l'amitié clôture la matinée.

L'inscription à l'année est de 2 € et une participation de 1 € est demandée par sortie pour couvrir le verre de l'amitié.

Cette année, une marche semi-nocturne a été organisée en partenariat avec Rustin'Retz le 25 mai et a été fort appréciée par les participants.

Courant septembre une marche à la journée a été proposée aux adhérents dans le Morbihan et sera certainement renouvelée l'année prochaine vu l'enchantement de chacun à cette sortie.

L'assemblée générale se tiendra le 12 janvier.

Composition du bureau :

• **Président** : Gérard Charpentier, **Secrétaire** : Pierre Martin, **Trésorier** : Daniel Loirat



Danse de salon

Avec 62 adhérents cette année, la section danse de salon de l'Eclair intéresse toujours autant de personnes. Celle-ci permet à tous, jeunes ou moins jeunes d'apprendre à danser simplement, dans la bonne humeur et la convivialité.

est également possible le mardi soir des semaines paires. Trois soirées réservées aux adhérents sont organisées au cours de l'année afin de rencontrer, de partager et de mettre en pratique les danses apprises.

L'association s'investit également dans les manifestations locales telles que le téléthon. Pour la deuxième année consécutive, la section danse et ses membres ont été sollicités, par l'association Mariage en Retz, afin de réaliser des démonstrations de danse lors du forum du mariage, qui s'est déroulé à Chauvé en octobre dernier. Cette participation fut suivie et appréciée par le public.

Ce fut aussi une expérience agréable et intéressante pour tous les participants.



Les cours sont dispensés le mercredi soir selon niveau (19h, 20h, 21h), par Martine BARRAIS et Daniel TESSIER, tous deux danseurs professionnels. Diverses danses sont enseignées comme le paso, la bachata, le rock ou encore le tango, mais aussi des danses en ligne. Une pratique libre de la danse

Pour tous renseignements supplémentaires vous pouvez contacter :

La Présidente :

Cindy RENAUDINEAU

au 06 70 78 51 77

La Secrétaire : Lucette GUILLOUX

au 02 40 21 38 45



Hand

Depuis sa création en 2008, avec une vingtaine de licenciés loisirs, l'E.C.H.B compte pour sa 5^{ème} année, environ 80 adhérents répartis en 8 équipes.

Les séniors évoluent, cette année, en Honneur départementale et ont comme objectif : le maintien
Six équipes de jeunes (de 6 à 16 ans) sont engagées en championnat dont une équipe de -11 ans féminine : première de leur classement !!!

Un grand merci aux jeunes (Thibault R et G, Tristan, Goulven, Jules et Nino) qui sont formés à l'arbitrage et qui assurent un week end sur deux les matches junior à domicile.

En juin, notre traditionnel tournoi sur gazon sera ouvert aux adultes ainsi qu'aux enfants licenciés ou non. Cela ne vous tente-t-il pas ? Nous serons heureux de vous y accueillir afin d'y passer un agréable moment.

Un grand merci à la mairie pour sa subvention, à l'entreprise Buton, à Jean Yves MICHEL et Michel CORBE pour les deux jeux de maillots ainsi qu'à nos anciens et nouveaux sponsors.

Bonne et heureuse année.

Pour tous renseignements ;
Fournier Pascal
au 06 22 17 26 10

Dates à retenir :

- 19 janvier : ECHB - St Julien de Concelles suivi de la galette des rois
- 26 Janvier : ECHB - Ancenis
- 9 Février : ECHB - Haye Fouassière

Eclairchauvehandball.asso-web.com





L'Eclair de Chauvé

A.T.C. CHAUVÉ



L'Atelier Tricot Crochet a entamé sa 3^{ème} saison avec 26 adhérentes de 24 à 85 ans.

Les rencontres dans le hall du théâtre, se déroulent de 14h. à 17h.

- Le mardi : les semaines impaires
- Le vendredi : les semaines paires.
- Le montant de l'adhésion est de 10 €.

Cette année a été marquée par la visite, de l'« Unité Kangourou » au CHU de Nantes, le 29 Mai 2013. Les dix adhérentes qui ont fait le déplacement, ont rencontré trois mamans et leurs bébés et échangé avec les infirmières sur les besoins du service. Nous leur avons emporté quelques réalisations (brassières, bonnets, bottons). Cette rencontre nous a encouragées à poursuivre notre relation avec SOS PREMA.

Les dons de laine (surtout 100% acrylique pour les préma), boutons, sont les bienvenus.



Nous accueillons toujours de nouvelles tricoteuses ou brodeuses, venez nous rejoindre pour partager de bons moments.

Marguerite Plissonneau - Présidente
06 76 28 22 31



Théâtre



« Ça plisse au Pays des Vermeils »

pièce en un acte de Gérard JAUNAS

« Framboise a réussi à trouver un emploi d'esthéticienne chez Mme Lességué qui dirige l'institut de beauté "Le Printemps Pour Tous". Mais la journée commence mal car Framboise va d'abord se trouver face à des clientes des plus exigeantes : Melle de la Jarretière, à la fois noble et provocante et Mme Tasseur, jalouse de sa consœur, lui reprochant tout à la fois sa fortune, ses conquêtes et ses excentricités. Et pour corser le tableau, survient François, frère de Framboise. Se prétendant démarcheur en produits de beauté, ce dernier va vendre et appliquer des traitements extravagants aux deux clientes. »

« Panique au Plaza »

pièce en deux actes de Ray Cooney

« Philippe Coïc est ministre du gouvernement. Il a en charge un dossier qu'il doit présenter en séance de nuit à l'Assemblée Nationale. Cette tâche ne le motivant guère, il décide de prendre du bon temps dans une suite du luxueux hôtel parisien « Le Plaza ». Il compte passer des moments très agréables en la galante compagnie de Ségolène Benamou, chargée de communication de François Fillon. Quand soudain les rideaux du balcon dévoilent le corps d'un inconnu coincé par la fenêtre. Que faire de ce fardeau encombrant ? Surtout ne mettre personne courant ! Sinon, gare au scandale ! Seul le secrétaire particulier du ministre pourrait porter le chapeau et sauver la situation. C'est sans compter les interventions inopinées de la directrice de l'hôtel, du room-service et du mari de Ségolène. Comment cacher aux yeux de son entourage la situation extravagante dans laquelle le ministre se trouve ? »...

Réservations au théâtre à partir du samedi 18 janvier, le mercredi et le vendredi de 10h à 12h et de 18h à 20h, le samedi de 10h à 12h.

Tél. : 02 40 21 62 34 ou 06 58 94 44 83

DATES pour février 2014

pour les samedis :
1 - 8 - 15 et le 22
pour les dimanches :
2 et le 16
pour les vendredis :
7 - 14 et le 21



Au bonheur des mots, La bibliothèque de Chauvé

La bibliothèque s'est placée, en cette année 2013, sous le thème de la cuisine et de la gourmandise. Nous nous sommes régalez de mots, de rencontres et de recettes lors de rendez-vous maintenant habituels et d'autres plus exceptionnels.

Parmi les rendez-vous récurrents, les enfants retrouvent le **Rat de bibliothèque** le deuxième mercredi de chaque mois pour partager des histoires. Ce rendez-vous a été agrémenté d'un goûter pour bibliothèques en fête et a fini avec la conteuse Sylviane Blomme pour les contes de Noël. **Cette rencontre se déroule maintenant l'après-midi de 15h30 à 16h30.**

Autre nouveauté, l'accueil des mini lecteurs le deuxième vendredi de chaque mois. Les enfants de 0 à 3 ans sont invités à découvrir des histoires et des comptines ainsi qu'à manipuler des livres sonores ou des imagiers entre 9h et 12h.

Les enfants de Chauvé ont le privilège de fréquenter régulièrement la bibliothèque grâce à l'accueil de toutes les classes des deux écoles une semaine sur deux pour découvrir différents styles littéraires, des auteurs et leur donner le plaisir de lire. C'est aussi l'occasion de participer au prix départemental Lire ici et là, pour les CE2, ainsi que le prix de Incorruptibles, pour les autres niveaux.

Nous nous sommes retrouvés également pour **Poison d'avril, ou l'art de cuisiner le poulet**. Grâce à une bibliographie, nous nous sommes régalez d'intrigues policières en lien avec la cuisine.

Le dernier samedi de septembre, notre **temps fort** nous a permis de jouer, de cuisiner en anglais et de découvrir les plantes aromatiques et médicinales.

En octobre, c'est **bibliothèques en fête** et nous sommes devenus gourmands grâce à des spectacles et des lectures ainsi que des pochettes surprises.

En mars, en association avec la médiathèque de St Père en Retz, pour la première fois mais pas la dernière, nous

avons participé à l'opération **Dis moi dix mots** dont la clôture a lieu lors de la semaine de la langue française.

Les enfants ont participé à des ateliers d'invention de contes et petits et grands ont pu écrire pour un concours de nouvelles dont le recueil est disponible à la bibliothèque.

Dans la cadre **du jour le plus court**, le 21 décembre, la bibliothèque s'est déplacée à la Maison des Enfants pour écrire un scénario et tourner un court métrage. Cette collaboration, initiée début novembre, se poursuivra toute l'année sur différents thèmes.

Cette année, nous avons également eu le plaisir d'accueillir des auteurs.

Le 6 avril, Stéphane Melchior-Durand, scénariste, et Benjamin Bachelier, illustrateur, nous présentaient leur bande dessinée, *Gatsby le magnifique*, aux éditions Gallimard. Puis le 24 mai, Théodoro Gilabert nous parlait de son dernier roman biographique,

Outremer 1311, aux éditions Arléa. De très belles rencontres qui nous ont permis de découvrir les coulisses des livres.

La bibliothèque, ce ne sont pas que des animations, ce sont surtout des livres qui doivent être disponibles pour les lecteurs. Dans ce but, les horaires de la bibliothèque ont changé en début d'année pour être augmentés et correspondre aux disponibilités des usagers.

- Mardi de 16h30 à 18h
- Mercredi de 10h à 12h et de 14h à 17h
- Vendredi de 16h30 à 18h
- Samedi de 10h à 12h30
- Dimanche de 10h30 à 12h

En 2014, nous irons à la découverte des pays du pourtour Méditerranéen en commençant par une participation au festival Errances du collectif spectacle en Retz.

Vous pouvez suivre notre actualité sur le blog <http://bibdechauve.wordpress.com/>

Bonne lecture





La Chant'Rit

Le portail de Jeanne,

Le portail s'est refermé. Les trompettes se sont tuées sur l'édition 2013 de la chant'rit. Attention au départ!!!!
Même pas peur. Tous les différents acteurs, petits, moyens et grands entrent en scène, dévoilent de multiples tableaux. Les danses, chants et sketches, nous ont, une nouvelle fois, encore plongés dans nos souvenirs d'enfance avec un retour à l'école des fans sans oublier les incontournables gendarmes de St Tropez ainsi que la chorale qui ne cesse de nous surprendre, pour finir avec une disparition qui reste encore mystérieuse...

Une fois encore, tous les participants ont donné le meilleur d'eux-mêmes pour satisfaire le public fidèle et chaleureux. Un grand merci à tout le monde et rendez-vous à l'année prochaine!!

Si vous souhaitez intégrer la troupe et participer au prochain spectacle, sachez que la mise en route de la saison se fera dans le courant du mois de mars.

Pour tous renseignements, n'hésitez pas à contacter la présidente : Mme Gaëtane LEBLANC au 02.40.21.10.79.

La Troupe de la Chant'Rit





Liâne

Au cœur du marais de Haute Perche, l'association Liâne vous accueille autour d'une ancienne ferme, dans un cadre familial et convivial.

Familles, randonneurs, centres de loisirs, institutions spécialisées, résidences de personnes âgées, familles d'accueil, écoles, organisateurs de loisirs adaptés et associations... vous êtes tous les bienvenus !

Créée en 1995, l'association LIÂNE propose des activités de type thérapeutique, éducatif, pédagogique et/ou loisirs, dans un espace structuré autour de l'âne en tant que médiateur.

Les activités proposées sont adaptées à tous les publics : des enfants aux adultes, porteurs de handicap ou non.

L'équipe qui vous reçoit :

Une ânière présente en permanence lors des activités et des bénévoles.

Les activités à la Basse Chantrie :

- Visite des ânes aux champs
- Soins des ânes
- Parcours de maniabilité avec les ânes
- Balades avec les ânes : à la longe ou en carriole
- Randonnée à la journée le dernier dimanche du mois
- La fête de l'âne le dernier samedi du mois de mai (samedi 31 mai 2014)

Les activités à l'extérieur :

Animations, balades en carriole (Père Noël, Kermesses d'écoles, fêtes de quartier, fêtes familiales anniversaire, mariage, départ en retraite...).

Points forts de l'année 2013 :

• Activités médiatiques :

Chaque année il y a environ 400 séances de médiation animale avec des personnes porteuses de handicap et régulièrement nous constatons une évolution pour ces personnes.

• Fête de l'âne :

Cette année, la fête de l'âne tombait le même jour que la fête de la nature, à cette occasion, nous avons fait un partenariat avec l'association Hirondelle. Grand succès et beaucoup de monde dans une ambiance conviviale, chaleureuse et décontractée.

• Les randos du dimanche :

Tous les derniers dimanches du mois, les amoureux des ânes et de la nature peuvent, munis de leur pique-nique, venir avec nos amis aux grandes oreilles découvrir le Pays de Retz.

• Les mini camps de l'été :

Cet été de nombreux enfants sont venus en mini-camps profiter des ânes, pour leur plus grand bonheur.

• Les randos-mémoire :

Destinées aux personnes atteintes de maladies de type Alzheimer et à leur entourage elles ont bien fonctionné cette année. Plusieurs familles et quelques institutions nous ont fait confiance et ont été ravis de leur journée.

• Le matériel :

Nous travaillons cette année, avec un lycée professionnel de St Nazaire, sur le projet d'une carriole adaptée pour des personnes à mobilité très réduite.

Avec, toujours, le soutien de la Mairie de Chauvé, du Conseil Général, et de quelques mécènes (entreprises et privés).

Pour que cette belle association puisse poursuivre son action, toutes les bonnes volontés sont les bienvenues.

Mandarine, Muscade, Griotte, Marron, Mangue, Papaye, Prune, Noisette, Reinette, Mirabelle, Anis, Cajou, Olive, Prunelle, Myrtille et depuis cette année Litchi (né le 30 sept) vous attendent à CHAUVE pour de nouvelles rencontres.....

Pour nous joindre, vous pouvez téléphoner au 02-40-21-10-36 ou nous envoyer un mail association.liane@club-internet.fr
Site internet : www.association-liane.org





Une nouvelle fois Chauvé s'est mobilisé pour le 15^{ème} Téléthon.

Vendredi 6 l'après midi, les enfants de l'Ecole St Joseph ont participé à une course d'orientation dans le parc de Loisirs sous un soleil radieux.

Le vendredi 6 après avoir allumé la fresque lumineuse, 12 équipes se sont affrontées au cours de matchs de basket, de hand et de foot dans une ambiance conviviale. L'équipe de la mairie remporte le trophée. Bravo et merci à tous.

Samedi 7 diverses activités étaient proposées : danses de la Chant'Rit, démonstrations de gym par Magic Forme et l'association « gym volontaire de l'Eclair ». Concours de belote dans la salle annexe et ball trap pour les fines gâchettes et en soirée 115 convives ont dégusté la choucroute préparée par Laurent BERNIER. Lors de la pose café, les élégantes danseuses de Folly Dance nous ont transporté au « far west » par leurs chorégraphies de haute volée.

Dimanche 8, 98 marcheurs ont répondu à l'appel de l'association « Le Pas Chauvéen » et pris le départ depuis le champ de foire pour trois randonnées pour le Téléthon.

Lundi 9, les enfants de l'école du parc ont participé au Téléthon en faisant un « Flash Mob » chorégraphié par Lénéik de l'association Magic Forme.

Grâce à votre mobilisation à tous nous avons reversé 5598,42 € à l'AFM.

Merci aux organisateurs et aux participants pour leur générosité. Bonne année à tous.





Une association de proximité pour accompagner les jeunes

La Mission Locale du Pays de Retz a 10 ans.

Elle a pour mission d'accueillir, d'informer, d'orienter et d'accompagner les 16-25 ans du territoire qui sont sortis du système scolaire :

- sur le plan professionnel : orientation, formation, emploi
- sur le plan personnel : logement, santé, mobilité

Vous pouvez donc venir nous rencontrer.

Après avoir fait le point sur votre situation actuelle, sur vos besoins et vos envies, un conseiller déterminera avec vous l'accompagnement le plus adapté afin de répondre au mieux à vos attentes.

Depuis janvier 2013, vous êtes 37 jeunes de CHAUVE à nous faire confiance, dont 18 pour la 1^{ère} fois.

Chrystophe PAGEAU vous reçoit sur rendez-vous à PORNIC ou à la permanence de CHAUVE.

Alors, n'hésitez plus : contactez-nous au 02.40.02.38.45.

Siège : 4, rue Alexandre Riou - 44 270 MACHECOUL

Tél. : 02 40 02 38 45 Fax : 02 40 04 06 96 Courriel : contact@mlpaysretz.com



Six antennes : MACHECOUL - MAISON DE PAYS ET DE L'ECONOMIE • LEGE - COMMUNAUTE DE COMMUNES • PORNIC - INSERETZ • SAINT-BREVIN-LES-PINS - GUICHET UNIQUE EMPLOI • SAINTE PAZANNE - MAISON DES ASSOCIATIONS • SAINT-PHILBERT-DE-GRAND-LIEU - RESIDENCE DES JEUNES TRAVAILLEURS

Mariages en Retz

Pour la 3^{ème} année le Forum du Mariage de Chauvé a connu un grand succès avec son thème Hollywoodien.

Des visiteurs intéressés et nombreux, des mannequins amateurs aux allures professionnelles, de nouveaux exposants originaux et une ambiance toujours aussi conviviale. Merci à tous pour votre présence et votre investissement.





Infos

extérieures

Nous permettons à des personnes sans emploi, de bénéficier de contrats de travail (CDD d'usage) dans le cadre de **mises à disposition de personnel** chez les particuliers, dans les collectivités locales ou dans les entreprises.

120 personnes accompagnées et mises à disposition par an

Pour vous faciliter le quotidien,

INSERETZ

met à votre disposition

une main-d'œuvre adaptée à vos besoins

Contacts: INSERETZ : Tel 02/40/82/80/37

Mail : inseretz.wanadoo.fr

Site internet: inseretz.org



**Initiatives Nouvelles
au Service de l'Emploi
dans le Pays de Retz.**



Particuliers :

L'association dispose de l'agrément simple service aux personnes.

Elle est habilitée à délivrer, dans le cadre des emplois familiaux, une attestation d'exonération fiscale.

(*) Pour toute autre tâche, vous pouvez nous contacter.

A QUELLES OCCASIONS NOUS SOLLICITER ?

COLLECTIVITES LOCALES

ENTREPRISES

PARTICULIERS

Vous avez un ou collaborateur absent ?

Agent de service
Agent d'entretien
Agent d'accueil ...



... un surcroît de travail ?

Travaux de voirie
Entretien des espaces verts
Entretien des mobiliers urbains
Manutention, déménagement ...

Vous avez besoin d'une ou plusieurs personnes pour des activités occasionnelles ?

Service réception
Installation de structures

Vous avez un collaborateur absent employé ou ouvrier ?

Technicien de surface
Femme de chambre
Plongeur, serveur
Hôtesse



... un surcroît de travail ?

Entretien de vos espaces verts
Manutention, déménagement
Peinture, tapisserie,
Petite maçonnerie
Événementiel
Mise sous pli ...

Vous avez besoin d'aide pour des travaux divers ? (*)

Petite maçonnerie,
Peinture,
Tapisserie ...

D'aide ponctuelle ou régulière ?

L'entretien de votre maison :

ménage,
repassage,
courses ...



L'entretien de votre jardin :



Relais Assistantes-Maternelles

RAM Communauté de Communes de Pornic - Secteur Arthon en Retz

2 rue du Docteur Ange Guépin - ZAC de la Chaussée - 44215 PORNIC CEDEX - Tél : 02.51.74.07.16 / Port : 06.60.25.74.50

www.ccpornic.fr / courriel : ipetit@ccpornic.fr

Le Relais Assistantes Maternelles est un service intercommunal qui s'adresse aux familles et aux assistantes maternelles.

Si vous cherchez une assistante maternelle pour accueillir votre enfant, vous y trouverez la liste des professionnelles disponibles. Que vous soyez parent ou assistante maternelle, le Relais Assistantes Maternelles peut vous accompagner dans vos démarches administratives liées à votre statut d'employeur ou de salariée. Aussi, même si vous avez « trouvé » une assistante maternelle par un autre biais, n'hésitez pas à utiliser ce service pour vous informer ou retirer les différents documents.

Quotidiennement en entretien individuel ou plus ponctuellement au cours de soirées de rencontres et de réflexion, le Relais est un lieu d'information, d'écoute et d'échanges autour de l'accueil des jeunes enfants. Ainsi, cette année ont été proposées diverses soirées : une rencontre trimestrielle pour les parents qui emploient pour la première fois une assistante maternelle, une soirée sur la formation continue en direction des parents et des assistantes maternelles, une soirée pour concrétiser les départs en formation des assistantes maternelles.

Des matinées « rencontres-jeux » sont proposées trois fois par mois, de 9h30 à 11h30 aux assistantes maternelles et aux enfants qu'elles accueillent. Elles s'organisent comme suit :

- Le premier jeudi de chaque mois aux Moutiers en Retz, au centre municipal « les Farfadets »
- Le deuxième jeudi de chaque mois à Chauvé, à la Maison des Enfants.
- Le troisième jeudi de chaque mois à Arthon en Retz, au Tourniquet.

Les rencontres-jeux à Chauvé sont ouvertes aux parents usagers du Relais : si vous êtes intéressé pour y participer, n'hésitez pas à en demander la plaquette au Relais.

La plaquette du Relais, avec les horaires de permanence sont disponibles en mairie.

L'équipe du Relais Assistantes Maternelles souhaite à toute votre famille une bonne et heureuse année 2014.





Don du sang



« Faites un cadeau rare et précieux, donnez votre sang ! »

• Les pathologies soignées grâce au don de sang

• Chaque année, un million de malades bénéficient du sang des donneurs (500 000 malades transfusés et 500 000 patients utilisant les médicaments dérivés du sang).



• Le sang recueilli lors des dons n'est jamais utilisé immédiatement dans le cadre de transfusions. Les phases de préparation et de qualification sont nécessaires pour analyser le sang et séparer les différents constituants, les conditionner et les distribuer dans les établissements de santé.

Ceux-ci les utiliseront pour traiter certaines maladies et pathologies. Prescrite en cas de manque de globules rouges, de plaquettes, de facteurs de coagulation, de globules blancs, la transfusion sanguine est indispensable, voire vitale, dans le traitement de nombreuses pathologies.

• Les produits sanguins sont prescrits dans deux grandes indications thérapeutiques :

• Les maladies du sang et les cancers

• Cancer (dont les leucémies et les lymphomes)

• Le traitement des cancers par chimiothérapie entraîne la destruction des cellules de la moelle osseuse. Pour pallier ces effets toxiques, on a recours à d'importantes transfusions de plaquettes et de globules rouges.

• Thalassémie

• Cette maladie héréditaire se traduit, dans sa forme grave, par une anémie nécessitant des transfusions tout au long de la vie.

• Drépanocytose

• Maladie génétique, la drépanocytose touche un nouveau-né sur 6 000. Elle se caractérise par la présence de globules rouges en forme de faucille qui sont fragiles, se détruisent rapidement et, en encombrant les vaisseaux, entraînent des crises vasculo-occlusives. Le sang de ces malades doit être renouvelé à intervalles réguliers.

• Les hémorragies

• L'obstétrique

• Au cours d'un accouchement, une hémorragie peut survenir, entraînant un besoin extrêmement urgent et important de produits sanguins. Ceux-ci doivent être disponibles en moins d'une demi-heure, ce qui est déterminant dans l'implantation des dépôts de sang et des maternités.

• Les interventions chirurgicales

• Lors d'une opération chirurgicale ou après un accident (traumatologie), une hémorragie peut survenir. Il faut alors procéder à une transfusion de globules rouges. Il peut s'agir d'une intervention prévue ou d'une urgence. Dans ce cas, lorsque le malade a perdu une grande quantité de sang, il est parfois nécessaire de transfuser du plasma et des plaquettes pour faciliter la coagulation et arrêter le saignement.



Le don de sang bénévole : Un devoir pour la famille Charrier !

Yvette (110 dons) et Paul (105 dons) ont su inculqué à leurs enfants, mais aussi à leurs voisins et amis, des valeurs de partage, de générosité et de solidarité. C'est pour ces raisons que Marion, fille de Jérôme (97 dons), est tout naturellement venue, dès ses 18 ans, effectuer son premier don de sang lors de la collecte d'octobre à Chauvé. Vous avez un sens du partage hors norme et votre action reste un exemple pour nous tous. Pour votre disponibilité, votre générosité, votre solidarité et malgré votre souhait de discrétion acceptez ces quelques mots de félicitations, mais surtout au nom de tous les malades nous vous adressons un grand MERCI.



(Trois générations de donneurs Paul, Jérôme et Marion)

3 collectes 2014 salle annexe Chauvé

- Lundi 17 février : 16 h 30 - 19 h 30.
- Mardi 15 juillet : 16 h 30 - 19 h 30.
- Lundi 22 décembre 16 h 30 - 19 h 30.

- Assemblée Générale à Chauvé le vendredi 4 avril 20 h 30.
- Marche Rando Léone le dimanche 22 juin à Pornic.

Pour tous renseignements :
Hubert Rocher 02.40.21.19.45.
hrocher@orange.fr
Aline Michaud 02.40.21.15.62.
et www.dondusang.net

SoinSanté



Les 15 infirmières à domicile et le service administratif de SoinSanté intègre le Pôle services Aide à la Personne, à

St Père en Retz, 12 rue Blandeau, dans l'ancienne école Jacques Brel...un cadre de travail agréable, à proximité des réseaux de santé et des services pour le maintien des personnes dans leur environnement. Afin de répondre au mieux aux objectifs de l'ARS, une campagne de vaccination anti grippale a été proposée par l'équipe de SoinSanté, sur les sept communes d'activité, du 21 octobre au 21 décembre 2013.

Permanences de Chauvé :

Du lundi au samedi de 8h15 à 8h30, au dispensaire, place de l'Eglise.

Pôle santé, 12 rue Blandeau, ST PERE-en-RETZ

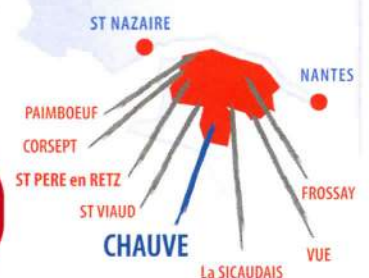
Site internet : www.soinsante.fr - Tél. : 02 40 21 70 88 - Mail : contact@soinsante.fr



3000 patients soignés chaque année sur l'ensemble du territoire

15 infirmières
2 secrétaires
1 directrice

LOIRE-ATLANTIQUE





Statue de Sainte Anne avec Marie. Œuvre du sculpteur nantais : Pierre Potet en 1870. Peinte par E. Boussion de Saint Père en Retz. Pierre Potet est auteur de nombreuses statues et de retables dans différentes églises de Loire-Atlantique et en Alsace.
 Une statue de Sainte Anne, de même inspiration mais en marbre blanc, se trouve dans la basilique Sainte Anne, des Pères Blancs, à Jérusalem



Infos

pratiques

Paroisse de Saint-Vital

La communauté Saint Martin de Chauvé avec celles de Frossay, Saint Père en Retz, la Sicaudais et Saint-Viaud forment la paroisse Saint-Vital en Retz.

Monsieur le Curé Christophe de CACQUERAY et le prêtre auxiliaire Louis BELORDE résident à Saint Père en Retz, presbytère, 11 rue Abbé Perrin - Tél. : 02 40 21 70 61 Fax : 02 40 21 85 98 - Mail : svital.retz@wanadoo.fr

Diacre : Alain PRIN, Sergyonne - 44320 Frossay
 Laïque chargée de la pastorale des enfants : Angéline BADAUD, Frossay

• Messe à Chauvé :

- le 4^e dimanche du mois à 9 h 30
- le samedi précédent le 2^e dimanche à 19 h.
- le lundi de chaque semaine à 18 h.

• Permanence à la maison Paroissiale de Chauvé

- Samedi de 11 h à 12 h
- 4^e Dimanche de 10h30 à 11h15

Tél. : 02 40 21 12 16

• Responsable locale pour la préparation au baptême :

Gaëtane LEBLANC, le Grand Bois Joly.

- Tél. : 02 40 21 10 79

• Equipe d'accompagnement des familles en deuil et des préparations des sépultures

Vitale Deniaud - Rue du Pinier - Tél : 02 40 21 16 74

Marie-France Gouard - Beau Soleil - Tél. : 02 40 82 36 92

Marie-Thérèse Rocher - rue d'Arthon - Tél. : 02 40 21 12 17

PÔLE EMPLOI au 15 novembre 2013

- 136 demandeurs dont :
 - 71 femmes
 - 65 hommes
- 98 sont indemnisables et 38 non indemnisés.
 Dans les statistiques des demandeurs d'emploi, sont comptabilisées les personnes à la recherche d'un emploi à temps plein, les personnes ayant travaillées moins de 78 heures dans le mois.

DEMOGRAPHIE Du 1^{er} Janvier 2013 au 15 décembre 2013

► Naissances	36
Filles	17
Garçons	19
► Parrainage civil	6
► Mariages	5
► Décès	16
moyenne d'âge : 64 ans	

URBANISME de novembre 2012 à novembre 2013

- 8 logements habitat 44
- 10 logements pour location
- 19 habitations principales
- 6 réhabilitations
- 3 extensions de logements
- 10 garages,
- 2 vérandas
- 10 clôtures
- 3 abris de jardin
- 6 panneaux photovoltaïques
- 1 piscine
- 2 préaux
- 1 bureau
- 1 pharmacie

LES DÉCHETTERIES AU SERVICE DE NOTRE POPULATION

- Déchetterie de la Blavetière
Zone de la Blavetière
44210 PORNIC
Tél. : 02 40 82 61 34
Pendant les vacances scolaires de la zone A, la déchetterie est ouverte du lundi au samedi de 8 h 30 à 12 h 30 et de 13 h 30 à 18 h
- Déchetterie du Moulin de la Jarrie
Lieu-Dit du Moulin de la Jarrie
44760 LA BERNIERIE EN RETZ
Depuis le 1^{er} octobre 2009, vous pouvez y déposer vos DEEE :

(déchets d'équipements électriques et électroniques) : l'électroménager, l'outillage électrique, les jouets électriques et la téléphonie
Les déchets amiantés sont acceptés

- Déchetterie de la Tartinière
Lieu-dit de la Tartinière
44320 ARTHON EN RETZ
Tél. : 06 17 35 50 67
- La déchetterie de La Génrière
Lieu dit « la Génrière »
44770 LA PLAINE SUR MER
Tél. : 02 40 82 63 85
Vous pouvez également déposer vos déchets DEEE.



Janvier

Vendredi 10 18h30	Vœux du Maire	Salle du Théâtre	Mairie
Dimanche 12	Randonnée pédestre	Champ de foire	Le Pas Chauvéen
Dimanche 26	Randonnée avec ânes	La Basse Chantrie	Liâne

Février

Samedi 1^{er} 20 h	Théâtre	Salle du Théâtre	Eclair théâtre
Dimanche 2 14 h	Théâtre	Salle du Théâtre	Eclair théâtre
Vendredi 7 20 h	Théâtre	Salle du Théâtre	Eclair théâtre
Samedi 8 20 h	Théâtre	Salle du Théâtre	Eclair théâtre
Dimanche 9	Randonnée pédestre	Champ de Foire	Le Pas Chauvéen
Vendredi 14 20 h	Théâtre	Salle du théâtre	Eclair théâtre
Samedi 15 20 h	Théâtre	Salle du théâtre	Eclair théâtre
Samedi 15	Concours de belote	Complexe du Pinier	APE École du Parc
Dimanche 16 14 h	Théâtre	Salle du théâtre	Eclair théâtre
Lundi 17	Don du sang	Complexe du Pinier	Amicale des donateurs de sang
Vendredi 21 20 h	Théâtre	Salle du théâtre	Eclair théâtre
Samedi 22 20 h	Le Festival Errance	Bibliothèque	Au Bonheur des Mots
Samedi 22	Théâtre	Salle du théâtre	Eclair théâtre
Dimanche 23	Concours de belote	Complexe du Pinier	Eclair Foot
Dimanche 23	Concours d'Aluette	Complexe du Pinier	Chasse du Moulin Neuf
	Randonnée avec ânes	La Basse Chantrie	Liâne

Mars

Dimanche 9	Randonnée pédestre	Champ de Foire	Le Pas Chauvéen
Mercredi 12 15h30	Rat de Bibliothèque	Bibliothèque	Au Bonheur des Mots
Dimanche 16	Concours d'aluette	Complexe du Pinier	Club de l'amitié
Samedi 22	Comique Elian Rabine	Théâtre	Comité des Fêtes
Dimanche 23	Elections Municipales - 1 ^{er} tour	Salle du Conseil	
Vendredi 28 18h30	L'ogre Babborco	Théâtre	Au Bonheur des Mots
Dimanche 30	Elections Municipales - 2 ^{ème} tour	Salle du Conseil	
Dimanche 30	Randonnée avec ânes	La Basse Chantrie	Liâne

Avril

Mercredi 9 15h30	Rat de Bibliothèque	Bibliothèque	Au Bonheur des Mots
Samedi 12	Loto	Complexe du Pinier	APE École du Parc
Dimanche 13	Randonnée pédestre	Champ de Foire	Le Pas Chauvéen
Samedi 19	Tournoi foot jeunes	Complexe du Pinier	Eclair foot
Samedi 26	Rassemblement foot	Complexe du Pinier	Eclair foot
Dimanche 27	Randonnée avec ânes	La Basse Chantrie	Liâne

Mai

Mercredi 14 15h30	Rat de Bibliothèque	Bibliothèque	Au Bonheur des Mots
Samedi 17	Concert fin d'année	Théâtre	Le Triolet en Retz
Samedi 24	Randonnée nocturne	Champ de Foire	Le Pas Chauvéen
Samedi 24	Fête de l'âne	La Basse Chantrie	Liâne
Dimanche 25	Elections européennes		

Juin

Dimanche 1^{er}	Tournoi de sixte	Complexe du Pinier	Eclair foot
Samedi 7 Dimanche 8	Tournoi de hand	Complexe du Pinier	Eclair hand
Dimanche 8	Randonnée pédestre	Champ de Foire	Le Pas Chauvéen
Samedi 14	Kermesse de St Joseph	Complexe du Pinier	Ecole St Joseph
Samedi 21	Spectacle de fin d'année	Théâtre	Magic Forme
Samedi 28	Kermesse	Complexe du Pinier	Ecole du Parc
Dimanche 29	Randonnée avec ânes	La Basse Chantrie	Liâne

Juillet

Samedi 5	Chauvé en fête	Parc de Loisirs	Comité des Fêtes
Dimanche 6	Rando + VTT	Complexe du Pinier	Eclair foot
Mercredi 9 15h30	Rat de Bibliothèque	Bibliothèque	Au Bonheur des Mots
Dimanche 13	Randonnée pédestre	Champ de Foire	Le Pas Chauvéen
Mardi 15	Don du sang	Complexe du Pinier	Amicale des Donneurs de sang bénévole

Août

Dimanche 3	Vide grenier	Parc des Loisirs	Comité des Fêtes
Dimanche 10	Randonnée pédestre	Champ de Foire	Le Pas Chauvéen

Septembre

Mercredi 10 15h30	Rat de Bibliothèque	Bibliothèque	Au Bonheur des Mots
Dimanche 14	Randonnée pédestre	Champ de Foire	Le Pas Chauvéen
Dimanche 28	Randonnée avec ânes	La Basse Chantrie	Liâne

Octobre

Dimanche 5	Marché artisanal d'automne	Complexe du Pinier	Comité des fêtes
Dimanche 12	Randonnée pédestre	Champ de Foire	Le Pas Chauvéen
Dimanche 28	Randonnée avec ânes	La Basse Chantrie	Liâne

Novembre

Dimanche 9	Randonnée pédestre	Champ de Foire	Le Pas Chauvéen
Dimanche 30	Randonnée avec ânes	La Basse Chantrie	Liâne



Marie-Thérèse aujourd'hui...



Le Vieux Temps à Chauvail

Lorsque l'on n'a passé com'mail
Le cap des quatre-vingts an-naïlles
J'ons des souvenirs pien la tête
D'une autre vie ané desuète

Le progrès a tot chamboulaille
Tuant les vieux méquiers yun par yun
La modernité sans piyaille
A fait mourir les p'tits pat'lins

J'avions en mille neuf cent trente sept
Dans noute commune de Chauvail
Tot c'qui fallait à nout'portaille
Sans qu'-j'allions courir à perpette

J'avions chez nous onze épïc'ries
Sept buvettes et deux charcut'ries
Un boulanger et deux bouchers
Un meunier et un coquassier

J'avions tot pour nout'entretien
Quatr'perruquiers, trois sabotiers
Une chapelière, trois cordogniers
En nouveautail, deux magasins

Yavait oussi un bourrelier
Trois charpentiers, deux menuisiers
Deux grain'tiers-marchands de charbon
Deux toneliers et quat'maçons

Quat'forges rougissaient le fer
D'ont l'une était à la Corgnière
Pis yavait trois distillateurs
Et un grou tas d'cultivateurs

Yavait à saouï de journa'iers
De laveuses, de couturières
Qui en campagne alla bossés
Dans une atmosphère familière

Et pis y yavaient des carriers
Qui à la masse cassaient la pierre
Comme il y avait trois carrières
C'est là qu'yavait l'pus d'ouvriers

A part c'la pas d'grandes enteurprises
En famille on m'nait son affaire
Les fils obtenaient leu maîtrise
En travaillant avec leu père

Par besoins ou fous de labeur
Des gars cumulaient les méquiers
On té carrier et fossoyeur
Ou bien facteur et tonnelier

A la Landrie, yavait l'taupier
Dont la femme qui sans n'y rien faire
Sapp'lait ielle oussi la taupière
On té marquail par le méquier

Où village de la Caill'rie
Yavait un' renommée vraquère
Connue comme Marie Hardy
Avec son âne à la Beurgnière

Près d'l'Eglise yavait la bascule
Servant à peser le bétail et les charr'tailles
Ca augmentait le p'tit pécule
De ceusses qui faisait la peusaille

Yavait l'marchail le merquerdi
Su la p'tite piace côté chez Michas
Et les fermières a li am'nat
Les produits de leus borderies

L'dév'lop'ment a tot démoli
Tot disparaît, tot est changeaille
Encore quelques an'naïlles et pis
Il ne restera pus d'Biqu'ta-ou-e.

Marie Thérèse Leduc,
Notre poétesse locale

Ané : aujourd'hui

Mesquier : métiers

Pigaille : pitié

Coquassier : volailler

Nouveautail deux magasins : un de tissus et un de vêtements

Vraquier : cochon

Borderie : ferme

Biqu'ta-ou-e : biqueteaux

les vendanges



8. CHAUVÉ (L.-Inf.) — Rue de la Gare



Magasin Bichon



Rue du Centre



Collection Clavier

3. CHAUVÉ (Loire-Inf.) — Route de Saint-Père-en-Retz

Le facteur rue de Saint-Père



Collection Clavier

'Chauvé' (L.-Inf.)

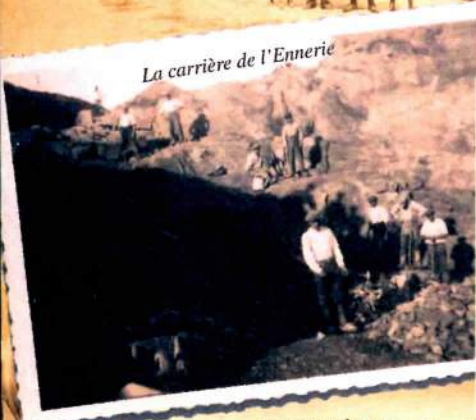
La Rue de la Mairie



La Forge

17 CHAUVÉ (Loire-Inf.) — Route de Saint-Père-en-Retz

La carrière de l'Ennerie



La Forge



17 CHAUVÉ (Loire-Inf.) — Route de Saint-Père-en-Retz

2. CHAUVÉ (Loire-Inférieure) — La Grande Rue



Cave Filodeau

